

**ROZSZERZONY SKONSOLIDOWANY
RAPORT KWARTALNY
QSR 4/2013**

GRUPY KAPITAŁOWEJ



HERKULES

**za okres
od 1 października 2013 r.
do 31 grudnia 2013 r.**

**sporządzony zgodnie z Międzynarodowymi
Standardami Sprawozdawczości Finansowej**

I. INFORMACJE OGÓLNE

1. Opis organizacji Grupy Kapitałowej Herkules

Jednostką Dominującą Grupy Kapitałowej jest **Herkules S.A.** z siedzibą w Warszawie.

| | |
|---------------|--------------------------------|
| nazwa (firma) | Herkules S.A. |
| forma prawna | Spółka akcyjna |
| siedziba | Warszawa |
| adres | Ul. Annopol 5, 03-236 Warszawa |
| REGON | 017433674 |
| PKD | 7732Z |
| NIP | 951-20-32-166 |
| KRS | 0000261094 |

Herkules S.A. jest obecną nazwą spółki Gastel Żurawie S.A. (wcześniej EFH Żurawie Wieżowe S.A.). EFH Żurawie Wieżowe S.A. powstała z przekształcenia spółki z ograniczoną odpowiedzialnością EFH Żurawie Wieżowe Sp. z o.o. z siedzibą w Warszawie, która funkcjonowała do dnia 31 lipca 2006 r. i zarejestrowana była pod nr KRS 0000069998. EFH Żurawie Wieżowe S.A. była następcą prawnym EFH Żurawie Wieżowe Sp. z o.o.

W dniu 3 marca 2010 r. zarejestrowane zostało połączenie Gastel Żurawie S.A. ze spółką Gastel S.A. Połączenie nastąpiło w drodze przejęcia przez Spółkę Gastel Żurawie S.A. (spółka przejmująca pod względem prawnym) spółki Gastel S.A. (spółka przejmowana pod względem prawnym) w trybie art. 492 § 1 pkt. 1 k.s.h. tj. poprzez przeniesienie całego majątku spółki przejmowanej na spółkę przejmującą z jednoczesnym podwyższeniem kapitału zakładowego spółki przejmującej poprzez emisję akcji, które spółka przejmująca wydała akcjonariuszom spółki przejmowanej.

Herkules S.A. jest zarejestrowana w rejestrze przedsiębiorców prowadzonym przez Sąd Rejonowy dla m. st. Warszawy XIII Wydział Gospodarczy KRS pod numerem 0000261094.

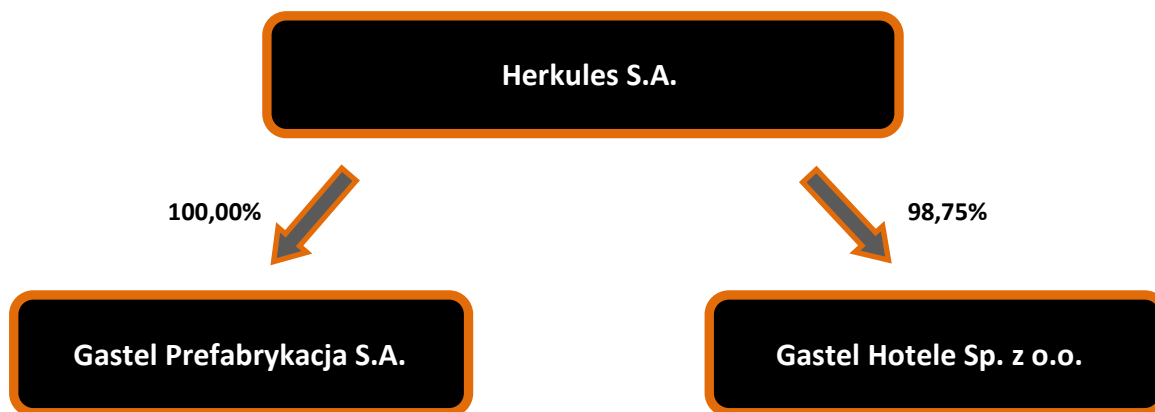
W dniu 10 listopada 2011 r. Nadzwyczajne Walne Zgromadzenie Spółki uchwaliło zmianę firmy Spółki z Gastel Żurawie S.A. na Herkules S.A. Marka „Herkules” była od przeszło pięciu lat promowana przez spółkę Gastel S.A, a następnie przez Gastel Żurawie S.A., jest obecnie lepiej rozpoznawalna w obsługujących przez Spółkę sektorach niż „Gastel Żurawie” i pozytywnie kojarzona przez odbiorców usług świadczonych przez Spółkę. Zdaniem Zarządu w perspektywie długoterminowej zmiana nazwy korzystnie wpływa na ogólny odbiór działalności prowadzonej przez Spółkę i możliwości rozszerzenia sprzedaży na nowych klientów i nowe rynki. Zmiana firmy została zarejestrowana w rejestrze przedsiębiorców właściwego Sądu Rejonowego w dniu 5 grudnia 2011 r.

W skład Grupy Kapitałowej Herkules obok jednostki dominującej Herkules S.A. wchodzi także jednostki zależne kapitałowo: Gastel Hotele Sp. z o.o. i Gastel Prefabrykacja S.A.

Gastel Prefabrykacja S.A. to spółka z siedzibą w Karsinie przy ul. Dworcowej 30A, zarejestrowana w rejestrze przedsiębiorców prowadzonym przez Sąd Rejonowy Gdańsk Północ w Gdańsku, VIII Wydział Gospodarczy KRS pod numerem 0000441812. Herkules S.A. posiada 12 566 000 akcji tej spółki o łącznej wartości nominalnej 12 566 tys. zł, co stanowi 100% jej kapitału.

Gastel Hotele Sp. z o.o. z siedzibą w Warszawie przy ul. Annopol 5, zarejestrowana w rejestrze przedsiębiorców prowadzonym przez Sąd Rejonowy dla m. st. Warszawy XIII Wydział Gospodarczy KRS pod numerem 0000259201. Herkules S.A. posiada 7 900 udziałów tej spółki o łącznej wartości nominalnej 3 950 tys. zł, co stanowi 98,75% jej udziałów.

W związku z planami sprzedaży spółki Gastel Hotele Sp. z o.o. oraz aktywnym poszukiwaniem nabywców w jednostkowym sprawozdaniu finansowym przygotowanym na 31 grudnia 2013 r. posiadane przez Herkules S.A. udziały tej spółki zakwalifikowano jako aktywa trwałe przeznaczone do sprzedaży. Ponieważ na dzień bilansowy 31 grudnia 2013 r. oraz na dzień publikacji niniejszego sprawozdania spółka dominująca nie utraciła kontroli nad Gastel Hotele Sp. z o.o., graficzna struktura Grupy Kapitałowej Herkules przedstawia się następująco:



Grupa Kapitałowa Herkules nie posiada jednostek nadrzędnych.

Poniżej przedstawiono zależności kapitałowe pomiędzy Herkules S.A. a spółkami zależnymi.

| Spółka zależna | Udziały posiadane przez Herkules S.A. | Udział Herkules S.A. w kapitale i w głosach/akcjach | Charakter powiązania | Metoda konsolidacji |
|---------------------------|---|---|----------------------|---------------------|
| Gastel Hotele Sp. z o.o. | 7 900 udziałów o łącznej wartości nominalnej 3 950 tys. zł | 98,75% | kapitałowy | pełna |
| Gastel Prefabrykacja S.A. | 12 566 000 akcji o łącznej wartości nominalnej 12 566 tys. zł | 100,00% | kapitałowy | pełna |

W relacjach obowiązujących w Grupie Kapitałowej nie ma ograniczeń w korzystaniu z aktywów spółek zależnych i rozliczania zobowiązań spółek zależnych. Nie istnieją jakiegokolwiek porozumienia ograniczające tytuł własności udziałów i akcji spółek zależnych oraz żadne z akcji lub udziałów nie są uprzywilejowane względem pozostałych.

2. Kapitał akcyjny spółki dominującej i jego zmiany w okresie sprawozdawczym.

Na dzień publikacji niniejszego raportu kapitał akcyjny Herkules S.A. wynosi 86 824 280,00 zł i dzieli się na 43 412 140 akcji:

- 1 711 250 na okaziciela serii A o wartości nominalnej po 2,00 zł każda,
- 1 711 250 akcji na okaziciela serii B o wartości nominalnej po 2,00 zł każda,
- 3 800 000 akcji na okaziciela serii C o wartości nominalnej po 2,00 zł każda,
- 326 600 akcji na okaziciela serii D o wartości nominalnej po 2,00 zł każda,
- 2 407 500 akcji na okaziciela serii E o wartości nominalnej po 2,00 zł każda,
- 11 749 470 akcji na okaziciela serii F o wartości nominalnej po 2,00 zł każda,
- 21 706 070 akcji na okaziciela serii H o wartości nominalnej po 2,00 zł każda.

Wszystkie akcje są i posiadają tożsame prawa. Na jedną akcję przypada jeden głos na Walnym Zgromadzeniu Spółki.

Powyższy stan nie ulegał zmianom w okresie od dnia publikacji raportu finansowego za III kwartał 2013 r.

3. Organy korporacyjne spółek Grupy.

Skład Zarządu Herkules S.A. i jego zmiany w IV kwartale 2013 r.

Na dzień publikacji niniejszego raportu skład osobowy Zarządu Herkules S.A. przedstawia się następująco:

| | |
|-------------------|--------------------|
| Grzegorz Żółcik | Prezes Zarządu |
| Tomasz Kwieciński | Wiceprezes Zarządu |
| Krzysztof Oleński | Członek Zarządu |

Powyższy stan nie ulegał zmianom w okresie od dnia publikacji raportu finansowego za III kwartał 2013 r.

Skład Rady Nadzorczej Herkules S.A. i jego zmiany w IV kwartale 2013 r.

Na dzień publikacji niniejszego raportu Rada Nadzorcza pełni swoją funkcję w poniższym składzie osobowym:

| | |
|-------------------|--------------------------------|
| Beata Kwiecińska | Przewodnicząca Rady Nadzorczej |
| Michał Kwieciński | Członek Rady Nadzorczej |
| Jan Sołdaczuk | Członek Rady Nadzorczej |
| Danuta Dąbrowska | Członek Rady Nadzorczej |
| Piotr Kwaśniewski | Członek Rady Nadzorczej |

Powyższy stan nie ulegał zmianom w okresie od dnia publikacji raportu finansowego za III kwartał 2013 r.

Inne osoby zarządzające w Herkules S.A.

Prokurentem Spółki Dominującej jest Pan Tadeusz Orlik – Zastępca Dyrektora ds. Finansowych w Herkules S.A. Ustanowiona od dnia 1 sierpnia 2013 r. prokura ma charakter łączny – dla skutecznego reprezentowania Spółki (składania oświadczeń w imieniu Spółki) wymagane jest współdziałanie prokurenta z jednym z członków Zarządu Spółki.

Skład Zarządu Gastel Hotele Sp. z o.o. i jego zmiany w IV kwartale 2013 r.

W dniu 28 sierpnia 2013 r. Nadzwyczajne Zgromadzenie Wspólników Gastel Hotele Sp. z o.o. powołało Pana Grzegorza Żółcika do funkcji Wiceprezesa Zarządu. Na dzień publikacji niniejszego sprawozdania Zarząd Spółki jest dwuosobowy:

| | |
|-------------------|--------------------|
| Tomasz Kwieciński | Prezes Zarządu |
| Grzegorz Żółcik | Wiceprezes Zarządu |

Skład Rady Nadzorczej Gastel Hotele Sp. z o.o. i jej zmiany w IV kwartale 2013 r.

Gastel Hotele Sp. z o.o. nie posiada Rady Nadzorczej.

Skład Zarządu Gastel Prefabrykacja S.A. i jego zmiany w IV kwartale 2013 r.

Zarząd Gastel Prefabrykacja S.A. powołany 23 października 2012 r. na okres trzyletniej kadencji jest jednoosobowy, a do pełnienia funkcji Prezesa Zarządu powołano Pana Jacka Drażniuka – uprzedniego dyrektora działu prefabrykacji Herkules S.A. Do dnia publikacji niniejszego sprawozdania nie zaszyły żadne zmiany w Zarządzie Gastel Prefabrykacja S.A.

Skład Rady Nadzorczej Gastel Prefabrykacja S.A. i jej zmiany w IV kwartale 2013 r.

Rada Nadzorcza Gastel Prefabrykacja S.A. powołana została w dniu 23 października 2012 r. na okres trzyletniej kadencji. Funkcje w Radzie Nadzorczej objęły następujące osoby:

| | |
|-------------------|--------------------------------|
| Tomasz Kwieciński | Przewodniczący Rady Nadzorczej |
| Grzegorz Żółcik | Członek Rady Nadzorczej |
| Krzysztof Oleński | Członek Rady Nadzorczej |

Do dnia publikacji niniejszego sprawozdania nie zaszły żadne zmiany w składzie Radzie Nadzorczej Gastel Prefabrykacja S.A.

Inne osoby zarządzające w Gastel Prefabrykacja S.A.

Prokurentem Gastel Prefabrykacja S.A. jest Pan Łukasz Soboń – Zastępca Dyrektora ds. Kontrolingu w Herkules S.A. Ustanowiona od dnia 1 lipca 2013 r. prokura ma charakter łączny – dla skutecznego reprezentowania Spółki (składania oświadczeń w imieniu Spółki) wymagane jest współdziałanie prokurenta z jednym z członków Zarządu Spółki.

4. Informacja o działalności operacyjnej spółki dominującej.

Herkules S.A. jest dominującym podmiotem w Grupie Kapitałowej Herkules. Zadaniem Spółki jest prowadzenie podstawowej działalności operacyjnej oraz zarządzanie Grupą Kapitałową.

Spółka w ramach prowadzonej działalności operacyjnej specjalizuje się w usługach sprzętowych, zarówno wynajmu żurawi różnego typu, jak i usługach transportu ponadgabarytowego. Ponadto Spółka świadczy usługi ogólnobudowlano-montażowe, w tym budowy obiektów telekomunikacyjnych i elektrowni wiatrowych oraz jest producentem prefabrykatów strunobetonowych (od kwietnia 2013 r. poprzez swoją spółkę zależną Gastel Prefabrykacja S.A.). Poniżej wykazano podstawowe kierunki operacyjne:

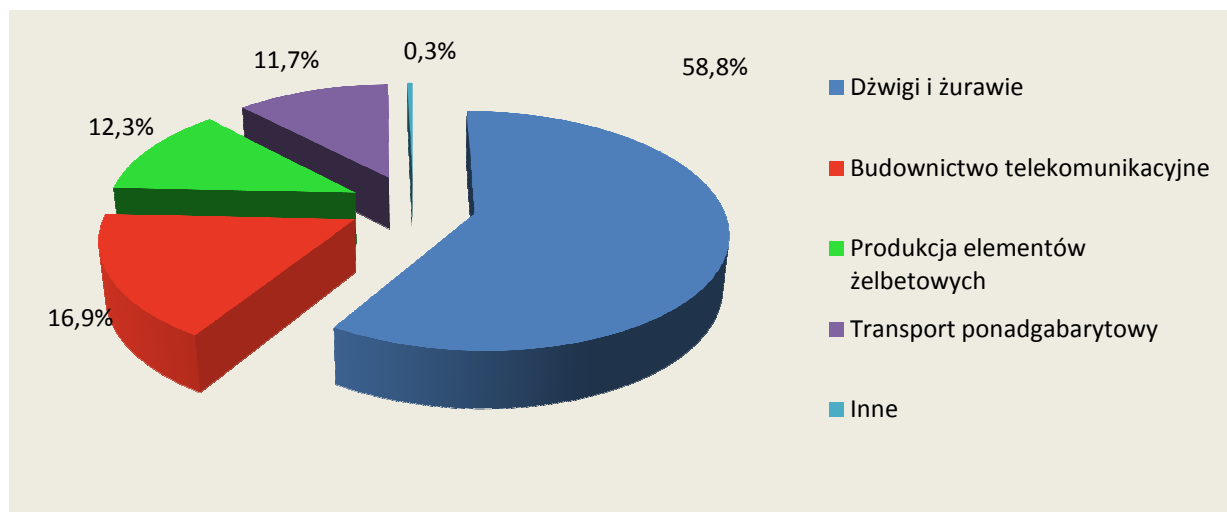
1) Usługi:

- wynajem dźwigów kołowych hydraulicznych i kratowych
- wynajem żurawi wieżowych
- wynajem dźwigów gąsienicowych
- drogowy transport ponadgabarytowy
- kompleksowa obsługa procesów inwestycyjnych
- generalne wykonawstwo obiektów telekomunikacyjnych
- generalne wykonawstwo farm wiatrowych

2) Produkty (od kwietnia 2013 r. poprzez swoją spółkę zależną Gastel Prefabrykacja S.A.):

- maszty strunobetonowe wirowane do zastosowań energetycznych, telekomunikacyjnych i reklamy
- żerdzie energetyczne
- kontenery telekomunikacyjne i energetyczne

Poniżej przedstawiono strukturę sprzedaży zrealizowanej w IV kwartale 2013 r. według podstawowych działów operacyjnych.



Oferta Grupy Kapitałowej Herkules kierowana jest zasadniczo do sektora budowlanego i jego wszelkich gałęzi, począwszy od budownictwa infrastrukturalnego i drogowego, poprzez budownictwo mieszkaniowe, aż po wykonawstwo skomplikowanych obiektów przemysłowych i energetycznych. W tym celu Spółka Dominująca zbudowała silne zaplecze maszynowo – logistyczne, składające się przede wszystkim z urządzeń transportu pionowego, w tym również wysokotonazowych żurawi kratowych na podwoziach gąsienicowych. Szeroki zakres działalności budowlano – montażowej oraz produkcyjnej pozwala na kompleksową obsługę zleczanych projektów, a zebrane doświadczenia i dywersyfikacja działalności pozwalają Spółce szukać nowych rynków i branży, na których może ona odnieść sukces.

Dodatkowym atutem jest specjalizacja w usługach transportu ponadgabarytowego wykorzystywanego szeroko nie tylko przez sektor budowlany, ale też wszędzie tam, gdzie standardowe środki transportu nie są wystarczające. Ponadto, jako usługa komplementarna w stosunku do pozostałych rodzajów działalności stanowi czynnik obniżający koszty operacyjne w innych segmentach funkcjonowania przedsiębiorstwa.

Grupa aktywnie działa na w sektorze budownictwa energetycznego i telekomunikacyjnego uczestnicząc w budowie sieci przesyłowych i przekaźnikowych oraz świadcząc kompleksowe usługi wznoszenia i wyposażenia stacji bazowych. W zakresie tym Spółka współpracuje od lat z największymi na rynku operatorami telekomunikacyjnymi.

Grupa Kapitałowa Herkules prowadzi działalność operacyjną w swojej siedzibie oraz poprzez rozwiniętą sieć przedstawicielstw na terenie Polski. Zasadniczą część uzyskiwanych przychodów pochodzi z rynku krajowego – Herkules znajduje tu zwykle ponad 90% odbiorców. Przedsiębiorstwo, dzięki operatywności działu sprzedaży oraz koordynacji działań swoich biur i przedstawicielstw terenowych, obejmuje zasięgiem całą Polskę, koncentrując się na dużych ośrodkach miejskich.

Poniżej przedstawiono pięciu odbiorców o największym udziale w sprzedaży Grupy Kapitałowej Herkules w 2013 r. wg udziału obrotów tych podmiotów w ogólnej sumie przychodów Grupy. Tylko sprzedaż do Nordex Polska w prezentowanym okresie przekroczyła 10% sumy przychodów. Nordex Polska nie jest podmiotem powiązanym z Herkules S.A.

| | |
|-----------------|-----------------------|
| Nordex Polska | 12,6% sumy przychodów |
| T-Mobile Polska | 4,6% sumy przychodów |
| Polkomtel | 4,4% sumy przychodów |
| Alcatel-Lucent | 3,8% sumy przychodów |
| Budimex | 3,0% sumy przychodów |

Sprzedaż dla Nordex Polska dotyczy obsługi wykonawczej projektów energetyki wiatrowej, Budimex jest odbiorcą usług dźwigowych, a współpraca z pozostałymi trzema podmiotami dotyczy przedsięwzięć telekomunikacyjnych.

Interesującą tendencją jest wzrost obrotów z tytułu realizacji projektów energetyki wiatrowej które w 2013 r. wyniosły 17,7 mln, co jest wartością o 124% wyższą od uzyskanej w 2012 r. (7,9 mln zł).

Poniżej przedstawiono zróżnicowanie sprzedaży zrealizowanej w 2013 r. według siedziby odbiorców.

| Kraj odbiorcy | Udział w sprzedaży |
|-------------------------------------|--------------------|
| Polska | 92,0% |
| Niemcy | 5,1% |
| Hiszpania | 1,7% |
| Szwajcaria | 0,4% |
| Dania | 0,3% |
| Pozostałe (Litwa, Austria, Czechy,) | 0,5% |
| razem | 100,0% |

W okresie 2013 r. obroty z żadnym z dostawców nie przekroczyły progu 10% wartości sprzedaży. Poniżej wykazano kontrahentów o największym udziale w dostawach wg wolumenu obrotów tych podmiotów w odniesieniu do ogólnej sumy przychodów.

| | |
|---|----------------------|
| Kaameleon (obsługa serwisowa żurawi , roboty budowlane) | 4,1% sumy przychodów |
| PKN ORLEN (paliwa) | 3,7% sumy przychodów |
| Uta Polska (paliwa) | 2,8% sumy przychodów |
| Zakład Energetyczny Płock – Centrum Handlowe (stal budowlana) | 2,2% sumy przychodów |
| Usługi Budowlane Obsługa Żurawi Krzysztof Dymanowski (obsługa żurawi) | 2,0% sumy przychodów |

5. Informacja o działalności spółki zależnej Gastel Hotele Sp. z o.o.

Spółka Gastel Hotele Sp. z o.o. została utworzona w celu zarządzania centrum hotelowo – konferencyjnym w Krynicy Zdroju. Spółka posiada w tym mieście nieruchomość gruntową zabudowaną budynkiem o charakterze sanatoryjno – wypoczynkowym. Od 2006 r. do początku 2010 r. w obiekcie tym prowadzone były prace remontowo – budowlane mające na celu przebudowę nabytego zaniedbanego budynku w nowoczesny i komfortowy kompleks rekreacyjno – konferencyjny. W ramach prowadzonych działań Gastel Hotele Sp. z o.o. oraz jednostka dominująca zawarły w 2006 r. umowę o zastępstwo inwestycyjne, która angażowała Herkules S.A. jako inwestora zastępczego dla tej inwestycji.

W 2010 r. z uwagi na skutki kryzysu finansowego i trudności z pozyskaniem finansowania dla powyższego projektu, bieżący stan obiektu został zabezpieczony, a prace remontowo – budowlane zostały okresowo wstrzymane. W związku z powyższym w okresie objętym niniejszym sprawozdaniem Gastel Hotele Sp. z o.o. nie prowadziła działalności operacyjnej.

W celu uporządkowania struktury aktywów i wyodrębnienia wyraźnych priorytetów biznesowych Zarząd spółki dominującej podjął decyzję o sprzedaży Spółki wraz z należącą do niej nieruchomością.

6. Informacja o działalności spółki zależnej Gastel Prefabrykacja S.A.

Spółka Gastel Prefabrykacja została utworzona przez Herkules S.A. w październiku 2012 r. w celu przejęcia segmentu produkcji prefabrykatów żelbetowych ze spółki macierzystej. W związku z realizacją powyższej koncepcji w dniu 2 kwietnia 2013 r. dokonano wniesienia wkładu niepieniężnego w postaci Zakładu Prefabrykacji Betonu Karsin jako zorganizowanej części przedsiębiorstwa do powyższej spółki na podwyższenie kapitału. Kapitał został

podwyższony o kwotę 12 466 000,00 zł, co znalazło potwierdzenie w wyemitowaniu przez Spółkę 12 466 000 akcji na okaziciela serii B o wartości 1,00 zł każda. Podobnie jak emisję założycielską, całość akcji nowej emisji objęła spółka Herkules S.A. w zamian za przekazany aport.

Główną działalnością Gastel Prefabrykacja S.A. jest produkcja wież strunobetonowych wirowanych dla reklamy, energetyki i telekomunikacji, żerdzi energetycznych oraz kontenerów telekomunikacyjnych i energetycznych.

Mając na uwadze obecne potrzeby inwestycyjne Gastel Prefabrykacja S.A., Zarząd spółki dominującej podjął decyzję o rozpoczęciu postępowania mającego na celu pozyskanie kapitału poprzez nową emisję akcji spółki zależnej i wprowadzenie do alternatywnego systemu obrotu na rynek NewConnect akcji nowej emisji i doprowadzenie do dopuszczenia do obrotu akcji istniejących serii. Zamierzeniem Zarządu Spółki i jej akcjonariusza środki finansowe pozyskane z emisji przeznaczone zostaną przede wszystkim na unowocześnienie procesu produkcji. Obecnie obok normalnej działalności operacyjnej Spółka prowadzi się prace zmierzające do przystosowania zakładu produkcyjnego do przyjęcia nowoczesnych rozwiązań technologicznych.

7. Wskazanie istotnych akcjonariuszy oraz zmian w strukturze własności akcji.

W dniu 5 lutego 2014 r. Herkules S.A. otrzymała informację o wyzbyciu się akcji Spółki przez Renale Management oraz Ipnihome Limited, a także o wejściu AgioFunds Towarzystwo Funduszy Inwestycyjnych S.A. w posiadanie akcji Spółki.

Zgodnie z powyższymi zawiadomieniami wykaz akcjonariuszy o istotnym udziale w strukturze właścicielskiej Herkules S.A. na dzień publikacji niniejszego raportu okresowego przedstawia się następująco:

| Akcjonariusz | Liczba akcji | Udział w kapitale zakładowym | Liczba głosów | Udział w liczbie głosów |
|--|--------------|------------------------------|---------------|-------------------------|
| Tomasz Kwieciński | 7 292 870 | 16,80% | 7 292 870 | 16,80% |
| AgioFunds Towarzystwo Funduszy Inwestycyjnych S.A. | 3 266 783 | 7,52% | 3 266 783 | 7,52% |
| razem liczba akcji /głosów w kapitale zakładowym | 43 412 140 | | 43 412 140 | |

8. Zestawienie stanu posiadania akcji emitenta lub uprawnień do nich przez osoby zarządzające lub nadzorujące emitenta.

Zgodnie z otrzymanymi od akcjonariuszy informacjami, Spółka poniżej wskazuje stan posiadania akcji Spółki przez osoby zarządzające i nadzorujące Spółkę, na dzień opublikowania raportu za III kwartał 2013 r. i na dzień opublikowania niniejszego raportu kwartalnego.

| Osoba | Pełniona funkcja | Ilość posiadanych akcji w dniu publikacji raportu kwartalnego Q3r 3/2013 | Ilość posiadanych akcji w dniu publikacji raportu okresowego Q3r 4/2013 | Zmiana |
|---------------------------|--------------------------------|--|---|--------|
| osoby zarządzające | | | | |
| Grzegorz Żółcik | Prezes Zarządu | 571 899 | 571 899 | 0 |
| Tomasz Kwieciński | Wiceprezes Zarządu | 7 292 870 | 7 292 870 | 0 |
| Krzysztof Oleński | Członek Zarządu | 0 | 0 | 0 |
| Tadeusz Orlik | Prokurent | 0 | 0 | 0 |
| osoby nadzorujące | | | | |
| Beata Kwiecińska | Przewodnicząca Rady Nadzorczej | 0 | 0 | 0 |
| Michał Kwieciński | Członek Rady Nadzorczej | 0 | 0 | 0 |
| Jan Soldaczuk | Członek Rady Nadzorczej | 0 | 0 | 0 |
| Danuta Dąbrowska | Członek Rady Nadzorczej | 0 | 0 | 0 |
| Piotr Kwaśniewski | Członek Rady Nadzorczej | 137 654 | 137 654 | 0 |

II. SKONSOLIDOWANE SPRAWOZDANIE FINANSOWE

1. Podstawa sporządzenia skróconego skonsolidowanego sprawozdania finansowego.

Grupa sporządziła skrócone skonsolidowane sprawozdanie finansowe zgodnie z Międzynarodowymi Standardami Sprawozdawczości Finansowej dla okresu bieżącego i porównywalnego.

Zawartość niniejszego raportu zgodna jest także z wymogami Rozporządzenia MF z dnia 19 lutego 2009 r. w sprawie informacji bieżących i okresowych przekazywanych przez emitentów papierów wartościowych oraz warunków uznawania za równoważne informacji wymaganych przepisami prawa państwa niebędącego państwem członkowskim (Dz. U. z dnia 28 lutego 2009 roku).

Zasady rachunkowości (polityka) zastosowane do sporządzenia niniejszego sprawozdania zostały opublikowane w półrocznym skonsolidowanym raporcie finansowym PSr/2013 w dniu 30 sierpnia 2013 r. Zasady te nie zostały zmienione w stosunku do ostatniego rocznego sprawozdania finansowego.

2. Zawartość skonsolidowanego sprawozdania finansowego.

Skonsolidowane sprawozdanie finansowe Grupy Kapitałowej sporządzane jest metodą konsolidacji pełnej. Raport kwartalny zawiera dane za IV kwartał 2013 r. wraz ze stosownymi uzupełnieniami konsolidacyjnymi w układzie:

- skonsolidowane sprawozdanie z całkowitych dochodów – za okres od 1 października do 31 grudnia 2013 r. i od 1 stycznia do 31 grudnia 2013 r. oraz dane porównywalne za okres od 1 października do 31 grudnia 2012 r. i od 1 stycznia do 31 grudnia 2012 r.,
- skonsolidowane sprawozdanie z sytuacji finansowej – na dzień 31 grudnia 2013 r. oraz dane porównywalne na dzień 30 września 2013 r., 31 grudnia 2012 r. i 30 września 2012 r.,
- skonsolidowany rachunek przepływów pieniężnych – za okres od 1 października do 31 grudnia 2013 r. i od 1 stycznia do 31 grudnia 2013 r. oraz dane porównywalne za okres od 1 października do 31 grudnia 2012 r. i od 1 stycznia do 31 grudnia 2012 r.,
- skonsolidowane zestawienie zmian w kapitale własnym – za okres od 1 października do 31 grudnia 2013 r. oraz dane porównywalne prezentujące zmiany w stanie kapitałów w okresie od 1 stycznia do 31 grudnia 2013 r., od 1 października do 31 grudnia 2012 r. i od 1 stycznia do 31 grudnia 2012 r.,

Skonsolidowane sprawozdanie finansowe zostało przedstawione w polskich złotych, jako że polski złoty jest podstawową walutą, w której denominowane są transakcje (operacje gospodarcze) Grupy. Dane finansowe w niniejszym sprawozdaniu zostały przedstawione w tysiącach złotych – chyba, że w treści sprawozdania zaznaczono inaczej.

3. Wybrane skonsolidowane dane finansowe.

| Wyszczególnienie | w tys. PLN | | w tys. EUR | |
|--|---|---|---|---|
| | 12 miesięcy od 01.01. do 31.12.2013 | 12 miesięcy od 01.01. do 31.12.2012 | 12 miesięcy od 01.01. do 31.12.2013 | 12 miesięcy od 01.01. do 31.12.2012 |
| Przychody ze sprzedaży | 100 020 | 96 932 | 23 752 | 23 225 |
| Zysk z działalności operacyjnej | 9 162 | 6 400 | 2 176 | 1 533 |
| Zysk brutto z działalności kontynuowanej | 4 566 | 1 375 | 1 084 | 329 |
| Zysk netto akcjonariuszy jednostki dominującej z działalności kontynuowanej | 3 681 | 1 015 | 874 | 243 |
| EBITDA | 23 305 | 20 343 | 5 534 | 4 874 |
| Przepływy pieniężne z działalności operacyjnej | 16 919 | 23 397 | 4 018 | 5 606 |
| Przepływy pieniężne z działalności inwestycyjnej | 3 650 | (5 116) | 867 | (1 226) |
| Przepływy pieniężne z działalności finansowej | (9 541) | (17 682) | (2 266) | (4 237) |
| Przepływy pieniężne razem | 11 028 | 599 | 2 619 | 144 |
| Środki pieniężne | 12 948 | 1 920 | 3 075 | 460 |
| Średnia ważona liczba akcji w okresie | 43 412 140 | 43 412 140 | 43 412 140 | 43 412 140 |
| Zysk netto jednostki dominującej z działalności kontynuowanej przypadający na 1 akcję (w zł) | 0,08 | 0,02 | 0,02 | 0,01 |

| Wyszczególnienie | w tys. PLN | | w tys. EUR | |
|-------------------------------|------------------------|------------------------|------------------------|------------------------|
| | na dzień 31.12.2013 | na dzień 31.12.2012 | na dzień 31.12.2013 | na dzień 31.12.2012 |
| Aktywa razem | 337 284 | 325 930 | 81 328 | 79 725 |
| Aktywa trwałe | 274 555 | 281 059 | 66 202 | 68 749 |
| Aktywa przeznaczone do zbycia | 19 041 | 18 851 | 4 591 | 4 611 |
| Aktywa obrotowe | 43 688 | 26 020 | 10 534 | 6 365 |
| | | | | |
| Pasywa razem | 337 284 | 325 930 | 81 328 | 79 725 |
| Kapitał własny | 185 628 | 182 004 | 44 760 | 44 519 |
| - w tym: kapitał akcyjny | 86 824 | 86 824 | 20 936 | 21 238 |
| Zobowiązania i rezerwy | 151 656 | 143 926 | 36 568 | 35 205 |

Wybrane dane finansowe prezentowano w sprawozdaniu finansowym w następujący sposób:

- pozycje sprawozdania z sytuacji finansowej przeliczono na euro według średniego kursu wymiany złoteo w stosunku do euro ustalonego przez Narodowy Bank Polski na dzień 31 grudnia 2013 r. oraz na dzień 31 grudnia 2012 r.
- pozycje sprawozdania z całkowitych dochodów oraz rachunku przepływów pieniężnych przeliczono na euro po kursie stanowiącym średnią arytmetyczną średnich kursów ustalonych przez Narodowy Bank Polski na ostatni dzień każdego miesiąca w okresie od 1 stycznia do 31 grudnia 2013 r. oraz od 1 stycznia do 31 grudnia 2012 r.

W okresie objętym sprawozdaniem kursy euro przedstawiały się następująco:

| | |
|---|---------------|
| kurs średni NBP w okresie od 01.01.2013 do 31.12.2013 | 4,2110 zł/eur |
| kurs średni NBP na dzień 31.12.2013 | 4,1472 zł/eur |
| kurs średni NBP w okresie od 01.01.2012 do 31.12.2012 | 4,1736 zł/eur |
| kurs średni NBP na dzień 31.12.2012 | 4,0882 zł/eur |

4. Skrócone skonsolidowane sprawozdanie finansowe.

4.1. Skonsolidowane sprawozdanie z całkowitych dochodów Grupy Kapitałowej Herkules za okres IV kwartału 2013 r.

| L.p. | Pozycje | Za okres 01.10. - 31.12.2013 | Za okres 01.01. - 31.12.2013 | Za okres 01.10. - 31.12.2012 | Za okres 01.01. - 31.12.2012 |
|------|---------|------------------------------|------------------------------|------------------------------|------------------------------|
|------|---------|------------------------------|------------------------------|------------------------------|------------------------------|

Działalność kontynuowana:

| | | | | | |
|-----------|--|---------------|----------------|----------------|---------------|
| A | Przychody ze sprzedaży | 26 198 | 100 020 | 21 782 | 96 932 |
| I | Sprzedaż towarów | 558 | 1 217 | 146 | 911 |
| II | Sprzedaż produktów | 25 640 | 98 803 | 21 636 | 96 021 |
| B | Koszty działalności operacyjnej | 24 793 | 91 951 | 22 641 | 90 652 |
| I | Amortyzacja | 3 595 | 14 143 | 3 483 | 13 943 |
| C | Zysk (strata) ze sprzedaży | 1 405 | 8 069 | (859) | 6 280 |
| D | Pozostałe przychody operacyjne | 653 | 3 105 | 823 | 2 665 |
| E | Pozostałe koszty operacyjne | 1 406 | 2 012 | 733 | 2 545 |
| F | Zysk (strata) z działalności operacyjnej | 652 | 9 162 | (769) | 6 400 |
| G | Przychody finansowe | 17 | 168 | 124 | 931 |
| H | Koszty finansowe | 1 055 | 4 764 | 1 420 | 5 956 |
| I | Zysk (strata) brutto | (386) | 4 566 | (2 065) | 1 375 |
| J | Podatek dochodowy | (86) | 886 | (449) | 361 |
| K | Zysk (strata) netto z działalności kontynuowanej | (300) | 3 680 | (1 616) | 1 014 |
| L1 | Zysk (strata) udziałowców niekontrolujących | 0 | (1) | 0 | (1) |
| L2 | Zysk (strata) akcjonariuszy jednostki dominującej | (300) | 3 681 | (1 616) | 1 015 |

| | | | | | |
|----------|---|----------|----------|----------|----------|
| R | Pozostałe całkowite dochody | 0 | 0 | 0 | 0 |
| - | Pozostałe całkowite dochody udziałowców niekontrolujących | 0 | 0 | 0 | 0 |
| - | Pozostałe całkowite dochody akcjonariuszy jednostki dominującej | 0 | 0 | 0 | 0 |

| | | | | | |
|----------|--|--------------|--------------|----------------|--------------|
| S | Suma całkowitych dochodów netto | (300) | 3 680 | (1 616) | 1 014 |
| - | Suma całkowitych dochodów netto z działalności kontynuowanej udziałowców niekontrolujących | 0 | (1) | 0 | (1) |
| - | Suma całkowitych dochodów netto z działalności kontynuowanej akcjonariuszy jednostki dominującej | (300) | 3 681 | (1 616) | 1 015 |

| Pozycja | Za okres 01.10. - 31.12.2013 | Za okres 01.01. - 31.12.2013 | Za okres 01.10. - 31.12.2012 | Za okres 01.01. - 31.12.2012 |
|--|------------------------------|------------------------------|------------------------------|------------------------------|
| Zysk (strata) akcjonariuszy jednostki dominującej | (300) | 3 681 | (1 616) | 1 015 |
| Średnia ważona liczba akcji zwykłych (w szt.) | 43 412 140 | 43 412 140 | 43 412 140 | 43 412 140 |
| Zysk (strata) netto na jedną akcję zwykłą (w zł) | (0,01) | 0,08 | (0,04) | 0,02 |
| Średnia ważona rozwodniona liczba akcji zwykłych (w szt.) | 43 412 140 | 43 412 140 | 44 592 140 | 44 281 451 |
| Rozwodniony zysk (strata) netto na jedną akcję zwykłą (w zł) | (0,01) | 0,08 | (0,04) | 0,02 |

4.2. Skonsolidowane sprawozdanie z sytuacji finansowej Grupy Kapitałowej Herkules na dzień 31 grudnia 2013 r.

| L.p. | Aktywa | Stan na 31.12.2013 | Stan na 30.09.2013 | Stan na 31.12.2012 | Stan na 30.09.2012 |
|------------|--|-----------------------|-----------------------|-----------------------|-----------------------|
| I. | AKTYWA TRWAŁE (długoterminowe) | 274 555 | 276 849 | 281 059 | 285 471 |
| 1 | Wartości niematerialne | 1 382 | 1 428 | 1 136 | 1 169 |
| 2 | Rzeczowe aktywa trwałe | 241 362 | 244 478 | 246 723 | 251 429 |
| 3 | Zaliczki na rzeczowe aktywa trwałe | 1 732 | 214 | 141 | 0 |
| 4 | Wartość firmy | 12 713 | 12 713 | 12 713 | 12 713 |
| 5 | Pozostałe aktywa finansowe - udzielone pożyczki | 0 | 0 | 163 | 233 |
| 6 | Aktywa z tytułu odroczonego podatku dochodowego | 16 681 | 17 314 | 19 421 | 19 211 |
| 7 | Rozliczenia międzyokresowe długoterminowe | 685 | 702 | 762 | 716 |
| II | AKTYWA PRZEZNACZONE DO ZBYCIA | 19 041 | 18 907 | 18 851 | 18 825 |
| III | AKTYWA OBROTOWE | 43 688 | 37 743 | 26 020 | 32 306 |
| 1 | Zapasy | 6 588 | 7 539 | 3 578 | 3 205 |
| 2 | Należności z tytułu dostaw i usług oraz pozostałe należności, w tym: | 21 628 | 27 952 | 19 389 | 26 867 |
| - | z tytułu podatku dochodowego | 0 | 0 | 0 | 0 |
| 3 | Aktywa finansowe przeznaczone do obrotu | 0 | 0 | 0 | 0 |
| 4 | Pozostałe aktywa finansowe | 188 | 259 | 337 | 441 |
| 5 | Środki pieniężne i inne ekwiwalenty | 12 948 | 282 | 1 920 | 658 |
| 6 | Rozliczenia międzyokresowe kosztów | 2 336 | 1 711 | 796 | 1 135 |
| | AKTYWA RAZEM | 337 284 | 333 499 | 325 930 | 336 602 |

| L.p. | Pasywa | Stan na 31.12.2013 | Stan na 30.09.2013 | Stan na 31.12.2012 | Stan na 30.09.2012 |
|-----------|--|-----------------------|-----------------------|-----------------------|-----------------------|
| I | KAPITAŁ WŁASNY | 185 628 | 185 928 | 182 004 | 183 620 |
| A | KAPITAŁ JEDNOSTKI DOMINUJĄCEJ | 185 586 | 185 886 | 181 960 | 183 576 |
| 1 | Kapitał podstawowy | 86 824 | 86 824 | 86 824 | 86 824 |
| 2 | Akcje Własne | (554) | (554) | (498) | (498) |
| 3 | Zyski zatrzymane | 30 056 | 30 056 | 28 953 | 28 953 |
| 4 | Kapitał zapasowy (nadwyżka ze sprzedaży akcji) | 59 941 | 59 941 | 59 941 | 59 941 |
| 5 | Zysk (strata) z lat ubiegłych | 5 638 | 5 638 | 5 725 | 5 725 |
| 6 | Zysk (strata) netto bieżącego okresu | 3 681 | 3 981 | 1 015 | 2 631 |
| B | KAPITAŁ UDZIAŁOWCÓW NIEKOTROLUJĄCYCH | 42 | 42 | 44 | 44 |
| II | ZOBOWIĄZANIA DŁUGOTERMINOWE | 93 398 | 99 693 | 102 412 | 105 210 |
| 1 | Rezerwa z tytułu odroczonego podatku dochodowego | 28 006 | 28 747 | 29 882 | 30 121 |
| 2 | Rezerwa na świadczenia emerytalne i podobne | 84 | 112 | 104 | 157 |
| 3 | Kredyty i pożyczki | 22 886 | 25 415 | 29 556 | 28 628 |
| 4 | Zobowiązania z tytułu leasingu finansowego | 22 622 | 25 355 | 22 184 | 25 362 |
| 5 | Rozliczenia międzyokresowe przychodów | 19 800 | 20 064 | 20 686 | 20 942 |
| 6 | Inne zobowiązania długoterminowe | 0 | 0 | 0 | 0 |

| L.p. | Pasywa | Stan na 31.12.2013 | Stan na 30.09.2013 | Stan na 31.12.2012 | Stan na 30.09.2012 |
|------------|--|-----------------------|-----------------------|-----------------------|-----------------------|
| III | ZOBOWIĄZANIA KRÓTKOTERMINOWE | 58 258 | 47 878 | 41 514 | 47 772 |
| 1 | Kredyty i pożyczki | 20 093 | 18 162 | 11 516 | 12 386 |
| 2 | Zobowiązania z tytułu leasingu finansowego | 10 820 | 10 823 | 14 708 | 17 631 |
| 3 | Rezerwa na świadczenia emerytalne i podobne | 16 | 6 | 15 | 4 |
| 4 | Rozliczenia międzyokresowe bierne | 39 | 33 | 24 | 44 |
| 5 | Zobowiązania z tytułu dostaw i usług oraz pozostałe zobowiązania, w tym: | 16 540 | 17 547 | 14 040 | 16 416 |
| - | z tytułu podatku dochodowego | 0 | 0 | 0 | 0 |
| 6 | Zobowiązania z tytułu zaliczek dot. projektów dotacyjnych | 8 770 | 0 | 0 | 0 |
| 7 | Rozliczenia międzyokresowe przychodów | 1 980 | 1 307 | 1 211 | 1 291 |
| | PASYWA RAZEM | 337 284 | 333 499 | 325 930 | 336 602 |

4.3. Skonsolidowane sprawozdanie z przepływów pieniężnych Grupy Kapitałowej Herkules za okres IV kwartału 2013 r.

| L.p. | Tytuł | Za okres 01.10. - 31.12.2013 | Za okres 01.01. - 31.12.2013 | Za okres 01.10. - 31.12.2012 | Za okres 01.01. - 31.12.2012 |
|----------|--|---------------------------------|---------------------------------|---------------------------------|---------------------------------|
| A | DZIAŁALNOŚĆ OPERACYJNA | | | | |
| I | Zysk / Strata przed opodatkowaniem | -386 | 4 566 | -2 065 | 1 375 |
| II | Korekty razem: | 9 106 | 12 364 | 9 382 | 22 022 |
| 1 | Amortyzacja | 3 595 | 14 143 | 3 483 | 13 943 |
| 2 | Zyski (straty) z tytułu różnic kursowych | -97 | 206 | -40 | -974 |
| 3 | Odsetki i udziały w zyskach (dywidendy) | 933 | 4 097 | 1 360 | 5 633 |
| 4 | Zysk (strata) z działalności inwestycyjnej | -86 | -944 | 55 | 70 |
| 5 | Zmiana stanu rezerw | -18 | -19 | -42 | -42 |
| 6 | Zmiana stanu zapasów | 951 | -3 099 | -395 | -224 |
| 7 | Zmiana stanu należności | 5 050 | -2 879 | 7 403 | 5 203 |
| 8 | Zmiana stanu zobowiązań, z wyjątkiem pożyczek i kredytów | -1 029 | 2 489 | -2 377 | -1 471 |
| 9 | Zmiana stanu pozostałych aktywów | -193 | -1 565 | -65 | -116 |
| 10 | Inne korekty | 0 | -65 | 0 | 0 |
| 8 | Gotówka z działalności operacyjnej | 8 720 | 16 930 | 7 317 | 23 397 |
| 1 | Podatek dochodowy (zapłacony) / zwrócony | 0 | -11 | 0 | 0 |
| IV | Przepływy pieniężne netto z działalności operacyjnej | 8 720 | 16 919 | 7 317 | 23 397 |
| B | DZIAŁALNOŚĆ INWESTYCYJNA | | | | |
| I | Wpływy | 1 347 | 6 958 | 2 237 | 3 203 |
| 1 | Zbycie wartości niematerialnych oraz rzeczowych aktywów trwałych | 1 271 | 6 614 | 2 112 | 2 891 |
| 2 | Spłata udzielonych pożyczek długoterminowych | 76 | 344 | 125 | 312 |

| L.p. | Tytuł | Za okres 01.10. - 31.12.2013 | Za okres 01.01. - 31.12.2013 | Za okres 01.10. - 31.12.2012 | Za okres 01.01. - 31.12.2012 |
|------|---|---------------------------------|---------------------------------|---------------------------------|---------------------------------|
| II | Wydatki | 1 900 | 3 308 | 828 | 8 319 |
| 1 | Nabycie wartości niematerialnych oraz rzeczowych aktywów trwałych | 1 889 | 3 241 | 802 | 8 241 |
| 2 | Wydatki na aktywa finansowe | 0 | 0 | 0 | 30 |
| 3 | Inne wydatki inwestycyjne | 11 | 67 | 26 | 48 |
| III | Przepływy pieniężne netto z działalności inwestycyjnej | -553 | 3 650 | 1 409 | -5 116 |
| C | DZIAŁALNOŚĆ FINANSOWA | | | | |
| I | Wpływy | 9 512 | 15 293 | 1 151 | 18 571 |
| 1 | Wpływy netto z wydania udziałów (emisji akcji) i innych instrumentów kapitałowych oraz dopłat do kapitału | 0 | 0 | 0 | 0 |
| 1 | Kredyty i pożyczki | 742 | 5 759 | 970 | 14 978 |
| 2 | Inne wpływy finansowe (dotacje) | 8 770 | 9 534 | 181 | 3 593 |
| II | Wydatki | 5 013 | 24 834 | 8 615 | 36 253 |
| 1 | Nabycie udziałów (akcji) własnych | 0 | 56 | 0 | 498 |
| 2 | Spłaty kredytów i pożyczek | 1 374 | 3 910 | 876 | 7 823 |
| 3 | Płatności zobowiązań z tytułu umów leasingu finansowego | 2 701 | 16 739 | 6 325 | 22 240 |
| 4 | Odsetki | 938 | 4 129 | 1 414 | 5 692 |
| 5 | Inne wydatki finansowe | 0 | 0 | 0 | 0 |
| C | Przepływy pieniężne netto z działalności finansowej | 4 499 | -9 541 | -7 464 | -17 682 |
| D | Przepływy pieniężne netto razem | 12 666 | 11 028 | 1 262 | 599 |
| E | Bilansowa zmiana stanu środków pieniężnych, w tym | 12 666 | 11 028 | 1 262 | 599 |
| F | Środki pieniężne na początek okresu | 282 | 1 920 | 658 | 1 321 |
| G | Środki pieniężne na koniec okresu | 12 948 | 12 948 | 1 920 | 1 920 |
| | - w tym środki pieniężne o ograniczonej możliwości dysponowania | 8 770 | 8 770 | 0 | 0 |

4.4. Skonsolidowane Sprawozdanie Zmian w Kapitale Własnym Grupy Kapitałowej Herkules za okres IV kwartału 2013 r.

| Tytuł | Kapitał podstawowy | Akcje własne | Zyski zatrzymane | Kapitał zapasowy (nadwyżka ze sprzedaży akcji) | Zysk (strata) z lat ubiegłych | Zysk (strata) netto bieżącego okresu | Kapitał własny akcjonariuszy jednostki dominującej | Kapitał udziałowców niekontrolujących | Kapitał własny razem |
|--|--------------------|--------------|------------------|--|-------------------------------|--------------------------------------|--|---------------------------------------|----------------------|
| trzy miesiące zakończone 31.12.2013 r. | | | | | | | | | |
| Stan na dzień 01.10.2013 | 86 824 | (554) | 30 056 | 59 941 | 5 638 | 3 981 | 185 886 | 42 | 185 928 |
| Wynik okresu bieżącego | | | | | | (300) | (300) | | (300) |
| Razem zmniejszenia/zwiększenia | | | | | | (300) | (300) | | (300) |
| Stan na dzień 31.12.2013 | 86 824 | (554) | 30 056 | 59 941 | 5 638 | 3 681 | 185 586 | 42 | 185 628 |

| Tytuł | Kapitał podstawowy | Akcje własne | Zyski zatrzymane | Kapitał zapasowy (nadwyżka ze sprzedaży akcji) | Zysk (strata) z lat ubiegłych | Zysk (strata) netto bieżącego okresu | Kapitał własny akcjonariuszy jednostki dominującej | Kapitał udziałowców niekontrolujących | Kapitał własny razem |
|---|--------------------|--------------|------------------|--|-------------------------------|--------------------------------------|--|---------------------------------------|----------------------|
| dwanaście miesięcy zakończonych 31.12.2013 r. | | | | | | | | | |
| Stan na dzień 01.01.2013 | 86 824 | (498) | 28 953 | 59 941 | 5 725 | 1 015 | 181 960 | 44 | 182 004 |
| Wynik okresu ubiegłego | | | 1 103 | | (87) | (1 015) | 1 | (1) | |
| Wynik okresu bieżącego | | | | | | 3 681 | 3 681 | (1) | 3 680 |
| Skup akcji własnych | | (56) | | | | | (56) | | (56) |
| Razem zmniejszenia/zwiększenia | | (56) | 1 103 | | (87) | 2 666 | 3 626 | (2) | 3 624 |
| Stan na dzień 31.12.2013 | 86 824 | (554) | 30 056 | 59 941 | 5 638 | 3 681 | 185 586 | 42 | 185 628 |

| | | | | | | | | | |
|--|--------|-------|--------|--------|-------|---------|---------|----|---------|
| trzy miesiące zakończone 31.12.2012 r. | | | | | | | | | |
| Stan na dzień 01.10.2012 | 86 824 | (498) | 28 953 | 59 941 | 5 725 | 2 631 | 183 576 | 44 | 183 620 |
| Wynik okresu ubiegłego | | | | | | | | | |
| Wynik okresu bieżącego | | | | | | (1 616) | (1 616) | | (1 616) |
| Razem zmniejszenia/zwiększenia | | | | | | (1 616) | (1 616) | | (1 616) |
| Stan na dzień 31.12.2012 | 86 824 | (498) | 28 953 | 59 941 | 5 725 | 1 015 | 181 960 | 44 | 182 004 |

| | | | | | | | | | |
|---|--------|-------|--------|--------|-------|----------|---------|-----|---------|
| dwanaście miesięcy zakończonych 31.12.2012 r. | | | | | | | | | |
| Stan na dzień 01.01.2012 | 86 824 | | 18 820 | 59 941 | 5 812 | 10 046 | 181 443 | 45 | 181 488 |
| Wynik okresu ubiegłego | | | 10 133 | | (87) | (10 046) | | | |
| Wynik okresu bieżącego | | | | | | 1 015 | 1 015 | (1) | 1 014 |
| Skup akcji własnych | | (498) | | | | | (498) | | (498) |
| Razem zmniejszenia/zwiększenia | | (498) | 10 133 | | (87) | (9 031) | 517 | (1) | 516 |
| Stan na dzień 31.12.2012 | 86 824 | (498) | 28 953 | 59 941 | 5 725 | 1 015 | 181 960 | 44 | 182 004 |

5. Wyjaśnienie wybranych pozycji skonsolidowanego sprawozdania finansowego

5.1. Aktywa trwałe przeznaczone do zbycia

| Lp. | Należności krótkoterminowe | Stan na 31.12.2013 | Stan na 30.09.2013 | Stan na 31.12.2012 | Stan na 30.09.2012 |
|--------------|--|-----------------------|-----------------------|-----------------------|-----------------------|
| 1 | Nieruchomość gruntowa w Warszawie przy ul. Szlacheckiej | 1 796 | 1 796 | 1 796 | 1 796 |
| 2 | Nakłady inwestycyjne poniesione w związku z projektem zabudowy nieruchomości przy ul. Szlacheckiej w Warszawie | 2 084 | 1 959 | 1 934 | 1 919 |
| 3 | Nieruchomość gruntowa w Krynicy Górskiej | 2 950 | 2 950 | 2 950 | 2 950 |
| 4 | Nakłady inwestycyjne poniesione w związku z projektem zabudowy nieruchomości w Krynicy Górskiej | 12 211 | 12 202 | 12 171 | 12 160 |
| Razem | | 19 041 | 18 907 | 18 851 | 18 825 |

W pozycji aktywów przeznaczonych do sprzedaży skonsolidowanego sprawozdania finansowego ujęto kwotę nakładów na prace remontowo-budowlane w obiekcie w Krynicy będącym własnością spółki zależnej, a poniesionych przez spółkę dominującą w wartości 11 471 tys. zł, którą w jednostkowym sprawozdaniu finansowym wykazuje się w zapasach.

Powyższe przekształcenie prezentacyjne dotyczy także danych w okresach porównywalnych.

5.2. Informacja o odpisach aktualizujących wartość zapasów i odwróceniu odpisów z tego tytułu

W okresie objętym niniejszym sprawozdaniem oraz w okresach objętych danymi porównywalnymi nie występowały pozycje odpisów aktualizujących wartość zapasów oraz nie zaistniała konieczność ich tworzenia.

5.3. Należności krótkoterminowe

| Lp. | Należności krótkoterminowe | Stan na 31.12.2013 | Stan na 30.09.2013 | Stan na 31.12.2012 | Stan na 30.09.2012 |
|---|--|-----------------------|-----------------------|-----------------------|-----------------------|
| 1 | z tytułu dostaw i usług | 20 695 | 27 386 | 17 718 | 25 559 |
| 2 | przekazane zaliczki na dostawy | 0 | 0 | 0 | 0 |
| 3 | z tytułu podatków, dotacji, ceł, ubezpieczeń oraz innych świadczeń | 1 | 42 | 361 | 5 |
| - | w tym: z tytułu podatku dochodowego | 0 | 11 | 0 | 0 |
| 4 | inne | 932 | 524 | 1 310 | 1 303 |
| - | należności od pracowników | 16 | 177 | 0 | 228 |
| - | pozostałe | 916 | 347 | 1 310 | 1 075 |
| Należności z tytułu dostaw i usług oraz pozostałe należności, razem | | 21 628 | 27 952 | 19 389 | 26 867 |

5.4. Informacja o odpisach aktualizujących z tytułu utraty wartości aktywów finansowych, rzeczowych aktywów trwałych, wartości niematerialnych lub innych aktywów oraz o odwróceniu takich odpisów

| Lp. | Treść | Stan na 31.12.2013 | Stan na 30.09.2013 | Stan na 31.12.2012 | Stan na 30.09.2012 |
|-----|---|-----------------------|-----------------------|-----------------------|-----------------------|
| 1 | Odpisy aktualizujące wartość należności z tytułu dostaw i usług | | | | |
| a | stan na początek roku | 2 469 | 2 469 | 1 072 | 1 072 |
| b | zwiększenia | 1 547 | 222 | 1 677 | 1382 |
| c | zmniejszenia | 820 | 215 | 280 | 226 |
| d | stan na koniec okresu | 3 196 | 2 476 | 2 469 | 2 228 |

W okresie objętym niniejszym sprawozdaniem oraz w okresach objętych danymi porównywalnymi nie występowały pozycje odpisów aktualizujących wartość innych grup aktywów poza wyżej wskazanymi oraz nie zaistniała konieczność ich tworzenia.

5.5. Aktywa i rezerwy z tytułu odroczonego podatku dochodowego

| Lp. | Treść | Stan na 31.12.2013 | Stan na 30.09.2013 | Stan na 31.12.2012 | Stan na 30.09.2012 |
|-----|--|-----------------------|-----------------------|-----------------------|-----------------------|
| 1 | Aktywa z tytułu odroczonego podatku dochodowego | | | | |
| a | stan na początek roku | 19 421 | 19 421 | 19 673 | 19 673 |
| b | zwiększenia | 284 | 211 | 3 713 | 2 474 |
| c | zmniejszenia | 3 024 | 2 318 | 3 965 | 2 936 |
| d | stan na koniec okresu | 16 681 | 17 314 | 19 421 | 19 211 |
| 2 | Rezerwy z tytułu odroczonego podatku dochodowego | | | | |
| a | stan na początek roku | 29 882 | 29 882 | 29 773 | 29 773 |
| b | zwiększenia | 27 | 32 | 546 | 872 |
| c | zmniejszenia | 1 903 | 1 167 | 437 | 524 |
| d | stan na koniec okresu | 28 006 | 28 747 | 29 882 | 30 121 |
| 3 | Aktywa z tytułu odroczonego podatku dochodowego | 16 681 | 17 314 | 19 421 | 19 211 |
| 4 | Rezerwy z tytułu odroczonego podatku dochodowego | 28 006 | 28 747 | 29 882 | 30 121 |

5.6. Informacje o utworzeniu, zwiększeniu, wykorzystaniu i rozwiązaniu rezerw

| Lp. | Treść | 2013-01-01 | utworzenie | zwiększenie | wykorzystanie | rozwiązanie | 2013-12-31 |
|-----|---|------------|------------|-------------|---------------|-------------|------------|
| 1 | Rezerwa na świadczenia emerytalne i podobne | 119 | 0 | 5 | 0 | 24 | 100 |
| | Razem rezerwy | 119 | 0 | 5 | 0 | 24 | 100 |

| Lp. | Treść | 2013-01-01 | utworzenie | zwiększenie | wykorzystanie | rozwiązanie | 2013-09-30 |
|-----|---|------------|------------|-------------|---------------|-------------|------------|
| 1 | Rezerwa na świadczenia emerytalne i podobne | 119 | 0 | 5 | 0 | 6 | 118 |
| | Razem rezerwy | 119 | 0 | 5 | 0 | 6 | 118 |

| Lp. | Treść | 2012-01-01 | utworzenie | zwiększenie | wykorzystanie | rozwiązanie | 2012-12-31 |
|-----|---|------------|------------|-------------|---------------|-------------|------------|
| 1 | Rezerwa na świadczenia emerytalne i podobne | 161 | 0 | 0 | 0 | 42 | 119 |
| | Razem rezerwy | 161 | 0 | 0 | 0 | 42 | 119 |

| Lp. | Treść | 2012-01-01 | utworzenie | zwiększenie | wykorzystanie | rozwiązanie | 2012-09-30 |
|-----|---|------------|------------|-------------|---------------|-------------|------------|
| 1 | Rezerwa na świadczenia emerytalne i podobne | 161 | 0 | 0 | 0 | 0 | 161 |
| | Razem rezerwy | 161 | 0 | 0 | 0 | 0 | 161 |

5.7. Zobowiązania z tytułu dostaw i usług oraz pozostałe zobowiązania

| Lp. | Zobowiązania z tytułu dostaw i usług oraz pozostałe zobowiązania | Stan na 31.12.2013 | Stan na 30.09.2013 | Stan na 31.12.2012 | Stan na 30.09.2012 |
|-----|---|--------------------|--------------------|--------------------|--------------------|
| 1 | z tytułu dostaw i usług | 11 989 | 13 588 | 10 795 | 11 216 |
| 2 | z tytułu podatków, dotacji, ceł, ubezpieczeń oraz innych świadczeń | 1 614 | 1 387 | 778 | 2 528 |
| - | w tym: z tytułu podatku dochodowego | 11 | 0 | 0 | |
| 3 | pozostałe | 2 937 | 2 572 | 2 467 | 2 672 |
| - | zaliczki otrzymane na dostawy | 0 | 0 | 0 | 0 |
| - | z tytułu wynagrodzeń | 1 486 | 1 410 | 1 050 | 1 602 |
| - | ZFŚS | 49 | 53 | 41 | 67 |
| - | pozostałe zobowiązania | 1 402 | 1 109 | 1 376 | 1 003 |
| | Zobowiązania z tytułu dostaw i usług oraz pozostałe zobowiązania, razem | 16 540 | 17 547 | 14 040 | 16 416 |

5.8. Oprocentowane kredyty bankowe i pożyczki

Poniżej przedstawiono wykaz kredytów i pożyczek otwartych w jednostce dominującej na dzień bilansowy 31 grudnia 2013 r.

| Nazwa banku | rodzaj zobowiązania | Kredytor | waluta kredytu | kwota pozyskana | kwota pozostała do spłaty | Oprocentowanie* | Data przyznania | Termin spłaty | Zabezpieczenie |
|-------------------|---------------------|----------------------|----------------|-----------------|---------------------------|----------------------|-----------------|---------------|--|
| BPS | kredyt inwestycyjny | Herkules | PLN | 11 800 | 5 002 | WIBOR 1M+marża banku | 25.02.2009 | 31.12.2018 | zastaw rejestrowy na składnikach majątku trwałego |
| BPS | kredyt inwestycyjny | Herkules | PLN | 18 846 | 8 362 | WIBOR 1M+marża banku | 18.06.2009 | 31.03.2019 | zastaw rejestrowy na składnikach majątku trwałego, przelew wiarytelności z 2 umów handlowych |
| BPS | kredyt inwestycyjny | Herkules | PLN | 2 735 | 1 915 | WIBOR 3M+marża banku | 24.04.2012 | 30.03.2018 | zastaw rejestrowy na składnikach majątku trwałego |
| BPS | kredyt inwestycyjny | Herkules | PLN | 4 980 | 4 933 | WIBOR 3M+marża banku | 26.09.2012 | 29.12.2017 | zastaw rejestrowy na składnikach majątku trwałego |
| BPS | limit zadłużenia | Herkules | PLN | 3 500 | 3 178 | WIBOR 1M+marża banku | 26.09.2012 | 25.09.2014 | hipoteka i zastaw rejestrowy na składnikach majątku trwałego |
| Bank Zachodni WBK | limit zadłużenia | Herkules | PLN | 7 300 | 7 030 | WIBOR 1M+marża banku | 26.08.2010 | 31.07.2014 | hipoteka i zastaw rejestrowy na składnikach majątku trwałego |
| Bank Zachodni WBK | kredyt rewolwingowy | Herkules | PLN | 8 000 | 5 566 | WIBOR 1M+marża banku | 26.08.2010 | 31.03.2015 | hipoteka i zastaw rejestrowy na składnikach majątku trwałego |
| Bank Zachodni WBK | kredyt inwestycyjny | Herkules | PLN | 5 828 | 2 530 | WIBOR 1M+marża banku | 26.08.2010 | 22.07.2016 | zastaw rejestrowy na składnikach majątku trwałego |
| Deutsche Bank PBC | kredyt inwestycyjny | Herkules | PLN | 4 675 | 3 926 | WIBOR 1M+marża banku | 17.04.2012 | 30.04.2022 | hipoteka na nieruchomości |
| Bank Millennium | limit zadłużenia | Gastel Prefabrykacja | PLN | 1 000 | 537 | WIBOR 1M+marża banku | 25.04.2013 | 24.04.2014 | hipoteka na nieruchomości, poręczenie Herkules S.A. |
| Razem | | | | 68 664 | 42 979 | | | | |

*- marża banków finansujących nie odbiega poziomem od wartości występujących na rynku i zawiera się w przedziale od 1,8% do 3,0%

5.9. Zobowiązania leasingowe

Poniżej przedstawiono wykaz zadłużenia z tytułu leasingu na dzień bilansowy 31 grudnia 2013 r. i poszczególne dni bilansowe danych porównywalnych.

| Lp. | Treść | 2013-12-31 | 2013-09-30 | 2012-12-31 | 2012-09-30 |
|--------------|--|---------------|---------------|---------------|---------------|
| 1 | Zobowiązania długoterminowe z tytułu leasingu finansowego | 22 622 | 25 355 | 22 184 | 25 362 |
| 2 | Zobowiązania krótkoterminowe z tytułu leasingu finansowego | 10 820 | 10 823 | 14 708 | 17 631 |
| Razem | | 33 442 | 36 178 | 36 892 | 42 993 |

Poniżej przedstawiono wykaz zadłużenia z tytułu leasingu na dzień bilansowy 31 grudnia 2013 r. i poszczególne dni bilansowe danych porównywalnych w podziale na przedsiębiorstwa finansujące:

| Lp. | Finansujący | Wartość początkowa kontraktów | Wartość zobowiązań na 31.12.2013 |
|--------------|-----------------------------|-------------------------------|----------------------------------|
| 1 | BRE Leasing | 5 629 | 580 |
| 2 | BZ WBK Leasing | 3 640 | 1 988 |
| 3 | Deutsche Leasing Polska | 3 808 | 613 |
| 4 | ING Lease (Polska) | 14 644 | 3 205 |
| 5 | Millennium Leasing | 20 374 | 15 381 |
| 6 | Pekao Leasing | 488 | 16 |
| 7 | SG Equipment Leasing Polska | 7 973 | 2 031 |
| 8 | Siemens Finance | 14 373 | 9 628 |
| Razem | | 70 928 | 33 442 |

5.10. Zmiany zobowiązań i aktywów warunkowych w okresie od zakończenia ostatniego roku obrotowego.

Aktywa warunkowe (wykazywane bilansowo):

| Lp. | Treść | zmiana | 2013-12-31 | 2012-12-31 |
|--------------|---|--------------|--------------|------------|
| 1 | Roszczenia z tytułu należności dochodzonych na drodze sądowej | 1 245 | 2 137 | 892 |
| Razem | | 1 245 | 2 137 | 892 |

Zobowiązania warunkowe (wykazywane bilansowo):

| Lp. | Treść | zmiana | 2013-12-31 | 2012-12-31 |
|--------------|---|---------------|---------------|---------------|
| 1 | Zobowiązania długoterminowe z tytułu leasingu finansowego zabezpieczone wekslami | 438 | 22 622 | 22 184 |
| 2 | Zobowiązania krótkoterminowe z tytułu leasingu finansowego zabezpieczone wekslami | -3 888 | 10 820 | 14 708 |
| Razem | | -3 450 | 33 442 | 36 892 |

| Lp. | Treść | zmiana | 2013-12-31 | 2012-12-31 |
|--------------|---|------------|---------------|---------------|
| 1 | Zobowiązania długoterminowe z tytułu kredytów bankowych zabezpieczone weksłami | -1 645 | 19 834 | 21 479 |
| 2 | Zobowiązania krótkoterminowe z tytułu kredytów bankowych zabezpieczone weksłami | 2 489 | 7 482 | 4 993 |
| Razem | | 844 | 27 316 | 26 472 |

Należności i zobowiązania warunkowe (pozabilansowe):

| Lp. | Treść | zmiana | 2013-12-31 | 2012-12-31 |
|--------------|--|--------------|--------------|--------------|
| 1 | Zobowiązania warunkowe z tytułu gwarancji i poręczeń | 3 269 | 7 901 | 4 632 |
| Razem | | 3 269 | 7 901 | 4 632 |

Na kwotę 7 901 tys. zł powyżej wykazaną z tytułu gwarancji i poręczeń na dzień 31 grudnia 2013 r. składają się następujące pozycje:

| Lp. | Rodzaj zobowiązania | Benficyjent | Data otwarcia | Data wygaśnięcia | Kwota zobowiązania |
|--------------|---|---|---------------|------------------|--------------------------|
| 1 | weksel in blanco na zabezpieczenie zapłaty zobowiązań handlowych | Pol-Oil Corporation Sp. z o.o. | 2010-10-12 | bezterminowo | 7 |
| 2 | gwarancja dobrego wykonania kontraktu | EmiTel Sp. z o.o. | 2011-07-07 | 2014-06-30 | 20 |
| 3 | gwarancja dobrego wykonania kontraktu | Polska Agencja Żeglugi Powietrznej | 2011-12-09 | 2014-07-31 | 17 |
| 4 | weksel in blanco na zabezpieczenie zapłaty zobowiązań handlowych | Orlen Petro Centrum Sp. z o.o. | 2011-12-08 | bezterminowo | <i>Brak zobowiązania</i> |
| 5 | gwarancja dobrego wykonania kontraktu | EmiTel Sp. z o.o. | 2012-09-02 | 2014-07-31 | 10 |
| 6 | gwarancja dobrego wykonania kontraktu | Alcatel-Lucent Polska Sp. z o.o.bz | 2012-02-29 | 2014-10-31 | 700 |
| 7 | gwarancja usunięcia wad i usterek | Alcatel-Lucent Polska Sp. z o.o.bz | 2012-02-29 | 2017-10-15 | 300 |
| 8 | gwarancja dobrego wykonania kontraktu | Polkomtel SA | 2012-04-25 | 2014-04-27 | 400 |
| 9 | gwarancja dobrego wykonania kontraktu | EmiTel Sp. z o.o. | 2012-06-18 | 2017-07-31 | 10 |
| 10 | gwarancja dobrego wykonania kontraktu | Polkomtel Sp. z o.o. | 2012-08-20 | 2014-08-19 | 1 600 |
| 11 | gwarancja dobrego wykonania kontraktu | Torpol S.A. | 2012-09-10 | 2016-06-30 | 68 |
| 12 | gwarancja dobrego wykonania kontraktu | T-Mobile Polska S.A. | 2012-10-25 | 2014-10-24 | 650 |
| 13 | gwarancja usunięcia wad i usterek | PGE Dystrybucja S.A. | 2013-01-15 | 2015-12-31 | 4 |
| 14 | gwarancja usunięcia wad i usterek | PGE Dystrybucja S.A. | 2013-05-31 | 2016-05-14 | 7 |
| 15 | weksel in blanco na zabezpieczenie zwrotu za liczki | Alcatel - Lucent Sp. z o.o. | 2013-03-13 | 2013-09-30 | 2 430 |
| 16 | weksel in blanco na zabezpieczenie zapłaty zobowiązań handlowych | Inter Cars S.A. | 2013-03-28 | bezterminowo | 29 |
| 17 | poręczenie spłaty kredytu obrotowego za Gastel Prefabrykacja S.A. | Bank Millennium S.A. | 2013-04-25 | 2014-04-24 | 1 000 |
| 18 | poręczenie zapłaty zobowiązań handlowych za Gastel Prefabrykacja S.A. | Zakład Energetyczny Płock - CH sp. z o.o. | 2013-05-20 | bezterminowo | 500 |
| 19 | gwarancja dobrego wykonania kontraktu | PTK Centertel Sp. z o.o. | 2013-09-20 | 2014-09-17 | 150 |
| Razem | | | | | 7 901 |

III. DODATKOWE DANE OBJAŚNIAJĄCE

1. Segmenty operacyjne.

| Lp. | Treść | od 01.01.2013 do 31.12.2013 | | | | | |
|-----|---|-----------------------------|--------|-----------------|-----------|-----------|------|
| | | Razem | Dźwigi | Telekomunikacja | Produkcja | Transport | Inne |
| 1 | Przychody ze sprzedaży | 100 020 | 58 809 | 16 927 | 12 265 | 11 701 | 318 |
| 2 | Koszty działalności operacyjnej wg segmentów | 85 523 | 47 425 | 15 673 | 12 331 | 9 922 | 172 |
| 3 | Wynik segmentu | 14 497 | 11 384 | 1 254 | -66 | 1 779 | 146 |
| 7 | Nieprzypisane koszty zarządu | -6 425 | | | | | |
| 8 | Pozostałe przychody / koszty operacyjne | 1 093 | | | | | |
| 11 | Przychody / koszty finansowe | -4 596 | | | | | |
| 12 | Zysk (brutto) z działalności gospodarczej | 4 569 | | | | | |
| 13 | Podatek dochodowy nieprzypisany segmentom | 872 | | | | | |
| 14 | Zysk/strata udziałowców mniejszościowych | -1 | | | | | |
| 15 | Zysk/strata netto akcjonariuszy jednostki dominującej | 3 698 | | | | | |

| Lp. | Treść | od 01.01.2012 do 31.12.2012 | | | | | |
|-----|---|-----------------------------|--------|-----------------|-----------|-----------|--------|
| | | Razem | Dźwigi | Telekomunikacja | Produkcja | Transport | Inne |
| 1 | Przychody ze sprzedaży | 96 932 | 63 610 | 12 134 | 13 157 | 7 939 | 92 |
| 2 | Koszty działalności operacyjnej wg segmentów | 84 074 | 48 279 | 10 690 | 14 097 | 8 901 | 2 107 |
| 3 | Wynik segmentu | 12 858 | 15 331 | 1 444 | -940 | -962 | -2 015 |
| 7 | Nieprzypisane koszty zarządu | -6 578 | | | | | |
| 8 | Pozostałe przychody / koszty operacyjne | 120 | | | | | |
| 11 | Przychody / koszty finansowe | -5 025 | | | | | |
| 12 | Zysk (brutto) z działalności gospodarczej | 1 375 | | | | | |
| 13 | Podatek dochodowy nieprzypisany segmentom | 361 | | | | | |
| 14 | Zysk/strata udziałowców mniejszościowych | -1 | | | | | |
| 15 | Zysk/strata netto akcjonariuszy jednostki dominującej | 1 015 | | | | | |

2. Czynniki i zdarzenia mające wpływ na osiągnięte przez Grupę Kapitałową wyniki finansowe w okresie objętym sprawozdaniem.

Poniżej zaprezentowano dynamikę pozycji bilansowych na dzień 31 grudnia 2013 i 2012 r.

| Lp. | Aktywa | Stan na 31.12.2013 | Stan na 31.12.2012 | Zmiana wartościowa 31.12.2013 / 31.12.2012 | Zmiana procentowa 31.12.2013 / 31.12.2012 |
|------------|--|--------------------|--------------------|--|---|
| I. | AKTYWA TRWAŁE (długoterminowe) | 274 555 | 281 059 | -6 504 | -2% |
| 1 | Wartości niematerialne | 1 382 | 1 136 | 246 | 22% |
| 2 | Rzeczowe aktywa trwałe | 241 362 | 246 723 | (5 361) | -2% |
| 3 | Zaliczki na rzeczowe aktywa trwałe | 1 732 | 141 | 1 591 | 1128% |
| 4 | Wartość firmy | 12 713 | 12 713 | 0 | 0% |
| 5 | Pozostałe aktywa finansowe - udzielone pożyczki | 0 | 163 | (163) | -100% |
| 6 | Aktywa z tytułu odroczonego podatku dochodowego | 16 681 | 19 421 | (2 740) | -14% |
| 7 | Rozliczenia międzyokresowe długoterminowe | 685 | 762 | (77) | -10% |
| II | AKTYWA PRZEZNACZONE DO ZBYCIA | 19 041 | 18 851 | 190 | 1% |
| III | AKTYWA OBROTOWE | 43 688 | 26 020 | 17 668 | 68% |
| 1 | Zapasy | 6 588 | 3 578 | 3 010 | 84% |
| 2 | Należności z tytułu dostaw i usług oraz pozostałe należności, w tym: | 21 628 | 19 389 | 2 239 | 12% |
| - | z tytułu podatku dochodowego | 0 | 0 | 0 | |
| 3 | Aktywa finansowe przeznaczone do obrotu | 0 | 0 | 0 | |
| 4 | Pozostałe aktywa finansowe | 188 | 337 | (149) | -44% |
| 5 | Środki pieniężne i inne ekwiwalenty | 12 948 | 1 920 | 11 028 | 574% |
| 6 | Rozliczenia międzyokresowe kosztów | 2 336 | 796 | 1 540 | 193% |
| | AKTYWA RAZEM | 337 284 | 325 930 | 11 354 | 3% |

Istotną zmianą w aktywach trwałych znaczny wzrost zaliczek na zakup środków trwałych związanych z zamówionymi w końcu 2013 r. nowymi żurawiami kołowymi Liebherr, których dostawy zostały zrealizowane w styczniu i w lutym 2014 r. Przyrost wartości zapasów o 64% spowodowany jest przede wszystkim przyrostem otwartych projektów w dziale budownictwa telekomunikacyjnego. Istotny wzrost wartości środków pieniężnych ma związek z otrzymaną w końcu 2013 r. roku zaliczka 8,5 mln zł wyasygnowaną przez PARP na poczet realizacji dotowanego projektu innowacyjnego „2 turbiny w 72 godziny – innowacyjna usługa kompleksowego wznoszenia elektrowni wiatrowych”. Stosunkowo wysokie zwiększenie w pozycji rozliczeń międzyokresowych kosztów wynika z nierozliczonej w okresie sprawozdawczym znacznej szkody ubezpieczeniowej (0,9 mln zł) oraz ujęcia kosztów prac rozwojowych (0,3 mln zł).

| Lp. | Pasywa | Stan na 31.12.2013 | Stan na 31.12.2012 | Zmiana wartościowa 31.12.2013 / 31.12.2012 | Zmiana procentowa 31.12.2013 / 31.12.2012 |
|----------|--|--------------------|--------------------|--|---|
| I | KAPITAŁ WŁASNY | 185 628 | 182 004 | 3 624 | 2% |
| A | KAPITAŁ JEDNOSTKI DOMINUJĄCEJ | 185 586 | 181 960 | 3 626 | 2% |
| 1 | Kapitał podstawowy | 86 824 | 86 824 | 0 | 0% |
| 2 | Akcje Własne | (554) | (498) | (56) | 11% |
| 3 | Zyski zatrzymane | 30 056 | 28 953 | 1 103 | 4% |
| 4 | Kapitał zapasowy (nadwyżka ze sprzedaży akcji) | 59 941 | 59 941 | 0 | 0% |
| 5 | Zysk (strata) z lat ubiegłych | 5 638 | 5 725 | (87) | -2% |
| 6 | Zysk (strata) netto bieżącego okresu | 3 681 | 1 015 | 2 666 | 263% |
| B | KAPITAŁ UDZIAŁOWCÓW NIEKOTROLUJĄCYCH | 42 | 44 | (2) | -5% |

| Lp. | Pasywa | Stan na 31.12.2013 | Stan na 31.12.2012 | Zmiana warto- ściowa 31.12.2013 / 31.12.2012 | Zmiana procen- towa 31.12.2013 / 31.12.2012 |
|------------|--|-----------------------|-----------------------|---|---|
| III | ZOBOWIĄZANIA DŁUGOTERMINOWE | 93 398 | 102 412 | (9 014) | -9% |
| 1 | Rezerwa z tytułu odroczonego podatku dochodowego | 28 006 | 29 882 | (1 876) | -6% |
| 2 | Rezerwa na świadczenia emerytalne i podobne | 84 | 104 | (20) | -19% |
| 3 | Kredyty i pożyczki | 22 886 | 29 556 | (6 670) | -23% |
| 4 | Zobowiązania z tytułu leasingu finansowego | 22 622 | 22 184 | 438 | 2% |
| 5 | Rozliczenia międzyokresowe przychodów | 19 800 | 20 686 | (886) | -4% |
| 6 | Inne zobowiązania długoterminowe | 0 | 0 | 0 | |
| IV | ZOBOWIĄZANIA KRÓTKOTERMINOWE | 58 258 | 41 514 | 16 744 | 40% |
| 1 | Kredyty i pożyczki | 20 093 | 11 516 | 8 577 | 74% |
| 2 | Zobowiązania z tytułu leasingu finansowego | 10 820 | 14 708 | (3 888) | -26% |
| 3 | Rezerwa na świadczenia emerytalne i podobne | 16 | 15 | 1 | 7% |
| 4 | Rozliczenia międzyokresowe bierne | 39 | 24 | 15 | 63% |
| 5 | Zobowiązania z tytułu dostaw i usług oraz pozostałe zobowiązania, w tym: | 16 540 | 14 040 | 2 500 | 18% |
| - | z tytułu podatku dochodowego | 0 | 0 | 0 | |
| 6 | Zobowiązania z tytułu zaliczek dot. projektów dotacyj- nych | 8 770 | 0 | 8 770 | |
| 7 | Rozliczenia międzyokresowe przychodów | 1 980 | 1 211 | 769 | 64% |
| | PASYWA RAZEM | 337 284 | 325 930 | 11 354 | 3% |

W pasywach na uwagę zasługuje znaczące wartościowo zwiększenie bieżącego wyniku netto – przyrost tej wartości rok do roku to 263%. Zobowiązania długoterminowe Kolejna istotna zmiana to spadek o 9% zobowiązań długoterminowych będący skutkiem 23% zmniejszenia zobowiązań kredytowych (spłata i przekwalifikowanie zgodnie z terminem spłaty do grupy krótkoterminowych). Zobowiązania krótkoterminowe wzrosły o 74% głównie za sprawą przekwalifikowanie zgodnie z terminem spłaty niektórych zobowiązań kredytowych do grupy krótkoterminowych. Warto zwrócić w tej grupie uwagę na zmniejszenie o 26% zobowiązań z tytułu leasingu.

Poniżej zaprezentowano pionową analizę struktury pozycji bilansowych.

| Lp. | Aktywa | Stan na 31.12.2013 | | Stan na 31.12.2012 | |
|------------|---|--------------------|---------------------------|--------------------|---------------------------|
| | | dane liczbowe | udział w sumie bilansowej | dane liczbowe | udział w sumie bilansowej |
| I. | AKTYWA TRWAŁE (długoterminowe) | 274 555 | 81% | 281 059 | 86% |
| 1. | Wartości niematerialne | 1 382 | 0% | 1 136 | 0% |
| 2. | Rzeczowe aktywa trwałe | 241 362 | 72% | 246 723 | 76% |
| 3. | Wartość firmy | 12 713 | 4% | 12 713 | 4% |
| 4. | Pozostałe aktywa długoterminowe | 19 098 | 6% | 20 487 | 6% |
| II | AKTYWA PRZEZNACZONE DO ZBYCIA | 19 041 | 6% | 18 851 | 6% |
| III | AKTYWA OBROTOWE | 43 688 | 13% | 26 020 | 8% |
| 1. | Zapasy | 6 588 | 2% | 3 578 | 1% |
| 2. | Należności z tytułu dostaw i usług oraz pozostałe na- leżności | 21 628 | 6% | 19 389 | 6% |
| 3. | Pozostałe aktywa krótkoterminowe | 13 136 | 4% | 2 257 | 1% |
| 4. | Rozliczenia międzyokresowe kosztów | 2 336 | 1% | 796 | 0% |
| | AKTYWA RAZEM | 337 284 | 100% | 325 930 | 100% |

| Lp. | Pasywa | Stan na 31.12.2013 | | Stan na 31.12.2012 | |
|------------|--|--------------------|---------------------------|--------------------|---------------------------|
| | | dane liczbowe | udział w sumie bilansowej | dane liczbowe | udział w sumie bilansowej |
| I | KAPITAŁ WŁASNY | 185 628 | 55% | 182 004 | 56% |
| A | KAPITAŁ JEDNOSTKI DOMINUJĄCEJ | 185 586 | 55% | 181 960 | 56% |
| 1 | Kapitał podstawowy | 86 824 | 26% | 86 824 | 27% |
| 2 | Akcje Własne | (554) | 0% | (498) | 0% |
| 3 | Zyski zatrzymane | 30 056 | 9% | 28 953 | 9% |
| 4 | Kapitał zapasowy (nadwyżka ze sprzedaży akcji) | 59 941 | 18% | 59 941 | 18% |
| 5 | Zysk (strata) z lat ubiegłych | 5 638 | 2% | 5 725 | 2% |
| 6 | Zysk (strata) netto bieżącego okresu | 3 681 | 1% | 1 015 | 0% |
| B | KAPITAŁ UDZIAŁOWCÓW NIEKOTROLUJĄCYCH | 42 | 0% | 44 | 0% |
| III | ZOBOWIĄZANIA DŁUGOTERMINOWE | 93 398 | 28% | 102 412 | 31% |
| 1 | Rezerwy długoterminowe | 28 090 | 8% | 29 986 | 9% |
| 2 | Kredyty i pożyczki oraz zobowiązania z tytułu leasingu finansowego | 45 508 | 13% | 51 740 | 16% |
| 3 | Pozostałe zobowiązania długoterminowe | 19 800 | 6% | 20 686 | 6% |
| IV | ZOBOWIĄZANIA KRÓTKOTERMINOWE | 58 258 | 17% | 41 514 | 13% |
| 1 | Kredyty i pożyczki oraz zobowiązania z tytułu leasingu finansowego | 30 913 | 9% | 26 224 | 8% |
| 2 | Zobowiązania z tytułu dostaw i usług oraz pozostałe zobowiązania | 16 540 | 5% | 14 040 | 4% |
| 3 | Zobowiązania z tytułu zaliczek dot. projektów dotacyjnych | 8 770 | 3% | 0 | 0% |
| 4 | Rezerwy krótkoterminowe i rozliczenia międzyokresowe przychodów | 2 035 | 1% | 1 250 | 0% |
| | PASYWA RAZEM | 337 284 | 100% | 325 930 | 100% |

Poniżej przedstawiono podstawowe wartości wynikowe uzyskane w całym 2013 r. w relacji do odpowiednich wartości uzyskanych w 2012 r.

| Lp. | Pozycje | Za okres 01.01. - 31.12.2013 | Za okres 01.01. - 31.12.2012 | Zmiana wartościowa 31.12.2013 / 31.12.2012 | Zmiana procentowa 31.12.2013 / 31.12.2012 |
|----------|--|------------------------------|------------------------------|--|---|
| A | Przychody ze sprzedaży | 100 020 | 96 932 | 3 088 | 3% |
| I | Sprzedaż towarów | 1 217 | 911 | 306 | 34% |
| II | Sprzedaż produktów | 98 803 | 96 021 | 2 782 | 3% |
| B | Koszty działalności operacyjnej | 91 951 | 90 652 | 1 299 | 1% |
| I | Amortyzacja | 14 143 | 13 943 | 200 | 1% |
| II | Zużycie materiałów i energii | 18 284 | 17 722 | 562 | 3% |
| III | Usługi obce | 36 691 | 31 189 | 5 502 | 18% |
| IV | Podatki i opłaty | 633 | 790 | (157) | -20% |
| V | Wynagrodzenia | 15 310 | 18 875 | (3 565) | -19% |
| VI | Ubezpieczenia społeczne i inne świadczenia | 2 696 | 3 405 | (709) | -21% |
| VII | Pozostałe koszty rodzajowe | 3 633 | 4 749 | (1 116) | -23% |
| VIII | Zmiana stanu produktów | (331) | (658) | 327 | -50% |
| IX | Wartość sprzedanych towarów i materiałów | 892 | 637 | 255 | 40% |
| C | Zysk (strata) ze sprzedaży | 8 069 | 6 280 | 1 789 | 28% |
| D | Pozostałe przychody operacyjne | 3 105 | 2 665 | 440 | 17% |
| E | Pozostałe koszty operacyjne | 2 012 | 2 545 | (533) | -21% |

| Lp. | Pozycje | Za okres 01.01. - 31.12.2013 | Za okres 01.01. - 31.12.2012 | Zmiana wartościowa 31.12.2013 / 31.12.2012 | Zmiana procentowa 31.12.2013 / 31.12.2012 |
|-----------|---|------------------------------|------------------------------|--|---|
| F | Zysk (strata) z działalności operacyjnej | 9 162 | 6 400 | 2 762 | 43% |
| G | Przychody finansowe | 168 | 931 | (763) | -82% |
| H | Koszty finansowe | 4 764 | 5 956 | (1 192) | -20% |
| | w tym: odsetki | 4 201 | 5 817 | (1 616) | -28% |
| I | Zysk (strata) brutto | 4 566 | 1 375 | 3 191 | 232% |
| J | Podatek dochodowy | 886 | 361 | 525 | 145% |
| K | Zysk (strata) netto z działalności kontynuowanej | 3 680 | 1 014 | 2 666 | 263% |
| L1 | Zysk (strata) udziałowców niekontrolujących z działalności kontynuowanej | (1) | (1) | 0 | 0% |
| L2 | Zysk (strata) akcjonariuszy jednostki dominującej z działalności kontynuowanej | 3 681 | 1 015 | 2 666 | 263% |

Skonsolidowana sprzedaż Grupy Kapitałowej w 2013 r. wyniosła ponad 100 mln zł i była o 3% procent wyższa od przychodów uzyskanych w 2012 r. Świadczący o wzroście marżowości działań przyrost kosztów operacyjnych wyniósł jedynie 1%. Efektem jest wynik na sprzedaży w kwocie 8 mln zł, tj. o 28% wyższy niż w 2012 r. Poprawa rentowności jest zdecydowanym potwierdzeniem pozytywnego wpływu przeprowadzonej restrukturyzacji strony kosztowej działalności, ograniczenia kosztów stałych (spadek wynagrodzeń) i outsourcingu niektórych procesów.

| Pozycje | Wartość w 2013 r. | Wartość w 2012 r. | Zmiana |
|-----------------------------------|-------------------|-------------------|-------------|
| Zysk (strata) ze sprzedaży | 8 069 | 6 280 | +28% |

Po uwzględnieniu pozostałej działalności operacyjnej (w grupie tej ujęto m.in. wynik na sprzedaży aktywów trwałych w realizowanym procesie wymiany wyeksploatowanych żurawi), Grupa Kapitałowa odnotowała w 2013 r. wynik na działalności operacyjnej w wysokości ponad 9 mln zł, co jest wartością o 43% wyższą w relacji do wartości analogicznej pozycji w 2012 r. W kosztach tej pozycji ujęto znaczny odpis aktualizujący należność w kwocie 1,3 mln zł w związku z prowadzeniem sprawy sądowej przeciwko Strabag opisanej w nocie 9. w dalszej części sprawozdania. Gdyby Spółka nie była zmuszona utworzyć ten odpis, EBIT za 2013 r. wyniosłby blisko 10,5 mln, czyli byłby wyższy o 64% od tej wartości za 2012 r.

| Pozycje | Wartość w 2013 r. | Wartość w 2012 r. | Zmiana |
|---|-------------------|-------------------|-------------|
| Zysk (strata) z działalności operacyjnej | 9 162 | 6 400 | +43% |

Na szczególną uwagę zasługuje kolejne zmniejszenie kosztów obsługi długu odsetkowego (kredytowego i leasingowego) – koszty odsetek spadły o 28%.

| Pozycje | Wartość w 2013 r. | Wartość w 2012 r. | Zmiana |
|-----------------------|-------------------|-------------------|-------------|
| Koszty odsetek | 4 201 | 5 817 | -28% |

Ograniczenie kosztów finansowych miało istotny wpływ na pozycje skonsolidowanego wyniku brutto i netto, które były wyższe w okresie 2013 r. odpowiednio o 232% i 263% w relacji do wartości wypracowanej w okresie porównywalnym 2012 r.

| Pozycje | Wartość w 2013 r. | Wartość w 2012 r. | Zmiana |
|---------------------|-------------------|-------------------|--------------|
| Wynik brutto | 4 566 | 1 375 | +232% |
| Wynik netto | 3 680 | 1 014 | +263% |

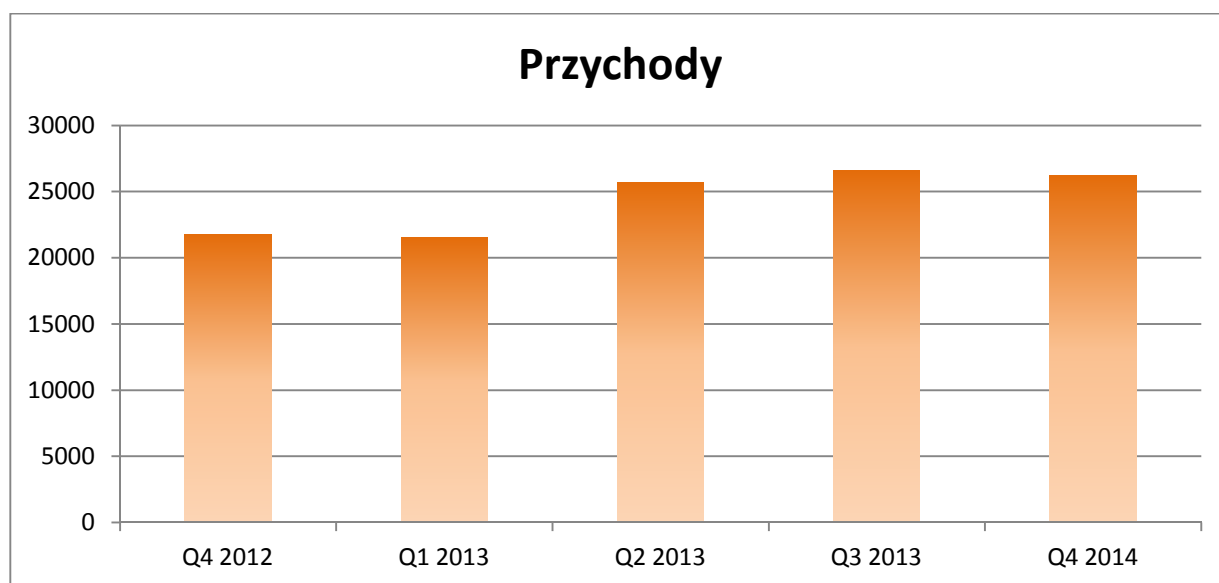
Poniżej przedstawiono porównanie wartości wynikowych uzyskanych w IV kwartale 2013 i 2012 r.

| Lp. | Pozycje | Za okres 01.10. - 31.12.2013 | Za okres 01.10. - 31.12.2012 | Zmiana wartościowa 4. Q 2013 / 4. Q 2012 | Zmiana procentowa 4. Q 2013 / 4. Q 2012 |
|----------|---|------------------------------|------------------------------|--|---|
| A | Przychody ze sprzedaży | 26 198 | 21 782 | 4 416 | 20% |
| I | Sprzedaż towarów | 558 | 146 | 412 | 282% |
| II | Sprzedaż produktów | 25 640 | 21 636 | 4 004 | 19% |
| B | Koszty działalności operacyjnej | 24 793 | 22 641 | 2 152 | 10% |
| I | w tym: amortyzacja | 3 595 | 3 483 | 112 | 3% |
| II | Zużycie materiałów i energii | 4 866 | 4 857 | 9 | 0% |
| III | Usługi obce | 10 168 | 9 362 | 806 | 9% |
| IV | Podatki i opłaty | 164 | 243 | (79) | -33% |
| V | Wynagrodzenia | 3 588 | 3 369 | 219 | 7% |
| VI | Ubezpieczenia społeczne i inne świadczenia | 631 | 599 | 32 | 5% |
| VII | Pozostałe koszty rodzajowe | 933 | 1 156 | (223) | -19% |
| VIII | Zmiana stanu produktów | 442 | (532) | 974 | 183% |
| IX | Wartość sprzedanych towarów i materiałów | 406 | 104 | 302 | 290% |
| C | Zysk (strata) ze sprzedaży | 1 405 | (859) | 2 264 | 264% |
| D | Pozostałe przychody operacyjne | 653 | 823 | (170) | -21% |
| E | Pozostałe koszty operacyjne | 1 406 | 733 | 673 | 92% |
| F | Zysk (strata) z działalności operacyjnej | 652 | (769) | 1 421 | 185% |
| G | Przychody finansowe | 17 | 124 | (107) | -86% |
| H | Koszty finansowe | 1 055 | 1 420 | (365) | -26% |
| | w tym: odsetki | 974 | 1 385 | (411) | -30% |
| I | Zysk (strata) brutto | (386) | (2 065) | 1 679 | 81% |
| J | Podatek dochodowy | (86) | (449) | 363 | 81% |
| K | Zysk (strata) netto z działalności kontynuowanej | (300) | (1 616) | 1 316 | 81% |
| L1 | Zysk (strata) udziałowców niekontrolujących z działalności kontynuowanej | 0 | 0 | 0 | |
| L2 | Zysk (strata) akcjonariuszy jednostki dominującej z działalności kontynuowanej | (300) | (1 616) | 1 316 | 81% |

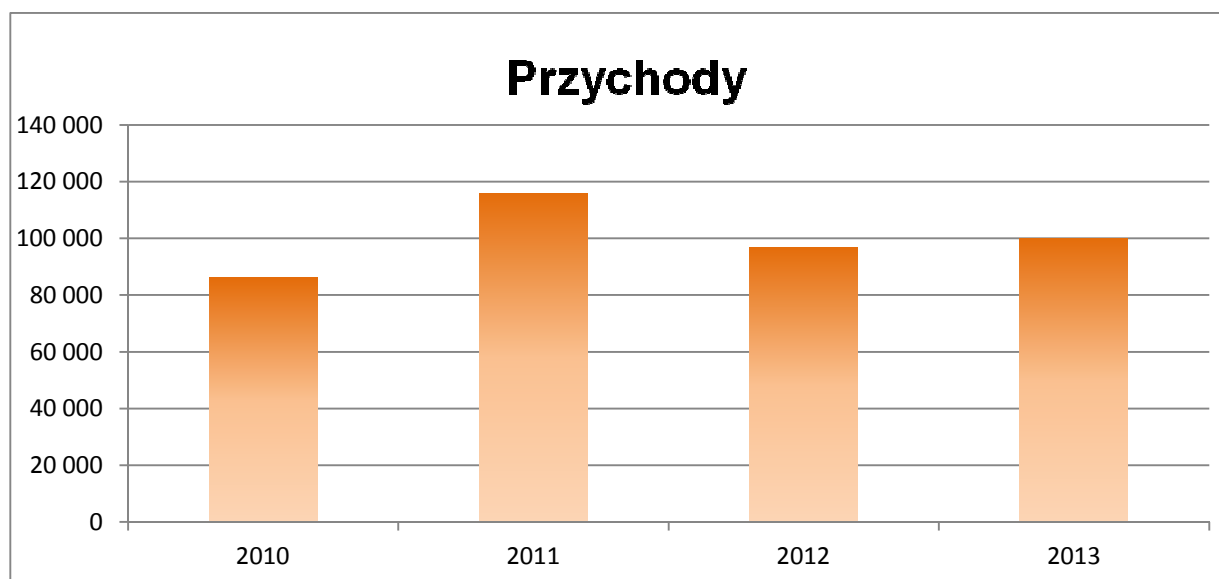
Rok 2013 dla Grupy kapitałowej jest kolejnym okresem, w którym negatywnie zaznacza się wpływ sezonowości w IV kwartale. Jednakże relacja przedstawionych wyżej wartości wskazuje na zdecydowaną poprawę sytuacji podmiotu, zarówno pod kątem działalności operacyjnej (wzrost przychodów kwartał do kwartału o 20% i wzrost wyniku na sprzedaży o 264%), jak i od strony administracyjno – finansowej (EBIT wyższy o 185%, koszty odsetek niższe o 30%). Pomimo osiągnięcia straty netto w IV kwartale 2013 r., był to okres zdecydowanie lepszy od IV kwartału roku poprzedniego.

3. Istotne dokonania i niepowodzenia oraz związane z nimi zdarzenia w okresie objętym sprawozdaniem.

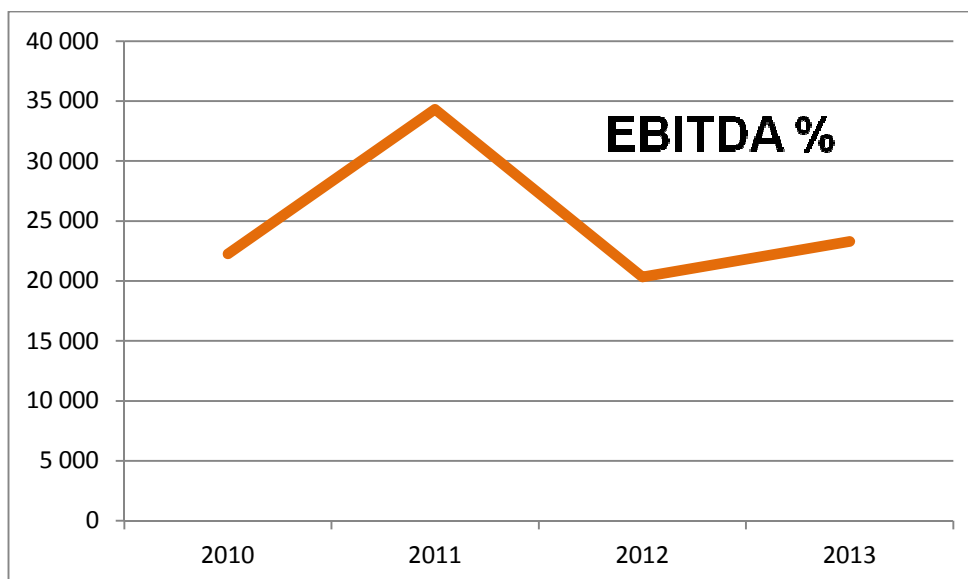
Istotnym osiągnięciem obecnego okresu jest zahamowanie spadku przychodów wywołanego makroekonomicznymi czynnikami zewnętrznymi w II połowie 2012 r. Uzyskany wolumen sprzedaży wskazuje na to, że Herkules S.A. stosunkowo dobrze radzi sobie w trudnych okolicznościach rynkowych, które wymagają elastyczności i szybkich zmian dostosowawczych. Pozytywny trend został w IV kwartale nieco ograniczony przez wpływ sezonu zimowego, jednak w związku z pozytywnymi opiniami na temat przyszłej koniunktury można przypuszczać, że w kolejnych kwartałach uda się zachować tendencję wzrostową.



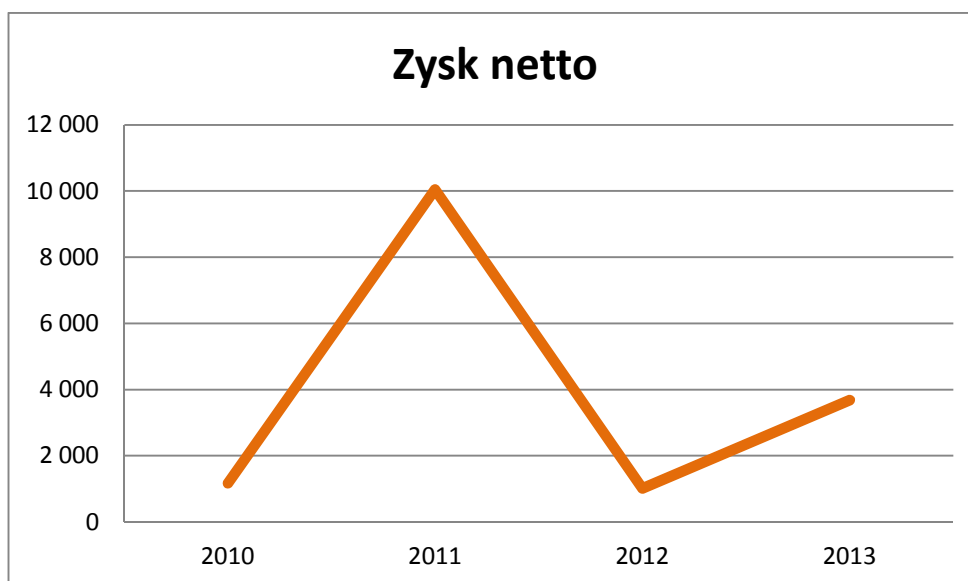
Porównując roczny wolumen sprzedaży z ostatnich czterech lat (czyli od chwili połączenia EFH Żurawie Wieżowe S.A. i Gastel S.A.) możemy także zauważyć wyraźną tendencję wzrostową. Nietypowy rok 2011, który odznaczał wyjątkową koniunkturą w budownictwie z uwagi na rewolucję infrastrukturalną związaną m.in. z przygotowaniem do mistrzostw EURO 2012 zakłóca nieco linię rozwoju, jednakże w długim okresie widać stopniowy pozytywny trend.



Pozytywne strony podjętych w poprzednich okresach działań reorganizacyjnych i restrukturyzacyjnych dotyczących głównie optymalizacji struktury kosztów i poprawy efektywności operacyjnej przyniosły skutek w postaci wyraźnej poprawy rentowności działalności podstawowej. Po wyraźnym spadku wartości EBITDA w 2012 r. po doskonałym wyniku 2011 r. mamy stopniową odbudowę tej pozycji w raportowanym okresie.



Podobnie do wartości EBITDA zachowuje się kwota zysku netto.



4. Informacje na temat zmian sytuacji gospodarczej i warunków prowadzenia działalności, które mają istotny wpływ na wartość godziwą aktywów finansowych i zobowiązań finansowych.

Poniżej wykazano uwarunkowania, które wywierają mogą znaczący wpływ na wartość aktywów finansowych i zobowiązań finansowych Grupy Kapitałowej w grupach aktywów i pasywów wykazujących istotne wartości:

1. **należności z tytułu dostaw i usług** – na ich wartość oddziałują czynniki związane z ogólną sytuacją makroekonomiczną oraz koniunkturą panującą w sektorach, w których działa Herkules S.A.; spadki popytu i wzrost konkurencji mogą wpłynąć negatywnie na negocjowane terminy płatności oraz poziom wypłacalności kontrahentów, co

skutkować będzie tworzeniem odpisów aktualizujących; w związku z zagrożeniem spłat należności od niektórych kontrahentów, na dzień bilansowy 31 grudnia 2013 r. utworzono stosowne odpisy aktualizujące;

2. **aktywa przeznaczone do sprzedaży** – wartość tej pozycji jest uzależniona od ewentualnej transakcji sprzedaży w chwili jej realizacji; na dzień publikacji niniejszego raportu nie dostrzega się zagrożeń z tego tytułu;

3. **udzielone pożyczki** – pożyczki udzielone przez spółkę dominującą oprocentowane są stałą stopą procentową, a więc wartości okresowych spłat nie podlegają wahaniom zależnym od warunków rynkowych stóp procentowych, jednakże kondycja ekonomiczna pożyczkobiorców zależna od warunków panujących w gospodarce może negatywnie wpłynąć na zdolność do spłaty przez nich zobowiązania; na dzień publikacji niniejszego raportu nie dostrzega się istotnych zagrożeń z tego tytułu;

4. **rozliczenia międzyokresowe przychodów z tytułu dotacji** – wartość przyszłych wpływów z tytułu dofinansowania UE nie jest uzależniona wprost od czynników makroekonomicznych, pod warunkiem wypełnienia przez Spółkę zobowiązań wynikających z zawartych umów o dotację, na dzień publikacji niniejszego raportu nie dostrzega się zagrożeń z tego tytułu;

5. **kredyty bankowe i zobowiązania leasingowe** – Grupa jest narażona na ryzyko kursowe (część zobowiązań leasingowych jest nominowanych w walutach obcych) oraz ryzyko stopy procentowej, a więc na wzrost kosztów obsługi długu bankowego i leasingowego; warunki panujące w gospodarce wprost oddziałują na wysokość bazowych stóp procentowych, jak również w nieco mniejszym stopniu na wysokość marży narzuconej przez instytucje finansujące; sytuacja ogólnogospodarcza istniejąca w danym okresie ma także istotny wpływ na zdolność Spółki do wywiązywania się z zobowiązań wobec instytucji finansujących, a negatywne efekty w tym zakresie mogą skutkować również podwyższeniem kosztów obsługi długu; na dzień publikacji niniejszego raportu nie dostrzega się zagrożeń z tego tytułu;

6. **zobowiązania z tytułu dostaw i usług** – ogólna sytuacja makroekonomiczna oraz uwarunkowania panujące w obsłużanych przez spółkę dominującą sektorach mają wpływ na otrzymywane przez Grupę wpływy, a więc i na zdolność do regulowania przez nią zobowiązań, negatywne efekty pogorszenia koniunktury mogą skutkować wzrostem kosztów obsługi zobowiązań handlowych o naliczane przez kontrahentów odsetki, lub też o koszty ich windykacji; na dzień publikacji niniejszego raportu nie dostrzega się zagrożeń z tego tytułu;

7. **zobowiązania z tytułu wynagrodzeń** – niska dynamika poziomu wynagrodzeń i ich częściowe uzależnienie od osiągniętych efektów ekonomicznych nie stwarzają istotnego ryzyka w relacji do warunków panujących w gospodarce.

5. Rodzaj oraz kwoty pozycji nietypowych wpływających na dane bilansowe i wynikowe.

W okresie objętym niniejszym sprawozdaniem nie zarejestrowano pozycji nietypowych o charakterze nierynkowym mających istotny wpływ na prezentowane dane finansowe.

6. Wartości szacunkowe wywierające istotny wpływ na bieżący okres śródroczny.

W Grupie Kapitałowej Herkules występują następujące podstawowe obszary dotyczące przyszłości i źródła niepewności występujące na dzień bilansowy, z którymi związane jest istotne ryzyko znaczącej korekty wartości bilansowych aktywów i zobowiązań w następnym okresie finansowym:

Okres ekonomicznej użyteczności środków trwałych oraz wartości niematerialnych

Okres ekonomicznej użyteczności oraz metodę amortyzacji aktywów weryfikuje się co najmniej na koniec każdego roku finansowego. Spółka oszacowała okres ekonomicznej użyteczności na bazie doświadczenia oraz informacji dostępnych na rynku, jednakże gdyby pojawiły się inne informacje lub weryfikacje eksperckie, posiadając takie informacje być może Spółka skorygowałaby okres ekonomicznej użyteczności środków trwałych i wartości niematerialnych i prawnych.

Świadczenia pracownicze

Ustalając wysokość rezerw na świadczenia pracownicze, tj. rezerwy na świadczenia emerytalne, rentowe, jubileuszowe i pośmiertne wzięto pod uwagę takie czynniki jak: stopy dyskontowe, inflacja, wzrost płac, oczekiwany przeciętny okres zatrudnienia.

Wysokość ustalonych odpisów aktualizujących należności

Ustalając wysokość odpisów aktualizujących należności, Spółka wykorzystuje ogólnie dostępne informacje o kondycji finansowej dłużnika do oceny prawdopodobieństwa odzyskania należnych kwot. Istnieje możliwość, iż posiadając pełniejsze lub odmienne informacje Spółka ustaliłaby odpisy w innej wysokości.

7. Informacja o istotnych transakcjach nabycia i sprzedaży rzeczowych aktywów trwałych oraz o istotnym zobowiązaniu z tytułu dokonania zakupu rzeczowych aktywów trwałych.

W IV kwartale 2013 r. w Herkules S.A. nie odnotowano istotnych transakcji nabycia ani zbycia aktywów trwałych.

Na początku października 2013 r. Polska Agencja Rozwoju Przedsiębiorczości zatwierdziła wniosek Herkules S.A. do dofinansowania w ramach I rundy aplikacyjnej w roku 2013 dla Działania 4.4 Programu Operacyjnego Innowacyjna Gospodarka.

W powyższym postępowaniu Spółka przedstawiła projekt pt. „2 turbiny w 72 godziny – Innowacyjna usługa kompleksowego wznoszenia elektrowni wiatrowych”, którego realizacja pozwoli na szerszy udział Herkules S.A. w branży tworzenia odnawialnych źródeł energii, na rozszerzenie działalności Spółki o nowe rynki zagraniczne, wzmocni jej przewagę konkurencyjną oraz korzystnie wpłynie na wizerunek marki Herkules.

Projekt złożony przez Herkules S.A. zostanie dofinansowany dotacją w wysokości do 17,5 mln zł, a całkowity szacunkowy koszt inwestycji wyniesie do 35,5 mln zł. Otrzymanie dotacji umożliwi Spółce pozyskanie nowych jednostek sprzętowych (w tym 3 żurawi kołowych i 2 zestawów transportowych) niezbędnych do prowadzenia przez Herkules S.A. usług szybszego montażu elektrowni wiatrowych.

Już po dniu bilansowym 31 grudnia 2013 r. w ramach realizacji powyższego przedsięwzięcia spółka nabyła dwa nowe żurawie marki Liebherr o udźwigu 95t i 130t o łącznej wartości 6 mln zł. Nabycie zostało finansowane środkami własnymi Spółki pochodzącymi z zaliczki wyasygnowanej przez PARP.

Niezależnie od realizacji projektu dotacyjnego w ramach procesu wymiany wyeksploatowanych maszyn, Spółka we wrześniu 2013 r. zawarła umowy dostawy trzech nowych żurawi kołowych Liebherr, w tym dwa o maksymalnym udźwigu 200 t i jeden – 130 t. łączna wartość zamówienia to kwota 2,5 mln eur. Żurawie te zostały nabyte w styczniu i w lutym 2014 r., a zakup został sfinansowany leasingiem – łączne zobowiązanie z tego tytułu powstałe po zawarciu umów leasingu to 9,8 mln zł.

Powyższe inwestycje mają istotne znaczenie dla odnowy parku maszynowego Herkules S.A. i podwyższenia jej sprawności organizacyjnej i operacyjnej.

Niezależnie od inwestycji w park maszynowy rozwija się również działalność produkcji prefabrykatów strunobetonowych. W styczniu 2014 r. została przez spółkę Gastel Prefabrykacja S.A. zakończona inwestycja w nową suwnicę przeładunkową 20t a w marcu zakończony zostanie kluczowy dla rozwoju zakładu kilkumiesięczny proces wznoszenia nowoczesnego węzła betoniarskiego. Obie inwestycje o wartości łącznej 1 mln zł zostały finansowane leasingiem, a łączne zobowiązanie powstałe z tego tytułu wyniesie 0,9 mln zł.

8. Informacje o toczących się postępowaniach przed sądem, organem właściwym dla postępowania arbitrażowego lub organem administracji publicznej.

Grupa Kapitałowa nie uczestniczy w postępowaniach przed sądem, organem właściwym dla postępowania arbitrażowego lub organem administracji publicznej, które jednostkowo lub łącznie dotyczyłyby wartości stanowią-

cych co najmniej 10% kapitałów własnych. Spółka dominująca występuje jako strona w postępowaniach sądowych, a spory dotyczą zapłaty należności handlowych kwestionowanych przez kontrahentów lub kontrahentów w upadłości oraz roszczeń zobowiązaniowych, co do których Spółka ma wątpliwości w zakresie jakości wykonania swych zamówień.

9. Informacje o istotnych rozliczeniach z tytułu spraw sądowych.

Herkules S.A. nie uczestniczy w postępowaniach sądowych dotyczących zobowiązań lub wierzytelności, które jednostkowo lub łącznie dotyczyłyby wartości istotnie wpływających na sprawozdanie finansowe. Spółka uczestniczy w postępowaniach sądowych, które dotyczą zapłaty należności handlowych kwestionowanych przez kontrahentów lub kontrahentów w upadłości oraz roszczeń zobowiązaniowych, co do których Spółka ma wątpliwości w zakresie jakości wykonania swych zamówień.

Jedyną wyjątkową z uwagi na wartość sprawą sądową jest postępowanie Herkules S.A. przeciwko Strabag Sp. z o.o., o zapłatę wynagrodzenia w kwocie 1,3 mln zł za roboty budowlane wykonane żurawiami gąsienicowymi i kołowymi. Obecnie w tej kwestii trwa postępowanie sądowe. Zarząd Herkules S.A. ocenia należność jako w dużym stopniu ściągальną, jednakże Spółka utworzyła na dzień bilansowy 31 grudnia 2013 r. stosowny odpis aktualizujący na powyższą kwotę. .

Gastel Hotele Sp. z o.o. i Gastel Prefabrykacja S.A. nie uczestniczą w żadnych postępowaniach sądowych.

Poniżej wykazano informacje o rozliczeniach z tytułu spraw sądowych dotyczących odzyskiwania przez spółkę dominującą jej należności handlowych, które zaewidencjonowano księgowo w porównywanym okresie.

| Lp. | Treść | 01.01.- 31.12.2013 | 01.01. - 30.09.2013 | 01.01.- 31.12.2012 | 01.01. - 30.09.2012 |
|-----|---|-----------------------|------------------------|-----------------------|------------------------|
| 1 | Należności dochodzone na drodze sądowej na koniec okresu | 2 137 | 887 | 892 | 893 |
| 2 | Należności odzyskane na drodze sądowej w okresie | 936 | 535 | 939 | 6 |
| 3 | Poniesione koszty sądowe z tytułu windykacji należności w okresie | 116 | 85 | 27 | 24 |
| 4 | Odzyskane koszty sądowe z tytułu windykacji należności w okresie | 53 | 33 | 38 | 3 |

10. Zdarzenia dotyczące lat ubiegłych oraz korekty błędów poprzednich okresów.

Nie zaistniała konieczność ujęcia w niniejszym sprawozdaniu zdarzeń dotyczących lat ubiegłych.

11. Informacje o niespłaceniu kredytu lub pożyczki lub naruszeniu istotnych postanowień umowy kredytu lub pożyczki, w odniesieniu do których nie podjęto żadnych działań naprawczych.

W okresie objętym niniejszym sprawozdaniem spółka dominująca oraz spółki zależne nie naruszyły postanowień zawartych przez nie umów kredytowych i umów dotyczących pożyczki.

12. Informacje o zmianie sposobu ustalania wartości godziwej instrumentów finansowych.

W okresie objętym niniejszym sprawozdaniem nie dokonano zmian w metodach szacowania wartości Instrumentów finansowych wycenianych w wartości godziwej.

13. Informacje dotyczące zmiany w klasyfikacji aktywów finansowych w wyniku zmiany celu lub wykorzystania tych aktywów.

W okresie objętym niniejszym sprawozdaniem nie dokonano zmian w klasyfikacji aktywów finansowych, których przyczyną byłaby zmiana celu lub wykorzystania tych aktywów.

14. Stanowisko zarządu odnośnie możliwości zrealizowania wcześniej publikowanych prognoz wyników na dany rok, w świetle wyników zaprezentowanych w raporcie kwartalnym w stosunku do wyników prognozowanych.

Do dnia przekazania do publicznej wiadomości niniejszego raportu Spółka nie publikowała prognozy wyników finansowych na 2013 r.

15. Sezonowość lub cykliczność działalności.

W segmentach rynku budowlanego, w których Grupa prowadzi działalność występuje charakterystyczna dla całego rynku budowlanego sezonowość sprzedaży, która jest konsekwencją uzależniania harmonogramu zakontraktowanych robót od warunków atmosferycznych. W efekcie Grupa odnotowuje wysokie wykorzystanie mocy usługowych i produkcyjnych w miesiącach kwiecień-listopad (w sezonie) i niższe w pozostałych miesiącach (poza sezonem). W celu ograniczenia wpływu tego zjawiska na wyniki finansowe Grupy, podejmuje ona kroki zmierzające do dywersyfikacji prowadzonej działalności oraz dostosowuje potencjał usługowy i produkcyjny do zmieniającego się poziomu popytu.

16. Podstawowe dane spółek objętych konsolidacją.

Poniżej przedstawiono podstawowe jednostkowe dane spółek objętych konsolidacją – Gastel Hotele Sp. z o.o. i Gastel Prefabrykacja S.A. Dane są przytoczone przed dokonaniem wyłączeń konsolidacyjnych. Spółka Gastel Prefabrykacja nie istniała w okresie porównywalnym nie prowadziła jeszcze działalności operacyjnej..

| Dane finansowe | Spółka | 01.01. - 31.12.2013 | 01.01. - 31.12.2012 |
|------------------------|---------------------------|---------------------|---------------------|
| Przychody ze sprzedaży | Gastel Hotele Sp. z o.o. | 45 | 0 |
| | Gastel Prefabrykacja S.A. | 10 000 | 0 |
| Zysk brutto | Gastel Hotele Sp. z o.o. | -79 | -67 |
| | Gastel Prefabrykacja S.A. | -129 | 0 |
| Zysk netto | Gastel Hotele Sp. z o.o. | -79 | -67 |
| | Gastel Prefabrykacja S.A. | -111 | 0 |
| Suma aktywów | Gastel Hotele Sp. z o.o. | 4 033 | 3 713 |
| | Gastel Prefabrykacja S.A. | 15 704 | 100 |

17. Wspólne przedsięwzięcia, w których Spółka Dominująca jest współnikiem.

W okresie objętym niniejszym sprawozdaniem Spółka Dominująca nie była współnikiem wspólnych przedsięwzięć.

18. Transakcje z podmiotami powiązanymi.

W 2013 r. Spółka Dominująca oraz jednostki od niej zależne nie zawarły jednej lub wielu transakcji z podmiotami powiązanymi, które pojedynczo lub łącznie były istotne i zostały zawarte na innych warunkach niż rynkowe.

Z uwagi na reorganizację strony operacyjno – personalnej Spółki Dominującej w okresie objętym niniejszym sprawozdaniem wzrosły obroty z jednym z podmiotów powiązanych personalnie – Kaameleon. Podmiot ten współpracuje z Herkules S.A. świadcząc na zasadach outsourcingu usługi serwisowe i roboty budowlane związane z pracą żurawi posiadanych przez Spółkę Dominującą. Współpraca powyższa realizowana jest na warunkach rynkowych. Poniżej wykazano obroty z tym podmiotem w poszczególnych prezentowanych okresach.

| Treść | 2013-01-01 – 2013-12-31 | 2013-01-01 – 2013-09-30 | 2012-01-01 – 2012-12-31 | 2012-01-01 – 2012-09-30 |
|----------------------------------|----------------------------|----------------------------|----------------------------|----------------------------|
| Obroty Herkules S.A. z Kaameleon | 4 092 | 3 034 | 467 | 249 |

Podjęcie współpracy z Kaameleon pozwoliło Spółce na zmniejszenie zatrudnienia, co przyniosło znaczące oszczędności w zakresie kosztów wynagrodzeń i pochodnych obowiązkowych składek. Biorąc pod uwagę sytuację rynkową w sektorze budownictwa Herkules SA zamierza w dalszym ciągu restrukturyzować formy zatrudnienia na rzecz podmiotów prowadzących zarejestrowaną działalność gospodarczą.

W skonsolidowanym sprawozdaniu finansowym podlegały wyłączeniom konsolidacyjnym przychody oraz koszty za okres od 1 stycznia do 31 grudnia 2013 r. oraz należności i zobowiązania na dzień 31 grudnia 2013 r. zrealizowane z podmiotami zależnymi, które przedstawiały się następująco:

| Dane finansowe | Herkules S.A. | Gastel Hotele Sp. z o.o. | Gastel Prefabrykacja S.A. | Razem wyłączenia |
|---|---------------|-----------------------------|---------------------------|------------------|
| Przychody od pozostałych spółek w Grupie w okresie 01.01-31.12.2013 | 192 | 45 | 276 | 513 |
| Koszty od pozostałych spółek w Grupie w okresie 01.01-31.12.2013 | 263 | 1 | 223 | 487 |
| Należności od pozostałych spółek w Grupie na dzień 31.12.2013 | 610 | 6 | 105 | 721 |
| Zobowiązania wobec pozostałych spółek w Grupie na dzień 31.12.2013 | 105 | 608 | 8 | 721 |

19. Skutki zmian w strukturze Grupy Kapitałowej Herkules.

Z uwagi na chęć uporządkowania struktury aktywów i wyodrębnienia wyraźnych priorytetów biznesowych w dniu 16 października 2012 r. Zarząd Herkules S.A. podjął uchwałę o zbyciu zorganizowanej części przedsiębiorstwa w postaci Zakładu Prefabrykacji Betonu Karsin, poprzez wniesienie jej aportem do spółki zależnej. W tym celu w dniu 23 listopada 2012 r. założona została spółka Gastel Prefabrykacja S.A., której 100% akcji objęła Herkules S.A. Spółka ta została utworzona przez Herkules S.A. wyłącznie w celu przejęcia segmentu produkcji prefabrykatów żelbetowych ze spółki macierzystej.

W związku z realizacją powyższej koncepcji w dniu 2 kwietnia 2013 r. dokonano wniesienia wkładu niepieniężnego w postaci Zakładu Prefabrykacji Betonu Karsin jako zorganizowanej części przedsiębiorstwa do powyższej spółki na podwyższenie kapitału. Kapitał został podwyższony o kwotę 12 466 000,00 zł, co znalazło potwierdzenie

w wyemitowaniu przez Spółkę 12 466 000 akcji na okaziciela serii B o wartości 1,00 zł każda. Podobnie jak emisję założycielską, całość akcji nowej emisji objęła spółka Herkules S.A. w zamian za przekazany aport.

Główną działalnością Gastel Prefabrykacja S.A. jest produkcja wież strunobetonowych wirowanych dla reklamy, energetyki i telekomunikacji, żerdzi energetycznych oraz kontenerów telekomunikacyjnych i energetycznych. Zarząd rozważa możliwość wprowadzenia Spółki Gastel Prefabrykacja S.A. na jeden z rynków notowań na GPW.

Zbycie zorganizowanej części przedsiębiorstwa poprzez jej wniesienie do spółki zależnej jest elementem reorganizacji struktury Grupy Kapitałowej Herkules. Utworzenie samodzielnego przedsiębiorstwa produkcyjnego zoptymalizuje koszty jego funkcjonowania w ramach grupy oraz otworzy szersze niż dotychczas możliwości pozyskania zewnętrznego finansowania dla tej działalności gospodarczej, co sprzyjać będzie elastycznemu reagowaniu na zmienność koniunkturalną w obsługiwanej branży i rozszerzeniu spektrum działania podmiotu zależnego, a w konsekwencji umocnieniu pozycji przedsiębiorstwa w sektorze prefabrykatów dedykowanych przede wszystkim zastosowaniom energetycznym i telekomunikacyjnym.

Wydzielenie w ramach Grupy Kapitałowej Herkules produkcji elementów strunobetonowych jest również podyktowane chęcią koncentracji w spółce dominującej usług związanych z działalnością wynajmu żurawi.

W związku z tym, że wydzielenie działu produkcji do spółki zależnej miało miejsce wyłącznie w ramach Grupy Kapitałowej, to fakt ten nie ma wpływu na skonsolidowane dane finansowe. Skutki oddziaływania transferu działalności produkcyjnej na kształt jednostkowego sprawozdania finansowego zostały zaprezentowane w dodatkowej notcie objaśniającej znajdującej się w ostatniej części niniejszego raportu zawierającej skrócone jednostkowe sprawozdanie finansowe.

20. Informacja o emisji, wykupie i spłacie dłużnych i kapitałowych papierów wartościowych.

20.1. Funkcjonowanie programu motywacyjnego opartego na akcjach.

W dniu 4 sierpnia 2011 r. Rada Nadzorcza Herkules S.A. przyjęła Motywacyjny Program Warrantów Subskrypcyjnych. Program ten dotyczył wynagradzania kluczowych pracowników Spółki w latach 2011 – 2013.

Dla realizacji programu wyemitowanych zostało 9 500 000 warrantów subskrypcyjnych zawierających prawo do objęcia akcji Spółki (w relacji 5 warrantów = 1 akcja), które Rada Nadzorcza Spółki przydzieliła wytypowanym przez nią Osobom Uprawnionym. Akcje, do których uprawniają warranty nabywane miały być przez Osoby Uprawnione po cenie emisyjnej 2,00 zł za akcję. Osoby Uprawnione zyskały prawo do objęcia warrantów pod warunkiem spełnienia określonych w regulaminie Programu kryteriów, a mianowicie:

- kryterium lojalnościowego polegającego na pozostawaniu przez Osobę Uprawnioną w stosunku pracy ze Spółką w dniu weryfikacji kryterium, oraz
- kryterium uznaniowego wynikającego z oceny przez Radę Nadzorczą efektów ekonomicznych osiągniętych przez Spółkę w okresie poszczególnych okresach rozliczeniowych funkcjonowania Programu.

Program został podzielony na trzy okresy rozliczeniowe, które były oceniane przez Radę Nadzorczą pod kątem spełnienia przez Osoby Uprawnione kryteriów przyznawania warrantów i za które warranty były przyznawane::

- okres od 1 stycznia do 30 czerwca 2011 r.,
- okres od 1 lipca do 31 grudnia 2011 r.,
- okres od 1 stycznia do 31 grudnia 2012 r.,

Program nie generował obciążeń dla wyniku finansowego Spółki ze względu na fakt, iż na dzień uchwalenia Programu i zaprezentowania jego warunków Osobom Uprawnionym cena rynkowa akcji Spółki była niższa od wartości nominalnej akcji określonej dla Osób Uprawnionych jako cena zakupu akcji w trakcie realizacji praw z warrantów.

Za pierwszy z podanych wyżej okresów w 2011 r. w ramach realizacji programu przydzielono osobom uprawnionym I tranzę 2 810 000 warrantów subskrypcyjnych, które wszystkie zostały objęte przez osoby uprawnione. W lipcu 2012 r. przyznano II tranzę warrantów za drugi z wymienionych okresów w ilości 3 090 000 szt. Osoby

uprawnione w z powyższej puli objęły 2 345 000 warrantów. W lipcu 2013 r. przyznano III tranzę warrantów za trzeci z wymienionych okresów oraz warranty nie objęte przez osoby uprawnione w poprzednich terminach w łącznej ilości 4 345 000 warrantów. Tym samym wszystkie warranty wynikające z programu zostały przyznane i objęte przez Osoby Uprawnione.

Do końca trwania programu żadna z Osób uprawnionych nie zgłosiła chęci realizacji prawa z warrantów. W dniu 20 grudnia 2013 r. Nadzwyczajne Walne Zgromadzenie Spółki Herkules S.A. uchwaliło wydłużenie okresu trwania programu do końca 2016 r., jednakże, w związku z brakiem wymaganej większości głosów, nie uchwaliło stosownych zmian w Statucie spółki umożliwiających prawidłowe wyemitowanie akcji objętych prawami z warrantów subskrypcyjnych. W związku z powyższym na dzień publikacji niniejszego raportu nie ma możliwości kontynuowania Programu.

20.2. Skup akcji własnych.

W dniu 10 listopada 2011 r. Nadzwyczajne Walne Zgromadzenie Herkules S.A. upoważniło Zarząd Spółki do nabycia akcji własnych w celu ich późniejszego umorzenia. Uchwała powyższa została podjęta w związku z sytuacją panującą na rynkach finansowych, która ma silny wpływ na wycenę akcji Spółki, która zdaniem Zarządu odbiega istotnie od rzeczywistej wartości przedsiębiorstwa.

Upoważnienie udzielone Zarządowi objęło możliwość przeprowadzenia skupu akcji własnych w okresie od 10 listopada 2011 r. do 31 grudnia 2014 r. Łączna liczba nabywanych akcji miała nie przekroczyć 28% ogólnej liczby akcji, a wysokość środków przeznaczonych na skup miała być nie większa niż 24 310 798,40 zł. Fundusz ten został wydzielony z kapitału zapasowego powstałego z zysków lat ubiegłych. W dniu 21 grudnia 2012 r. Zarząd Spółki po uzyskaniu pozytywnej decyzji Rady Nadzorczej podjął decyzję o rozszerzeniu celu programu skupu i zawarł możliwość odsprzedaży skupionych akcji.

Działania operacyjne związane z realizacją skupu Herkules S.A. prowadziła w III kwartale 2012 r., kiedy to za pośrednictwem Biura Maklerskiego Banku DnB Nord Polska S.A. skupiła w celu umorzenia 397 538 akcji stanowiące 0,916% kapitału akcyjnego Spółki.

W II kwartale 2013 r. w związku z zaprzestaniem działalności operacyjnej przez Biuro Maklerskie Banku DnB Nord Polska S.A. Herkules S.A. rozpoczęła współpracę w powyższym zakresie z Domem Maklerskim Banku Zachodniego WBK S.A. W maju 2013 r. ponownie podjęto działania zmierzające do skupu i do dnia bilansowego 31 grudnia 2013 r. nabyto 44 891 akcji, które stanowiły 0,104% kapitału akcyjnego Spółki oraz ogólnej liczby głosów. Łącznie na dzień bilansowy 31 grudnia 2013 r. Spółka posiadała 442 429 akcji własnych stanowiących 1,019% kapitału akcyjnego oraz ogólnej liczby głosów. Akcje te zostały skupione po średniej cenie 1,25 zł za 1 akcję.

Mając na uwadze obecną cenę akcji notowaną na GPW oraz potrzeby finansowe Spółki związane z nowymi inwestycjami, w dniu 11 lutego 2014 r. Zarząd Herkules S.A. po zasięgnięciu pozytywnej opinii Rady Nadzorczej, podjął decyzję o sprzedaży skupionych w programie akcji i dokonał zbycia wszystkich skupionych akcji własnych po cenie 2,68 zł za 1 akcję, a w dniu 14 lutego 2014 r. po uzyskaniu akceptacji Rady Nadzorczej podjął decyzję o przedterminowym zakończeniu skupu. Na dzień publikacji niniejszego raportu Spółka nie posiada żadnych akcji własnych.

21. Informacja o wypłaconej lub zadeklarowanej dywidendzie.

W okresie objętym niniejszym sprawozdaniem Spółka nie dokonywała wypłaty dywidendy oraz nie deklarowała wypłaty dywidendy.

22. Informacja o udzieleniu przez emitenta lub jednostkę od niego zależną poręczenia kredytu lub pożyczki lub udzieleniu gwarancji w istotnych wartościach.

W okresie sprawozdawczym Spółka ani jednostki wchodzące w skład Grupy Kapitałowej nie udzielały poręczeń kredytu, pożyczki i nie udzielały gwarancji łącznie jednemu podmiotowi lub jednostce zależnej od tego podmiotu o wartości stanowiącej równowartość co najmniej 10% kapitałów własnych Spółki.

W relacjach pomiędzy Herkules S.A. i Gastel Hotele Sp. z o.o. funkcjonuje jedna pożyczka udzielona spółce zależnej przez jednostkę dominującą na podstawie umowy zawartej w dniu 15 października 2007 r. Pożyczka ta jest zasileniem pieniężnym dla spółki zależnej, która nie prowadząc działalności operacyjnej ponosi koszty utrzymania składników majątkowych (nieruchomość hotelowa w Krynicy Zdroju w budowie). W celu sprawniejszego administrowania spółką, Zarząd Herkules S.A. okresowo podwyższa saldo tej pożyczki w miarę potrzeb spółki zależnej. Pożyczka oprocentowana jest stałą stopą odpowiadającą warunkom rynkowym, a odsetki płatne są na koniec okresu pożyczki. Na dzień bilansowy 31 grudnia 2013 r. saldo tej pożyczki powiększone o odsetki wyniosło 550 tys. zł. w dniu 10 lutego 2014 r. Herkules S.A. i Gastel Hotele Sp. z o.o. zawarły aneks zawierający podwyższenie salda pożyczki do kwoty 670 tys. zł. Termin spłaty pożyczki wyznaczony jest na dzień 31 grudnia 2015 r.

W dniu 26 kwietnia 2013 r. Herkules S.A. poręczyła za Gastel Prefabrykacja S.A. wobec Banku Millennium S.A. spłatę kredytu z tytułu zawartej w tym samym dniu umowy kredytowej dotyczącej limitu zadłużenia w rachunku bieżącym w kwocie 1 mln zł dla spółki zależnej. Umowa kredytowa zawarta jest na warunkach rynkowych, a kredyt oprocentowany jest zmienną stopą procentową w wysokości odpowiadającej rynkowym cenom dla tego typu produktów bankowych. Poręczenie dotyczy maksymalnej kwoty długu określonej na kwotę 1 mln zł i udzielone jest na okres do dnia 24 lipca 2014 r. Udzielenie poręczenia nie jest objęte żadną formą wynagrodzenia z tego tytułu.

W dniu 20 maja 2013 r. Herkules S.A. poręczyła za spłatę zobowiązań przez Gastel Prefabrykacja S.A. wobec Zakładu Energetycznego Płock – Centrum Handlowe Sp. z o.o. Poręczenie dotyczy ewentualnych wymagalnych przyszłych zobowiązań handlowych wobec tej spółki do kwoty 500 tys. zł, wynikającej z prowadzonej przez Gastel Prefabrykacja S.A. i Zakład Energetyczny Płock – Centrum Handlowe Sp. z o.o. współpracy handlowej i ma charakter bezterminowy.

W dniu 21 sierpnia 2013 r. Herkules S.A. poręczyła za Gastel Prefabrykacja S.A. wobec SG Equipment Leasing Polska Sp. z o.o. spłatę zobowiązania leasingowego z tytułu zawartej w tym samym dniu umowy dotyczącej finansowania zakupu i montażu nowej suwnicy do zakładu w Karsinie o wartości 165 tys. zł. Umowa leasingu zawarta jest na warunkach rynkowych. Poręczenie udzielone jest na okres do dnia listopada 2018 r. z możliwością jego wcześniejszego anulowania w sytuacji osiągnięcia przez leasingobiorcę satysfakcjonujących wyników finansowych. Udzielenie poręczenia nie jest objęte żadną formą wynagrodzenia z tego tytułu.

W dniu 1 października 2013 r. Herkules S.A. poręczyła za Gastel Prefabrykacja S.A. wobec SG Equipment Leasing Polska Sp. z o.o. spłatę zobowiązania leasingowego z tytułu zawartej w tym samym dniu umowy dotyczącej finansowania zakupu i montażu nowego wężła betoniarskiego w zakładzie w Karsinie o wartości 861 tys. zł. Umowa leasingu zawarta jest na warunkach rynkowych. Poręczenie udzielone jest na okres do dnia marca 2019 r. z możliwością jego wcześniejszego anulowania w sytuacji osiągnięcia przez leasingobiorcę satysfakcjonujących wyników finansowych. Udzielenie poręczenia nie jest objęte żadną formą wynagrodzenia z tego tytułu.

23. Struktura zatrudnienia.

Poniżej przedstawiono strukturę zatrudnienia Grupy Kapitałowej aktualną na dzień 31 grudnia i 30 września 2013 r. oraz 31 grudnia i 30 września 2012 r.

| Grupy pracownicze | stan na 31.12.2013 | | stan na 30.09.2013 | | stan na 31.12.2012 | | stan na 30.09.2012 | |
|--|--------------------|-----------|--------------------|-----------|--------------------|-----------|--------------------|-----------|
| | liczebność | struktura | liczebność | struktura | liczebność | struktura | liczebność | struktura |
| Zarząd jednostki dominującej i jednostek zależnych | 4 | 2% | 4 | 2% | 4 | 2% | 3 | 0% |
| Żurawie hydrauliczne | 62 | 28% | 64 | 29% | 41 | 23% | 58 | 28% |
| Żurawie wieżowe | 26 | 12% | 31 | 14% | 31 | 17% | 32 | 16% |
| Transport | 19 | 9% | 18 | 8% | 15 | 8% | 15 | 7% |
| Telekomunikacja | 21 | 10% | 20 | 9% | 11 | 6% | 11 | 5% |
| Produkcja | 41 | 19% | 41 | 18% | 36 | 20% | 38 | 18% |
| Sprzedaż | 15 | 7% | 16 | 7% | 16 | 9% | 17 | 8% |
| Działy wsparcia | 31 | 14% | 28 | 13% | 24 | 13% | 32 | 16% |
| Razem | 219 | 100% | 222 | 100% | 178 | 100% | 206 | 99% |
| w tym: kadra kierownicza | 44 | 20% | 43 | 19% | 36 | 20% | 34 | 17% |

24. Czynniki, które w ocenie emitenta będą miały wpływ na osiągnięte przez niego wyniki w perspektywie co najmniej kolejnego kwartału.

Zgodnie z zapowiedziami większości analityków istnieje dużo szansa na stopniowy wzrost sektora budowlanego w 2014 r. Sprzyjać temu może w perspektywie I kwartału b.r. wyjątkowo łagodna zima, a w dłuższej perspektywie rekordowo niskie stopy procentowe. Czynniki te powinny przynieść istotny wpływ na efekty działań podejmowanych przez Grupę Kapitałową Herkules, która w zdecydowanej części lokuje swoje usługi w budownictwie.

Zachowaniu pozytywnego trendu rozwoju Grupy sprzyjać będzie dywersyfikacja jej działalności w sektory nie związane z typowym budownictwem i niepodlegające tak znacznym wahaniom koniunkturalnym. Stabilnych poziomów sprzedaży oczekuje się z realizacji projektów telekomunikacyjnych, a zakończeniu innowacyjnego programu wdrożenia usługi szybkiego montażu siłowni wiatrowych objętego dotacją UE powinno przynieść interesujące efekty w zakresie energetyki źródeł odnawialnych.

25. Istotne zdarzenia, które nastąpiły po zakończeniu okresu śródrocznego, a nie zostały odzwierciedlone w sprawozdaniu finansowym za ten okres śródroczny.

Poza szczegółowo opisanym w nocie 7 nabyciem nowych samojezdnych żurawi Liebherr zrealizowanym po dniu bilansowym 31 grudnia 2013 r. nie zaistniały żadne zdarzenia powstałe po zakończeniu okresu śródrocznego objętego niniejszym raportem mogące mieć znaczący wpływ na przyszłe wyniki finansowe, a które winny zostać ujawnione w danych prezentowanych w niniejszym sprawozdaniu finansowym.

26. Inne informacje, które zdaniem Spółki są istotne dla oceny jej sytuacji kadrowej, majątkowej, finansowej, wyniku finansowego i ich zmian oraz informacje, które są istotne dla oceny możliwości realizacji zobowiązań przez Grupę Kapitałową Herkules.

Zarząd Herkules S.A. z siedzibą w Warszawie wedle swej najlepszej wiedzy informuje, że niniejszy raport kwartalny oraz stanowiące jego składniki skrócone skonsolidowane sprawozdanie finansowe za IV kwartał 2013 r. oraz skrócone jednostkowe sprawozdanie finansowe za IV kwartał 2013 r., a także dane porównywalne sporządzone zostały zgodnie z obowiązującymi zasadami rachunkowości oraz że odzwierciedlają w sposób prawdziwy, rzetelny i jasny sytuację majątkową i finansową Grupy Kapitałowej Herkules, a także jej wynik finansowy. Poza informacjami, które zostały podane w niniejszym raporcie kwartalnym nie znajduje się innych istotnych informacji, które miałyby wpływ na ocenę sytuacji kadrowej, majątkowej i finansowej Grupy Kapitałowej Herkules oraz jej wyniku finansowego i ich zmian, a także innych informacji, które są istotne dla oceny możliwości realizacji zobowiązań przez Grupę.

SKRÓCONE JEDNOSTKOWE SPRAWOZDANIE FINANSOWE



za okres od 1 października 2013 r. do 31 grudnia 2013 r.

1. Podstawa sporządzenia skróconego jednostkowego sprawozdania Finansowego

Niniejsze jednostkowe sprawozdanie finansowe sporządzone zostało zgodnie z Międzynarodowymi Standardami Sprawozdawczości Finansowej dla okresu bieżącego i porównywalnego.

Zasady rachunkowości (polityka) zastosowane do sporządzenia mniejszego sprawozdania zostały opublikowane w półrocznym skonsolidowanym raporcie finansowym PSr/2013 w dniu 30 sierpnia 2013 r. Zasady te nie zostały zmienione w stosunku do ostatniego rocznego sprawozdania finansowego.

Jednostkowe sprawozdanie finansowe prezentowane w niniejszym raporcie zawiera dane w następującym układzie:

- jednostkowe sprawozdanie z całkowitych dochodów – za okres od 1 października do 31 grudnia 2013 r. i od 1 stycznia do 31 grudnia 2013 r. oraz dane porównywalne za okres od 1 października do 31 grudnia 2012 r. i od 1 stycznia do 31 grudnia 2012 r.,
- jednostkowe sprawozdanie z sytuacji finansowej – na dzień 31 grudnia 2013 r. oraz dane porównywalne na dzień 30 września 2013 r., 31 grudnia 2012 r. i 30 września 2012 r.,
- jednostkowy rachunek przepływów pieniężnych – za okres od 1 października do 31 grudnia 2013 r. i od 1 stycznia do 31 grudnia 2013 r. oraz dane porównywalne za okres od 1 października do 31 grudnia 2012 r. i od 1 stycznia do 31 grudnia 2012 r.,
- jednostkowe zestawienie zmian w kapitale własnym – za okres od 1 października do 31 grudnia 2013 r. oraz dane porównywalne prezentujące zmiany w stanie kapitałów w okresie od 1 stycznia do 31 grudnia 2013 r., od 1 października do 31 grudnia 2012 r. i od 1 stycznia do 31 grudnia 2012 r.,

Jednostkowe sprawozdanie finansowe zostało przedstawione w polskich złotych, jako że polski złoty jest podstawową walutą, w której denominowane są transakcje (operacje gospodarcze) Grupy. Dane finansowe w niniejszym sprawozdaniu zostały przedstawione w tysiącach złotych – chyba, że w treści sprawozdania zaznaczono inaczej.

2. Wybrane jednostkowe dane finansowe Herkules S.A.

| Wyszczególnienie | w tys. PLN | | w tys. EUR | |
|--|---|---|---|---|
| | 12 miesięcy od 01.01. do 31.12.2013 | 12 miesięcy od 01.01. do 31.12.2012 | 12 miesięcy od 01.01. do 31.12.2013 | 12 miesięcy od 01.01. do 31.12.2012 |
| Przychody ze sprzedaży | 90 488 | 96 932 | 21 488 | 23 225 |
| Zysk z działalności operacyjnej | 12 668 | 6 475 | 3 008 | 1 551 |
| Zysk brutto | 8 116 | 1 464 | 1 927 | 351 |
| Zysk netto | 6 578 | 1 103 | 1 562 | 264 |
| EBITDA | 26 304 | 20 418 | 6 246 | 4 892 |
| Przepływy pieniężne z działalności operacyjnej | 17 599 | 23 526 | 4 179 | 5 637 |
| Przepływy pieniężne z działalności inwestycyjnej | 3 636 | (5 347) | 863 | (1 281) |
| Przepływy pieniężne z działalności finansowej | (10 018) | (17 682) | (2 379) | (4 237) |
| Przepływy pieniężne razem | 11 217 | 497 | 2 664 | 119 |
| Środki pieniężne | 12 889 | 1 818 | 3 061 | 436 |
| Średnia ważona liczba akcji w okresie | 43 412 140 | 43 412 140 | 43 412 140 | 43 412 140 |
| Zysk netto z działalności kontynuowanej przypadający na 1 akcję (w zł) | 0,15 | 0,03 | 0,04 | 0,01 |

| Wyszczególnienie | w tys. PLN | | w tys. EUR | |
|-------------------------------|------------------------|------------------------|------------------------|------------------------|
| | na dzień 31.12.2013 | na dzień 31.12.2012 | na dzień 31.12.2013 | na dzień 31.12.2012 |
| Aktywa razem | 338 184 | 326 424 | 81 545 | 79 845 |
| Aktywa trwałe | 280 632 | 281 159 | 67 668 | 68 773 |
| Aktywa przeznaczone do zbycia | 7 829 | 7 680 | 1 888 | 1 879 |
| Aktywa obrotowe | 49 723 | 37 585 | 11 990 | 9 194 |
| Pasywa razem | 338 184 | 326 424 | 81 545 | 79 845 |
| Kapitał własny | 189 097 | 182 575 | 45 596 | 44 659 |
| - w tym: kapitał akcyjny | 86 824 | 86 824 | 20 936 | 21 238 |
| Zobowiązania i rezerwy | 149 087 | 143 849 | 35 949 | 35 186 |

Wybrane dane finansowe prezentowano w sprawozdaniu finansowym w następujący sposób:

- pozycje sprawozdania z sytuacji finansowej przeliczono na euro według średniego kursu wymiany złote- go w stosunku do euro ustalonego przez Narodowy Bank Polski na dzień 31 grudnia 2013 r. oraz na dzień 31 grudnia 2012 r.
- pozycje sprawozdania z całkowitych dochodów oraz rachunku przepływów pieniężnych przeliczono na euro po kursie stanowiącym średnią arytmetyczną średnich kursów ustalonych przez Narodowy Bank Polski na ostatni dzień każdego miesiąca w okresie od 1 stycznia do 31 grudnia 2013 r. oraz od 1 stycznia do 31 grudnia 2012 r.

W okresie objętym sprawozdaniem kursy euro przedstawiały się następująco:

| | |
|---|---------------|
| kurs średni NBP w okresie od 01.01.2013 do 31.12.2013 | 4,2110 zł/eur |
| kurs średni NBP na dzień 31.12.2013 | 4,1472 zł/eur |
| kurs średni NBP w okresie od 01.01.2012 do 31.12.2012 | 4,1736 zł/eur |
| kurs średni NBP na dzień 31.12.2012 | 4,0882 zł/eur |

3. Skrócone jednostkowe sprawozdanie finansowe.

3.1. Jednostkowe sprawozdanie z całkowitych dochodów Herkules S.A. za okres IV kwartału 2013 r.

| L.p. | Pozycje | Za okres 01.10. - 31.12.2013 | Za okres 01.01. - 31.12.2013 | Za okres 01.10. - 31.12.2012 | Za okres 01.01. - 31.12.2012 |
|------|---------|---------------------------------|---------------------------------|---------------------------------|---------------------------------|
|------|---------|---------------------------------|---------------------------------|---------------------------------|---------------------------------|

Działalność kontynuowana:

| | | | | | |
|----------|---|---------------|---------------|----------------|---------------|
| A | Przychody ze sprzedaży | 21 982 | 90 488 | 21 782 | 96 932 |
| I | Sprzedaż towarów | 222 | 526 | 146 | 911 |
| II | Sprzedaż produktów | 21 760 | 89 962 | 21 636 | 96 021 |
| B | Koszty działalności operacyjnej | 20 668 | 82 198 | 22 623 | 90 577 |
| I | Amortyzacja | 3 427 | 13 636 | 3 483 | 13 943 |
| II | Zużycie materiałów i energii | 3 197 | 13 677 | 4 856 | 17 716 |
| III | Usługi obce | 9 344 | 34 956 | 9 360 | 31 182 |
| IV | Podatki i opłaty | 132 | 493 | 228 | 728 |
| V | Wynagrodzenia | 2 983 | 13 564 | 3 369 | 18 875 |
| VI | Ubezpieczenia społeczne i inne świadczenia | 519 | 2 380 | 599 | 3 405 |
| VII | Pozostałe koszty rodzajowe | 904 | 3 558 | 1 156 | 4 749 |
| VIII | Zmiana stanu produktów | 0 | (449) | (532) | (658) |
| IX | Wartość sprzedanych towarów i materiałów | 162 | 383 | 104 | 637 |
| C | Zysk (strata) ze sprzedaży | 1 314 | 8 290 | -841 | 6 355 |
| D | Pozostałe przychody operacyjne | 624 | 6 338 | 823 | 2 665 |
| E | Pozostałe koszty operacyjne | 1 405 | 1 960 | 733 | 2 545 |
| F | Zysk (strata) z działalności operacyjnej | 533 | 12 668 | -751 | 6 475 |
| G | Przychody finansowe | 22 | 184 | 128 | 942 |
| H | Koszty finansowe | 1 039 | 4 736 | 1 420 | 5 953 |
| I | Zysk (strata) brutto | -484 | 8 116 | -2 043 | 1 464 |
| K | Podatek dochodowy | (107) | 1 538 | (449) | 361 |
| M | Zysk (strata) netto z całej działalności | (377) | 6 578 | (1 594) | 1 103 |

| | | | | | |
|---|---|-------|-------|---------|-------|
| N | Zysk (strata) netto z działalności kontynuowanej | (377) | 4 044 | (1 011) | 1 935 |
| O | Zysk (strata) netto z działalności niekontynuowanej | 0 | 2 534 | (583) | (832) |

| | | | | | |
|--|------------------------------------|----------|----------|----------|----------|
| | Pozostałe całkowite dochody | 0 | 0 | 0 | 0 |
|--|------------------------------------|----------|----------|----------|----------|

| | | | | | |
|----------|---|--------------|--------------|----------------|--------------|
| Q | Suma całkowitych dochodów netto | (377) | 6 578 | (1 594) | 1 103 |
| - | Suma całkowitych dochodów netto z działalności kontynuowanej | (377) | 4 044 | (1 011) | 1 935 |
| - | Suma całkowitych dochodów netto z działalności niekontynuowanej | 0 | 2 534 | (583) | (832) |

3.2. Jednostkowe sprawozdanie z sytuacji finansowej Herkules S.A. na dzień 31 grudnia 2013 r.

| L.p. | Aktywa | Stan na 31.12.2013 | Stan na 30.09.2013 | Stan na 31.12.2012 | Stan na 30.09.2012 |
|------------|--|-----------------------|-----------------------|-----------------------|-----------------------|
| I. | AKTYWA TRWAŁE (długoterminowe) | 280 632 | 282 431 | 281 159 | 285 471 |
| 1 | Wartości niematerialne | 409 | 430 | 1 136 | 1 169 |
| 2 | Rzeczowe aktywa trwałe | 235 508 | 238 541 | 246 723 | 251 429 |
| 3 | Zaliczki na rzeczowe aktywa trwałe | 1 629 | 0 | 141 | 0 |
| 4 | Wartość firmy | 12 713 | 12 713 | 12 713 | 12 713 |
| 5 | Inwestycje w jednostkach zależnych | 12 566 | 12 566 | 100 | 0 |
| 6 | Pozostałe aktywa finansowe - udzielone pożyczki | 564 | 293 | 163 | 233 |
| 7 | Aktywa z tytułu odroczonego podatku dochodowego | 16 558 | 17 186 | 19 421 | 19 211 |
| 8 | Rozliczenia międzyokresowe długoterminowe | 685 | 702 | 762 | 716 |
| II | AKTYWA PRZEZNACZONE DO ZBYCIA | 7 829 | 7 705 | 7 680 | 7 665 |
| III | AKTYWA OBROTOWE | 49 723 | 44 370 | 37 585 | 43 907 |
| 1 | Zapasy | 16 030 | 16 511 | 15 008 | 14 624 |
| 2 | Należności z tytułu dostaw i usług oraz pozostałe należności, w tym: | 18 628 | 25 665 | 19 388 | 26 867 |
| - | z tytułu podatku dochodowego | 0 | 0 | 0 | 0 |
| 3 | Aktywa finansowe przeznaczone do obrotu | 0 | 0 | 0 | 0 |
| 4 | Pozostałe aktywa finansowe | 188 | 259 | 575 | 638 |
| 5 | Środki pieniężne i inne ekwiwalenty | 12 889 | 281 | 1 818 | 658 |
| 6 | Rozliczenia międzyokresowe kosztów | 1 988 | 1 654 | 796 | 1 120 |
| | AKTYWA RAZEM | 338 184 | 334 506 | 326 424 | 337 043 |

| L.p. | Pasywa | Stan na 31.12.2013 | Stan na 30.09.2013 | Stan na 31.12.2012 | Stan na 30.09.2012 |
|----------|--|-----------------------|-----------------------|-----------------------|-----------------------|
| I | KAPITAŁ WŁASNY | 189 097 | 189 474 | 182 575 | 184 169 |
| 1 | Kapitał podstawowy | 86 824 | 86 824 | 86 824 | 86 824 |
| 2 | Akcje własne | (554) | (554) | (498) | (498) |
| 3 | Zyski zatrzymane | 29 903 | 29 903 | 28 800 | 28 800 |
| 4 | Kapitał zapasowy (nadwyżka ze sprzedaży akcji) | 59 941 | 59 941 | 59 941 | 59 941 |
| 5 | Zysk (strata) z lat ubiegłych | 6 405 | 6 405 | 6 405 | 6 405 |
| 6 | Kapitał z aktualizacji wyceny | 0 | 0 | 0 | 0 |
| 7 | Zysk (strata) netto bieżącego okresu | 6 578 | 6 955 | 1 103 | 2 697 |
| - | Zysk (strata) netto z działalności kontynuowanej | 6 578 | 6 955 | 1 103 | 2 697 |
| - | Zysk (strata) netto z działalności zaniechanej | 0 | 0 | 0 | 0 |

| L.p. | Pasywa | Stan na 31.12.2013 | Stan na 30.09.2013 | Stan na 31.12.2012 | Stan na 30.09.2012 |
|------------|--|-----------------------|-----------------------|-----------------------|-----------------------|
| II | ZOBOWIĄZANIA DŁUGOTERMINOWE | 93 608 | 99 869 | 102 412 | 105 210 |
| 1 | Rezerwa z tytułu odroczonego podatku dochodowego | 28 400 | 29 135 | 29 882 | 30 121 |
| 2 | Rezerwa na świadczenia emerytalne i podobne | 77 | 104 | 104 | 157 |
| 3 | Kredyty i pożyczki | 22 886 | 25 415 | 29 556 | 28 628 |
| 4 | Zobowiązania z tytułu leasingu finansowego | 22 522 | 25 248 | 22 184 | 25 362 |
| 5 | Rozliczenia międzyokresowe przychodów | 19 723 | 19 967 | 20 686 | 20 942 |
| 6 | Inne zobowiązania długoterminowe | 0 | 0 | 0 | 0 |
| III | ZOBOWIĄZANIA KRÓTKOTERMINOWE | 55 479 | 45 163 | 41 437 | 47 664 |
| 1 | Kredyty i pożyczki | 19 556 | 17 508 | 11 516 | 12 386 |
| 2 | Zobowiązania z tytułu leasingu finansowego | 10 785 | 10 785 | 14 708 | 17 631 |
| 3 | Rezerwa na świadczenia emerytalne i podobne | 16 | 3 | 15 | 4 |
| 4 | Rozliczenia międzyokresowe bierne | 25 | 22 | 24 | 44 |
| 5 | Zobowiązania z tytułu dostaw i usług oraz pozostałe zobowiązania, w tym: | 14 427 | 15 618 | 13 963 | 16 308 |
| - | z tytułu podatku dochodowego | 0 | 0 | 0 | 0 |
| 6 | Zobowiązania z tytułu zaliczek dot. projektów dotacyjnych | 8 770 | 0 | 0 | 0 |
| 7 | Rozliczenia międzyokresowe przychodów | 1 900 | 1 227 | 1 211 | 1 291 |
| | | 338 184 | 334 506 | 326 424 | 337 043 |

3.3. Jednostkowe sprawozdanie z przepływów pieniężnych Herkules S.A. za okres IV kwartału 2013 r.

| L.p. | Tytuł | Za okres 01.10. - 31.12.2013 | Za okres 01.01. - 31.12.2013 | Za okres 01.10. - 31.12.2012 | Za okres 01.01. - 31.12.2012 |
|----------|---|---------------------------------|---------------------------------|---------------------------------|---------------------------------|
| A | DZIAŁALNOŚĆ OPERACYJNA | | | | |
| I | Zysk / Strata przed opodatkowaniem | -484 | 8 116 | -2 043 | 1 464 |
| II | Korekty razem: | 9 320 | 9 483 | 9 395 | 22 062 |
| 1 | Amortyzacja | 3 427 | 13 636 | 3 483 | 13 943 |
| 2 | Zyski (straty) z tytułu różnic kursowych | -97 | 206 | -40 | -974 |
| 3 | Odsetki i udziały w zyskach (dywidendy) | 913 | 4 058 | 1 356 | 5 622 |
| 4 | Zysk (strata) z działalności inwestycyjnej | -86 | -4 395 | 55 | 70 |
| 5 | Zmiana stanu rezerw | -14 | -20 | -42 | -42 |
| 6 | Zmiana stanu zapasów | 490 | -3 209 | -395 | -224 |
| 7 | Zmiana stanu należności | 5 764 | -2 086 | 7 401 | 5 184 |
| 8 | Zmiana stanu zobowiązań, z wyjątkiem pożyczek i kredytów | -1 192 | 2 400 | -2 344 | -1 402 |
| 9 | Zmiana stanu pozostałych aktywów | 115 | -1 187 | -79 | -115 |
| 10 | Inne korekty | 0 | 80 | 0 | 0 |
| III | Gotówka z działalności operacyjnej | 8 836 | 17 599 | 7 352 | 23 526 |
| 1 | Podatek dochodowy (zapłacony) / zwrócony | 0 | 0 | 0 | 0 |
| IV | Przepływy pieniężne netto z działalności operacyjnej | 8 836 | 17 599 | 7 352 | 23 526 |

| L.p. | Tytuł | Za okres 01.10. - 31.12.2013 | Za okres 01.01. - 31.12.2013 | Za okres 01.10. - 31.12.2012 | Za okres 01.01. - 31.12.2012 |
|------|---|---------------------------------|---------------------------------|---------------------------------|---------------------------------|
| B | DZIAŁALNOŚĆ INWESTYCYJNA | | | | |
| I | Wpływy | 1 347 | 6 958 | 2 237 | 3 203 |
| 1 | Zbycie wartości niematerialnych oraz rzeczowych aktywów trwałych | 1 271 | 6 614 | 2 112 | 2 891 |
| 2 | Spłata udzielonych pożyczek długoterminowych | 76 | 344 | 125 | 312 |
| II | Wydatki | 2 216 | 3 322 | 965 | 8 550 |
| 1 | Nabycie wartości niematerialnych oraz rzeczowych aktywów trwałych | 1 940 | 2 946 | 802 | 8 241 |
| 2 | Wydatki na aktywa finansowe | 266 | 309 | 137 | 261 |
| 3 | Inne wydatki inwestycyjne | 10 | 67 | 26 | 48 |
| III | Przepływy pieniężne netto z działalności inwestycyjnej | -869 | 3 636 | 1 272 | -5 347 |
| C | DZIAŁALNOŚĆ FINANSOWA | | | | |
| I | Wpływy | 9 512 | 14 756 | 1 151 | 18 571 |
| 1 | Wpływy netto z wydania udziałów (emisji akcji) i innych instrumentów kapitałowych oraz dopłat do kapitału | 0 | 0 | 0 | 0 |
| 2 | Kredyty i pożyczki | 742 | 5 222 | 970 | 14 978 |
| 3 | Inne wpływy finansowe (dotacje) | 8 770 | 9 534 | 181 | 3 593 |
| II | Wydatki | 4 871 | 24 774 | 8 615 | 36 253 |
| 1 | Nabycie udziałów (akcji) własnych | 0 | 56 | 0 | 498 |
| 2 | Spłaty kredytów i pożyczek | 1 257 | 3 910 | 876 | 7 823 |
| 3 | Płatności zobowiązań z tytułu umów leasingu finansowego | 2 691 | 16 701 | 6 325 | 22 240 |
| 4 | Odsetki | 923 | 4 107 | 1 414 | 5 692 |
| 4 | Inne wydatki finansowe | 0 | 0 | 0 | |
| C | Przepływy pieniężne netto z działalności finansowej | 4 641 | -10 018 | -7 464 | -17 682 |
| D | Przepływy pieniężne netto razem | 12 608 | 11 217 | 1 160 | 497 |
| E | Bilansowa zmiana stanu środków pieniężnych, w tym | 12 608 | 11 071 | 1 160 | 497 |
| | - zmiana stanu środków pieniężnych z tytułu wniesienia aportu | 0 | -146 | 0 | 0 |
| | - przepływy pieniężne netto w jednostce | 12 608 | 11 217 | 1 160 | 497 |
| F | Środki pieniężne na początek okresu | 281 | 1 818 | 658 | 1 321 |
| G | Środki pieniężne na koniec okresu | 12 889 | 12 889 | 1 818 | 1 818 |
| | - w tym środki pieniężne o ograniczonej możliwości dysponowania | 8 770 | 8 770 | 0 | 0 |

3.4. Jednostkowe sprawozdanie Zmian w Kapitale Własnym Herkules S.A. za okres IV kwartału 2013 r.

| Tytuł | Kapitał podstawowy | Akcje własne | Zyski zatrzymane | Kapitał zapasowy (nadwyżka ze sprzedaży akcji) | Zysk (strata) z lat ubiegłych | Zysk (strata) netto bieżącego okresu | Kapitał własny razem |
|--|--------------------|--------------|------------------|--|-------------------------------|--------------------------------------|----------------------|
| trzy miesiące zakończone 31.12.2013 r. | | | | | | | |
| Stan na dzień 01.10.2013 | 86 824 | (554) | 29 903 | 59 941 | 6 405 | 6 955 | 189 474 |
| Wynik okresu bieżącego | | | | | | (377) | (377) |
| Razem zmniejszenia/zwiększenia | | | | | | (377) | (377) |
| Stan na dzień 31.12.2013 | 86 824 | (554) | 29 903 | 59 941 | 6 405 | 6 578 | 189 097 |

| Tytuł | Kapitał podstawowy | Akcje własne | Zyski zatrzymane | Kapitał zapasowy (nadwyżka ze sprzedaży akcji) | Zysk (strata) z lat ubiegłych | Zysk (strata) netto bieżącego okresu | Kapitał własny razem |
|---|--------------------|--------------|------------------|--|-------------------------------|--------------------------------------|----------------------|
| dwanaście miesięcy zakończone 31.12.2013 r. | | | | | | | |
| Stan na dzień 01.01.2013 | 86 824 | (498) | 28 800 | 59 941 | 6 405 | 1 103 | 182 575 |
| Wynik okresu ubiegłego | | | 1 103 | | | (1 103) | |
| Wynik okresu bieżącego | | | | | | 6 578 | 6 578 |
| Nabycie akcji własnych | | (56) | | | | | (56) |
| Razem zmniejszenia/zwiększenia | | (56) | 1 103 | | | 5 475 | 6 522 |
| Stan na dzień 31.12.2013 | 86 824 | (554) | 29 903 | 59 941 | 6 405 | 6 578 | 189 097 |

| | | | | | | | |
|--|--------|-------|--------|--------|-------|---------|---------|
| trzy miesiące zakończone 31.12.2012 r. | | | | | | | |
| Stan na dzień 01.10.2012 | 86 824 | (498) | 28 800 | 59 941 | 6 405 | 2 697 | 184 169 |
| Wynik okresu ubiegłego | | | | | | | |
| Wynik okresu bieżącego | | | | | | (1 594) | (1 594) |
| Razem zmniejszenia/zwiększenia | | | | | | (1 594) | (1 594) |
| Stan na dzień 31.12.2012 | 86 824 | (498) | 28 800 | 59 941 | 6 405 | 1 103 | 182 575 |

| | | | | | | | |
|---|--------|-------|--------|--------|-------|----------|---------|
| dwanaście miesięcy zakończone 31.12.2012 r. | | | | | | | |
| Stan na dzień 01.01.2012 | 86 824 | | 18 667 | 59 941 | 6 405 | 10 133 | 181 970 |
| Wynik okresu ubiegłego | | | 10 133 | | | (10 133) | |
| Wynik okresu bieżącego | | | | | | 1 103 | 1 103 |
| Nabycia akcji własnych | | (498) | | | | | (498) |
| Razem zmniejszenia/zwiększenia | | (498) | 10 133 | | | (9 030) | 605 |
| Stan na dzień 31.12.2012 | 86 824 | (498) | 28 800 | 59 941 | 6 405 | 1 103 | 182 575 |

3.5. Skutki zmian w strukturze Grupy Kapitałowej Herkules.

Z uwagi na potrzebę uporządkowania struktury aktywów i wyodrębnienia wyraźnych priorytetów biznesowych w dniu 16 października 2012 r. Zarząd Herkules S.A. podjął uchwałę o zbyciu zorganizowanej części przedsiębiorstwa w postaci Zakładu Prefabrykacji Betonu Karsin, poprzez wniesienie jej aportem do spółki zależnej. W tym celu w dniu 23 listopada 2012 r. założona została spółka Gastel Prefabrykacja S.A., której 100% akcji objęła Herkules S.A. Spółka ta została utworzona przez Herkules S.A. wyłącznie w celu przejęcia segmentu produkcji prefabrykatów żelbetowych ze spółki macierzystej.

W związku z realizacją powyższej koncepcji w dniu 2 kwietnia 2013 r. dokonano wniesienia wkładu niepieniężnego w postaci Zakładu Prefabrykacji Betonu Karsin jako zorganizowanej części przedsiębiorstwa do powyższej spółki na podwyższenie kapitału. Kapitał został podwyższony o kwotę 12 466 000,00 zł, co znalazło potwierdzenie w wyemitowaniu przez Spółkę 12 466 000 akcji na okaziciela serii B o wartości 1,00 zł każda. Podobnie jak emisję założycielską, całość akcji nowej emisji objęła spółka Herkules S.A. w zamian za przekazany aport.

Główną działalnością Gastel Prefabrykacja S.A. jest produkcja wież strunobetonowych wirowanych dla reklamy, energetyki i telekomunikacji, żerdzi energetycznych oraz kontenerów telekomunikacyjnych i energetycznych. Zarząd rozważa możliwość wprowadzenia Spółki Gastel Prefabrykacja S.A. na jeden z rynków notowań na GPW.

Zbycie zorganizowanej części przedsiębiorstwa poprzez jej wniesienie do spółki zależnej jest elementem reorganizacji struktury Grupy Kapitałowej Herkules. Utworzenie samodzielnego przedsiębiorstwa produkcyjnego zoptymalizuje koszty jego funkcjonowania w ramach grupy oraz otworzy szersze niż dotychczas możliwości pozyskania zewnętrznego finansowania dla tej działalności gospodarczej, co sprzyjać będzie elastycznemu reagowaniu na zmienność koniunkturalną w obsługiwanej branży i rozszerzeniu spektrum działania podmiotu zależnego, a w konsekwencji umocnieniu pozycji przedsiębiorstwa w sektorze prefabrykatów dedykowanych przede wszystkim zastosowaniom energetycznym i telekomunikacyjnym.

Wydzielenie w ramach Grupy Kapitałowej Herkules produkcji elementów strunobetonowych jest również podyktowane chęcią koncentracji w spółce dominującej usług związanych z działalnością wynajmu żurawi.

W związku z tym, że wydzielenie działu produkcji do spółki zależnej miało miejsce wyłącznie w ramach Grupy Kapitałowej, to fakt ten nie ma wpływu na skonsolidowane dane finansowe. Skutki oddziaływania transferu działalności produkcyjnej na jednostkowy wynik finansowy zostały wskazane poniżej.

| L.p. | Pozycje | Za okres 01.10. - 31.12.2013 | Za okres 01.01. - 31.12.2013 | Za okres 01.10. - 31.12.2012 | Za okres 01.01. - 31.12.2012 |
|-----------|--|---------------------------------|---------------------------------|---------------------------------|---------------------------------|
| 1 | Przychody ze sprzedaży | 0 | 2 278 | 3 672 | 13 418 |
| 2 | Koszty działalności operacyjnej | 0 | 2 436 | 4 296 | 14 337 |
| 3 | Zysk (strata) ze sprzedaży | 0 | (158) | (624) | (919) |
| 4 | Pozostałe przychody operacyjne | 0 | 3 327 | 96 | 158 |
| | - w tym zysk ujęty przy wycenie aportu do wartości godziwej | 0 | 3 306 | 0 | 0 |
| 5 | Pozostałe koszty operacyjne | 0 | 7 | 55 | 71 |
| 6 | Zysk (strata) z działalności operacyjnej | 0 | 3 162 | (583) | (832) |
| 7 | Przychody finansowe | 0 | 0 | 0 | 0 |
| 8 | Koszty finansowe | 0 | 0 | 0 | 0 |
| 9 | Zysk (strata) brutto | 0 | 3 162 | (583) | (832) |
| 10 | Podatek dochodowy | 0 | 628 | 0 | 0 |
| 11 | Zysk (strata) netto z działalności niekontynuowanej | 0 | 2 534 | (583) | (832) |

Warszawa, dnia 26 lutego 2014 r.

Zarząd Spółki Herkules S.A.

Grzegorz Żółcik
Prezes Zarządu

Tomasz Kwieciński
Wiceprezes Zarządu

Krzysztof Oleński
Członek Zarządu