

**ROZSZERZONY SKONSOLIDOWANY
RAPORT KWARTALNY
QSR 3/2013**

GRUPY KAPITAŁOWEJ



HERKULES

**za okres
od 1 lipca 2013 r.
do 30 września 2013 r.**

**sporządzony zgodnie z Międzynarodowymi
Standardami Sprawozdawczości Finansowej**

I. INFORMACJE OGÓLNE

1. Opis organizacji Grupy Kapitałowej Herkules

Jednostką Dominującą Grupy Kapitałowej jest **Herkules S.A.** z siedzibą w Warszawie.

nazwa (firma)	Herkules S.A.
forma prawna	Spółka akcyjna
siedziba	Warszawa
adres	Ul. Annopol 5, 03-236 Warszawa
REGON	017433674
PKD	7732Z
NIP	951-20-32-166
KRS	0000261094

Herkules S.A. jest obecną nazwą spółki Gastel Żurawie S.A. (wcześniej EFH Żurawie Wieżowe S.A.). EFH Żurawie Wieżowe S.A. powstała z przekształcenia spółki z ograniczoną odpowiedzialnością EFH Żurawie Wieżowe Sp. z o.o. z siedzibą w Warszawie, która funkcjonowała do dnia 31 lipca 2006 r. i zarejestrowana była pod nr KRS 0000069998. EFH Żurawie Wieżowe S.A. była następcą prawnym EFH Żurawie Wieżowe Sp. z o.o.

W dniu 3 marca 2010 r. zarejestrowane zostało połączenie Gastel Żurawie S.A. ze spółką Gastel S.A. Połączenie nastąpiło w drodze przejęcia przez Spółkę Gastel Żurawie S.A. (spółka przejmująca pod względem prawnym) spółki Gastel S.A. (spółka przejmowana pod względem prawnym) w trybie art. 492 § 1 pkt. 1 k.s.h. tj. poprzez przeniesienie całego majątku spółki przejmowanej na spółkę przejmującą z jednoczesnym podwyższeniem kapitału zakładowego spółki przejmującej poprzez emisję akcji, które spółka przejmująca wydała akcjonariuszom spółki przejmowanej.

Herkules S.A. jest zarejestrowana w rejestrze przedsiębiorców prowadzonym przez Sąd Rejonowy dla m. st. Warszawy XIII Wydział Gospodarczy KRS pod numerem 0000261094.

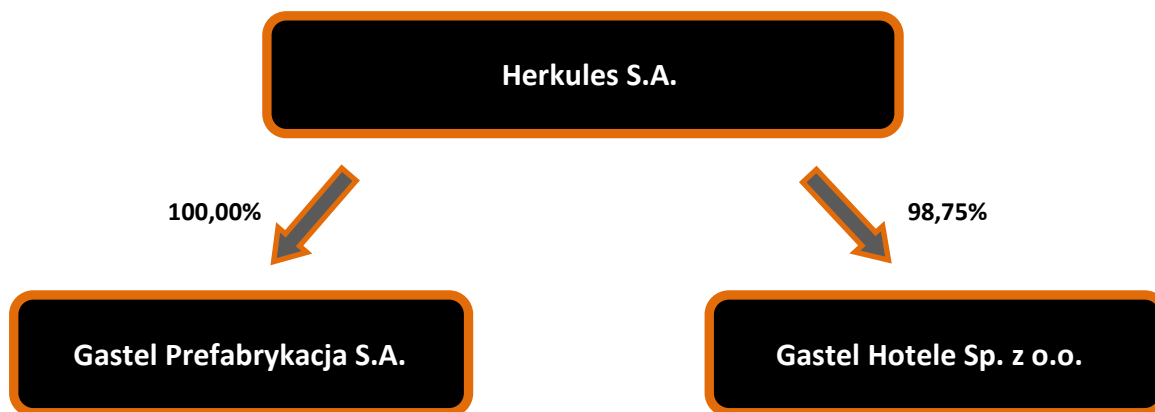
W dniu 10 listopada 2011 r. Nadzwyczajne Walne Zgromadzenie Spółki uchwaliło zmianę firmy Spółki z Gastel Żurawie S.A. na Herkules S.A. Marka „Herkules” była od przeszło pięciu lat promowana przez spółkę Gastel S.A, a następnie przez Gastel Żurawie S.A., jest obecnie lepiej rozpoznawalna w obsługujących przez Spółkę sektorach niż „Gastel Żurawie” i pozytywnie kojarzona przez odbiorców usług świadczonych przez Spółkę. Zdaniem Zarządu w perspektywie długoterminowej zmiana nazwy korzystnie wpływa na ogólny odbiór działalności prowadzonej przez Spółkę i możliwości rozszerzenia sprzedaży na nowych klientów i nowe rynki. Zmiana firmy została zarejestrowana w rejestrze przedsiębiorców właściwego Sądu Rejonowego w dniu 5 grudnia 2011 r.

W skład Grupy Kapitałowej Herkules obok jednostki dominującej Herkules S.A. wchodzi także jednostki zależne kapitałowo: Gastel Hotele Sp. z o.o. i Gastel Prefabrykacja S.A.

Gastel Prefabrykacja S.A. to spółka z siedzibą w Karsinie przy ul. Dworcowej 30A, zarejestrowana w rejestrze przedsiębiorców prowadzonym przez Sąd Rejonowy Gdańsk Północ w Gdańsku, VIII Wydział Gospodarczy KRS pod numerem 0000441812. Herkules S.A. posiada 12 566 000 akcji tej spółki o łącznej wartości nominalnej 12 566 tys. zł, co stanowi 100% jej kapitału.

Gastel Hotele Sp. z o.o. z siedzibą w Warszawie przy ul. Annopol 5, zarejestrowana w rejestrze przedsiębiorców prowadzonym przez Sąd Rejonowy dla m. st. Warszawy XIII Wydział Gospodarczy KRS pod numerem 0000259201. Herkules S.A. posiada 7 900 udziałów tej spółki o łącznej wartości nominalnej 3 950 tys. zł, co stanowi 98,75% jej udziałów.

W związku z planami sprzedaży spółki Gastel Hotele Sp. z o.o. oraz aktywnym poszukiwaniem nabywców w jednostkowym sprawozdaniu finansowym przygotowanym na 30 czerwca 2013 r. posiadane przez Herkules S.A. udziały tej spółki zakwalifikowano jako aktywa trwałe przeznaczone do sprzedaży. Ponieważ na dzień bilansowy 30 czerwca 2013 r. oraz na dzień publikacji niniejszego sprawozdania spółka dominująca nie utraciła kontroli nad Gastel Hotele Sp. z o.o., graficzna struktura Grupy Kapitałowej Herkules przedstawia się następująco:



Grupa Kapitałowa Herkules nie posiada jednostek nadrzędnych.

Poniżej przedstawiono zależności kapitałowe pomiędzy Herkules S.A. a spółkami zależnymi.

Spółka zależna	Udziały posiadane przez Herkules S.A.	Udział Herkules S.A. w kapitale i w głosach/akcjach	Charakter powiązania	Metoda konsolidacji
Gastel Hotele Sp. z o.o.	7 900 udziałów o łącznej wartości nominalnej 3 950 tys. zł	98,75%	kapitałowy	pełna
Gastel Prefabrykacja S.A.	12 566 000 akcji o łącznej wartości nominalnej 12 566 tys. zł	100,00%	kapitałowy	pełna

W relacjach obowiązujących w Grupie Kapitałowej nie ma ograniczeń w korzystaniu z aktywów spółek zależnych i rozliczania zobowiązań spółek zależnych. Nie istnieją jakiegokolwiek porozumienia ograniczające tytuł własności udziałów i akcji spółek zależnych oraz żadne z akcji lub udziałów nie są uprzywilejowane względem pozostałych.

2. Kapitał akcyjny spółki dominującej i jego zmiany w okresie sprawozdawczym.

Na dzień publikacji niniejszego raportu kapitał akcyjny Herkules S.A. wynosi 86 824 280,00 zł i dzieli się na 43 412 140 akcji:

- 1 711 250 na okaziciela serii A o wartości nominalnej po 2,00 zł każda,
- 1 711 250 akcji na okaziciela serii B o wartości nominalnej po 2,00 zł każda,
- 3 800 000 akcji na okaziciela serii C o wartości nominalnej po 2,00 zł każda,
- 326 600 akcji na okaziciela serii D o wartości nominalnej po 2,00 zł każda,
- 2 407 500 akcji na okaziciela serii E o wartości nominalnej po 2,00 zł każda,
- 11 749 470 akcji na okaziciela serii F o wartości nominalnej po 2,00 zł każda,
- 21 706 070 akcji na okaziciela serii H o wartości nominalnej po 2,00 zł każda.

Wszystkie akcje są i posiadają tożsame prawa. Na jedną akcję przypada jeden głos na Walnym Zgromadzeniu Spółki.

Powyższy stan nie ulegał zmianom w okresie od dnia publikacji raportu finansowego za I półrocze 2013 r.

3. Organy korporacyjne spółek Grupy.

Skład Zarządu Herkules S.A. i jego zmiany w III kwartale 2013 r.

Na dzień publikacji niniejszego raportu skład osobowy Zarządu Herkules S.A. przedstawia się następująco:

Grzegorz Żółcik	Prezes Zarządu
Tomasz Kwieciński	Wiceprezes Zarządu
Krzysztof Oleński	Członek Zarządu

Powyższy stan nie ulegał zmianom w okresie od dnia publikacji raportu finansowego za I półrocze 2013 r.

Skład Rady Nadzorczej Herkules S.A. i jego zmiany w III kwartale 2013 r.

Na dzień publikacji niniejszego raportu Rada Nadzorcza pełni swoją funkcję w poniższym składzie osobowym:

Beata Kwiecińska	Przewodnicząca Rady Nadzorczej
Michał Kwieciński	Członek Rady Nadzorczej
Jan Sołdaczuk	Członek Rady Nadzorczej
Danuta Dąbrowska	Członek Rady Nadzorczej
Piotr Kwaśniewski	Członek Rady Nadzorczej

Powyższy stan nie ulegał zmianom w okresie od dnia publikacji raportu finansowego za I półrocze 2013 r.

Inne osoby zarządzające w Herkules S.A.

W dniu 19 czerwca 2013 r. na podstawie zgody udzielonej przez Radę Nadzorczą Zarząd Spółki powołał do funkcji prokurenta Pana Tadeusza Orlika – Zastępcę Dyrektora ds. Finansowych. Ustanowiona od dnia 1 sierpnia 2013 r. procura ma charakter łączny – dla skutecznego reprezentowania Spółki (składania oświadczeń w imieniu Spółki) wymagane jest współdziałanie prokurenta z jednym z członków Zarządu Spółki.

Zarząd Herkules S.A. w dniu 12 sierpnia 2013 r. podjął uchwałę o odwołaniu Pana Roberta Wysockiego z funkcji prokurenta spółki z dniem 1 września 2013 r.

Skład Zarządu Gastel Hotele Sp. z o.o. i jego zmiany w III kwartale 2013 r.

W okresie objętym niniejszym sprawozdaniem i do momentu jego publikacji Zarząd Gastel Hotele Sp. z o.o. jest jednoosobowy – Prezesem Zarządu jest Pan Tomasz Kwieciński.

Skład Rady Nadzorczej Gastel Hotele Sp. z o.o. i jej zmiany w III kwartale 2013 r.

Gastel Hotele Sp. z o.o. nie posiada Rady Nadzorczej.

Skład Zarządu Gastel Prefabrykacja S.A. i jego zmiany w III kwartale 2013 r.

Zarząd Gastel Prefabrykacja S.A. powołany 23 października 2012 r. na okres trzyletniej kadencji jest jednoosobowy, a do pełnienia funkcji Prezesa Zarządu powołano Pana Jacka Drażniuka – uprzedniego dyrektora działu prefabrykacji Herkules S.A. Do dnia publikacji niniejszego sprawozdania nie zaszyły żadne zmiany w Zarządzie Gastel Prefabrykacja S.A.

Skład Rady Nadzorczej Gastel Prefabrykacja S.A. i jej zmiany w III kwartale 2013 r.

Rada Nadzorcza Gastel Prefabrykacja S.A. powołana została w dniu 23 października 2012 r. na okres trzyletniej kadencji. Funkcje w Radzie Nadzorczej objęły następujące osoby:

Tomasz Kwieciński	Przewodniczący Rady Nadzorczej
Grzegorz Żółcik	Członek Rady Nadzorczej
Krzysztof Oleński	Członek Rady Nadzorczej

Do dnia publikacji niniejszego sprawozdania nie zaszły żadne zmiany w składzie Radzie Nadzorczej Gastel Prefabrykacja S.A.

Inne osoby zarządzające w Gastel Prefabrykacja S.A.

W dniu 1 lipca 2013 r. Zarząd Gastel Prefabrykacja S.A. powołał do funkcji prokurenta Pana Łukasza Sobonia - Zastępcę Dyrektora ds. Kontrolingu w Herkules S.A. Ustanowiona od dnia 1 lipca 2013 r. prokura ma charakter łączny – dla skutecznego reprezentowania Spółki (składania oświadczeń w imieniu Spółki) wymagane jest współdziałanie prokurenta z jednym z członków Zarządu Spółki.

4. Informacja o działalności operacyjnej spółki dominującej.

Herkules S.A. jest dominującym podmiotem w Grupie Kapitałowej Herkules. Zadaniem Spółki jest prowadzenie podstawowej działalności operacyjnej oraz zarządzanie Grupą Kapitałową.

Spółka w ramach prowadzonej działalności operacyjnej specjalizuje się w usługach sprzętowych, zarówno wynajmu żurawi różnego typu, jak i usługach transportu ponadgabarytowego. Ponadto Spółka świadczy usługi ogólnobudowlano-montażowe, w tym budowy obiektów telekomunikacyjnych i elektrowni wiatrowych oraz jest producentem prefabrykatów strunobetonowych (od kwietnia 2013 r. poprzez swoją spółkę zależną Gastel Prefabrykacja S.A.). Poniżej wykazano podstawowe kierunki operacyjne:

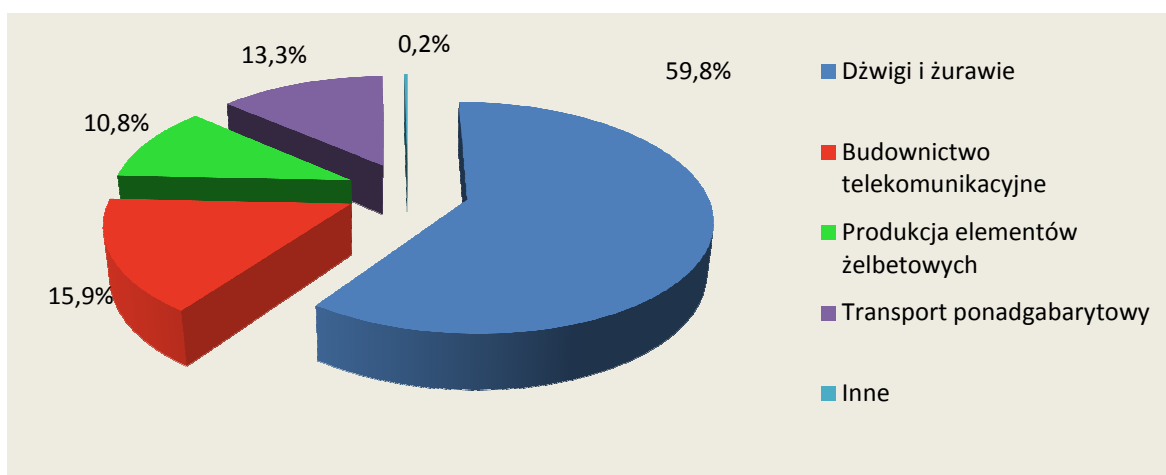
1) Usługi:

- wynajem dźwigów kołowych hydraulicznych i kratowych
- wynajem żurawi wieżowych
- wynajem dźwigów gąsienicowych
- drogowy transport ponadgabarytowy
- kompleksowa obsługa procesów inwestycyjnych
- generalne wykonawstwo obiektów telekomunikacyjnych
- generalne wykonawstwo farm wiatrowych

2) Produkty (od kwietnia 2013 r. poprzez swoją spółkę zależną Gastel Prefabrykacja S.A.):

- maszty strunobetonowe wirowane do zastosowań energetycznych, telekomunikacyjnych i reklamy
- żerdzie energetyczne
- kontenery telekomunikacyjne i energetyczne

Poniżej przedstawiono strukturę sprzedaży zrealizowanej w III kwartale 2013 r. według podstawowych działów operacyjnych.



Oferta Grupy Kapitałowej Herkules kierowana jest zasadniczo do sektora budowlanego i jego wszelkich gałęzi, począwszy od budownictwa infrastrukturalnego i drogowego, poprzez budownictwo mieszkaniowe, aż po wykonawstwo skomplikowanych obiektów przemysłowych i energetycznych. W tym celu Spółka Dominująca zbudowała silne zaplecze maszynowo – logistyczne, składające się przede wszystkim z urządzeń transportu pionowego, w tym również wysokotonażowych żurawi kratowych na podwoziach gąsienicowych. Szeroki zakres działalności budowlano – montażowej oraz produkcyjnej pozwala na kompleksową obsługę zleczanych projektów, a zebrane doświadczenia i dywersyfikacja działalności pozwalają Spółce szukać nowych rynków i branży, na których może ona odnieść sukces.

Dodatkowym atutem jest specjalizacja w usługach transportu ponadgabarytowego wykorzystywanego szeroko nie tylko przez sektor budowlany, ale też wszędzie tam, gdzie standardowe środki transportu nie są wystarczające. Ponadto, jako usługa komplementarna w stosunku do pozostałych rodzajów działalności stanowi czynnik obniżający koszty operacyjne w innych segmentach funkcjonowania przedsiębiorstwa.

Grupa aktywnie działa na w sektorze budownictwa energetycznego i telekomunikacyjnego uczestnicząc w budowie sieci przesyłowych i przekaźnikowych oraz świadcząc kompleksowe usługi wznoszenia i wyposażenia stacji bazowych. W zakresie tym Spółka współpracuje od lat z największymi na rynku operatorami telekomunikacyjnymi.

Grupa Kapitałowa Herkules prowadzi działalność operacyjną w swojej siedzibie oraz poprzez rozwiniętą sieć przedstawicielstw na terenie Polski. Zasadnicza część uzyskiwanych przychodów pochodzi z rynku krajowego – Herkules znajduje tu zwykle ponad 90% odbiorców. Przedsiębiorstwo, dzięki operatywności działu sprzedaży oraz koordynacji działań swoich biur i przedstawicielstw terenowych, obejmuje zasięgiem całą Polskę, koncentrując się na dużych ośrodkach miejskich.

Poniżej przedstawiono pięciu odbiorców o największym udziale w sprzedaży Grupy Kapitałowej Herkules w okresie styczeń – wrzesień 2013 r. wg udziału obrotów tych podmiotów w ogólnej sumie przychodów Grupy. Tylko sprzedaż do Nordex Polska w prezentowanym okresie przekroczyła 10% sumy przychodów. Nordex Polska nie jest podmiotem powiązany z Herkules S.A.

Nordex Polska	16,6% sumy przychodów
Polkomtel	4,4% sumy przychodów
T-Mobile Polska	3,9% sumy przychodów
Alcatel-Lucent	3,5% sumy przychodów
Unibep	3,0% sumy przychodów

Sprzedaż do Nordex Polska dotyczy obsługi wykonawczej projektów energetyki wiatrowej, Unibep jest odbiorcą usług dźwigowych, a współpraca z pozostałymi trzema podmiotami dotyczy przedsięwzięć telekomunikacyjnych.

Poniżej przedstawiono zróżnicowanie geograficzne sprzedaży zrealizowanej w okresie od stycznia do września 2013 r.

Kraj odbiorcy	Udział w sprzedaży
Polska	94,0%
Niemcy	3,0%
Hiszpania	2,3%
Dania	0,4%
Pozostałe (Litwa, Austria, Czechy, Szwajcaria)	0,3%
razem	100,0%

W okresie styczeń – wrzesień 2013 r. obroty z żadnym z dostawców nie przekroczyły progu 10% wartości sprzedaży. Poniżej wykazano kontrahentów o największym udziale w dostawach wg wolumenu obrotów tych podmiotów w odniesieniu do ogólnej sumy przychodów.

Kaameleon	4,1% sumy przychodów
Uta Polska	3,6% sumy przychodów
PKN ORLEN	3,2% sumy przychodów
Zakład Energetyczny Płock – Centrum Handlowe	2,3% sumy przychodów
Usługi Budowlane Obsługa Żurawi Krzysztof Dymanowski	2,2% sumy przychodów

5. Informacja o działalności spółki zależnej Gastel Hotele Sp. z o.o.

Spółka Gastel Hotele Sp. z o.o. została utworzona w celu zarządzania centrum hotelowo – konferencyjnym w Krynicy Zdroju. Spółka posiada w tym mieście nieruchomość gruntową zabudowaną budynkiem o charakterze sanatoryjno – wypoczynkowym. Od 2006 r. do początku 2010 r. w obiekcie tym prowadzone były prace remontowo – budowlane mające na celu przebudowę nabytego zaniedbanego budynku w nowoczesny i komfortowy kompleks rekreacyjno – konferencyjny. W ramach prowadzonych działań Gastel Hotele Sp. z o.o. oraz jednostka dominująca zawarły w 2006 r. umowę o zastępstwo inwestycyjne, która angażowała Herkules S.A. jako inwestora zastępczego dla tej inwestycji.

W 2010 r. z uwagi na skutki kryzysu finansowego i trudności z pozyskaniem finansowania dla powyższego projektu, bieżący stan obiektu został zabezpieczony, a prace remontowo – budowlane zostały okresowo wstrzymane. W związku z powyższym w okresie objętym niniejszym sprawozdaniem Gastel Hotele Sp. z o.o. nie prowadziła działalności operacyjnej.

W celu uporządkowania struktury aktywów i wyodrębnienia wyraźnych priorytetów biznesowych Zarząd spółki dominującej podjął decyzję o sprzedaży Spółki wraz z należącą do niej nieruchomością.

6. Informacja o działalności spółki zależnej Gastel Prefabrykacja S.A.

Spółka Gastel Prefabrykacja została utworzona przez Herkules S.A. w październiku 2012 r. w celu przejęcia segmentu produkcji prefabrykatów żelbetowych ze spółki macierzystej. W związku z realizacją powyższej koncepcji w dniu 2 kwietnia 2013 r. dokonano wniesienia wkładu niepieniężnego w postaci Zakładu Prefabrykacji Betonu Karsin jako zorganizowanej części przedsiębiorstwa do powyższej spółki na podwyższenie kapitału. Kapitał został podwyższony o kwotę 12 466 000,00 zł, co znalazło potwierdzenie w wyemitowaniu przez Spółkę 12 466 000 akcji na okaziciela serii B o wartości 1,00 zł każda. Podobnie jak emisję założycielską, całość akcji nowej emisji objęła spółka Herkules S.A. w zamian za przekazany aport.

Główną działalnością Gastel Prefabrykacja S.A. jest produkcja wież strunobetonowych wirowanych dla reklamy, energetyki i telekomunikacji, żerzdi energetycznych oraz kontenerów telekomunikacyjnych i energetycznych.

Mając na uwadze obecne potrzeby inwestycyjne Gastel Prefabrykacja S.A., Zarząd spółki dominującej podjął decyzję o rozpoczęciu postępowania mającego na celu pozyskanie kapitału poprzez nową emisję akcji spółki zależnej i wprowadzenie do alternatywnego systemu obrotu na rynek NewConnect akcji nowej emisji i doprowadzenie do dopuszczenia do obrotu akcji istniejących serii

7. Wskazanie istotnych akcjonariuszy oraz zmian w strukturze własności akcji.

Zgodnie z informacjami posiadanymi przez Spółkę Dominującą na dzień publikacji raportu okresowego za I kwartał 2013 r. wykaz akcjonariuszy o istotnym bezpośrednim udziale w strukturze właścicielskiej spółki dominującej przedstawiał się następująco:

Akcjonariusz	Liczba akcji	Udział w kapitale zakładowym	Liczba głosów	Udział w liczbie głosów
Tomasz Kwieciński	7 292 870	16,80%	7 292 870	16,80%
Wiesław Mieszalo	2 873 305	6,62%	2 873 305	6,62%
Agnieszka Buchajska / Renale Management / Ipnihome Limited	2 186 423	5,04%	2 186 423	5,04%
razem liczba akcji /głosów w kapitale zakładowym	43 412 140		43 412 140	

Niezależnie od powyższego, na dzień publikacji okresowego za I kwartał 2013 r. Pan Tomasz Kwieciński był pośrednim akcjonariuszem Herkules S.A. poprzez posiadanie 50% udziałów spółki Finaxel Enterprises Limited, która jest właścicielem akcji Herkules S.A. Wynikający z tego stan posiadania akcji Herkules S.A. przez Pana Tomasza Kwiecińskiego bezpośrednio oraz pośrednio poprzez Finaxel Enterprises Limited na dzień publikacji okresowego za I kwartał 2013 r. był następujący:

Akcjonariusz	Liczba akcji	Udział w kapitale zakładowym	Liczba głosów	Udział w liczbie głosów
Tomasz Kwieciński bezpośrednio	7 292 870	16,80%	7 292 870	16,80%
Tomasz Kwieciński pośrednio	951 850	2,19%	951 850	2,19%
Tomasz Kwieciński	8 244 720	18,99%	8 244 720	18,99%
razem liczba akcji /głosów w kapitale zakładowym	43 412 140		43 412 140	

W dniu 31 maja 2013 r. Pan Tomasz Kwieciński zawiadomił Zarząd Spółki Dominującej o zbyciu wszystkich posiadanych udziałów w Finaxel Enterprises Limited i związku z tym pośredni stan posiadania akcji Herkules S.A. przez Pana Tomasza Kwiecińskiego wygaś.

W dniu 23 września 2013 r. Pan Wiesław Mieszalo przekazał Spółce informację o zbyciu części posiadanych akcji Herkules S.A. i zmniejszeniu stanu posiadania tych akcji poniżej 5%. Z uwagi na powyższe, stan posiadania akcji Spółki przez Pana Wiesława Mieszalo nie podlega publikacji.

Po uwzględnieniu powyższych zmian, na dzień publikacji niniejszego raportu okresowego wykaz akcjonariuszy o istotnym udziale w strukturze właścicielskiej Herkules S.A. przedstawia się następująco:

Akcjonariusz	Liczba akcji	Udział w kapitale zakładowym	Liczba głosów	Udział w liczbie głosów
Tomasz Kwieciński	7 292 870	16,80%	7 292 870	16,80%
Agnieszka Buchajska / Renale Management / Ipnihome Limited	2 186 423	5,04%	2 186 423	5,04%
razem liczba akcji /głosów w kapitale zakładowym	43 412 140		43 412 140	

8. Zestawienie stanu posiadania akcji emitenta lub uprawnień do nich przez osoby zarządzające lub nadzorujące emitenta.

Zgodnie z otrzymanymi od akcjonariuszy informacjami, Spółka poniżej wskazuje stan posiadania akcji Spółki przez osoby zarządzające i nadzorujące Spółkę, na dzień opublikowania raportu za I kwartał 2013 r. i na dzień opublikowania niniejszego raportu kwartalnego.

Osoba	Pełniona funkcja	Ilość posiadanych akcji w dniu publikacji raportu kwartalnego QSr 1/2013	Ilość posiadanych akcji w dniu publikacji raportu okresowego QSr 3/2013	Zmiana
osoby zarządzające				
Grzegorz Żółcik	Prezes Zarządu	522 661	571 899	49 238
Tomasz Kwieciński	Wiceprezes Zarządu	7 292 870	7 292 870	0
Krzysztof Oleński	Członek Zarządu	0	0	0
Tadeusz Orlik	Prokurent	xxx*	0	xxx*
osoby nadzorujące				
Beata Kwiecińska	Przewodnicząca Rady Nadzorczej	0		0
Michał Kwieciński	Członek Rady Nadzorczej	0	0	0
Jan Soldaczuk	Członek Rady Nadzorczej	0	0	0
Danuta Dąbrowska	Członek Rady Nadzorczej	0	0	0
Piotr Kwaśniewski	Członek Rady Nadzorczej	xxx*	137 654	xxx*

^{*)} Wskazana osoba w dniu publikacji raportu kwartalnego za I kwartał 2013 r. nie pełniła w Spółce funkcji zarządzającej ani nadzorującej, a więc informacje dotyczące ilości w tym dniu oraz zmian tej ilości w okresie od tego dnia posiadanych przez tę osobę akcji Spółki nie podlegają publikacji.

W wyniku przeprowadzonych we wrześniu 2013 r. na rynku regulowanym (GPW) transakcji nabycia akcji Spółki Pan Grzegorz Żółcik zwiększył swój stan posiadania o 49 238 akcji.

Poniżej wykazuje się prawa do akcji wynikające z posiadania warrantów subskrypcyjnych wyemitowanych i objętych w procesie realizacji funkcjonującego Herkules S.A. Motywacyjnego Programu Warrantów Subsکrypcyjnych. Pakiet 5 warrantów uprawnia do nabycia jednej akcji Spółki.

Osoba	Pełniona funkcja	Ilość przyznanych warrantów w dniu publikacji raportu kwartalnego QSr 1/2013	Ilość przyznanych warrantów w dniu publikacji raportu okresowego QSr 3/2013	Zmiana
Krzysztof Oleński	Członek Zarządu	980 000	1 718 610	738 610
Tadeusz Orlik	Prokurent	xxx*	279 000	xxx*

^{*)} Wskazana osoba w dniu publikacji raportu kwartalnego za I kwartał 2013 r. nie pełniła w Spółce funkcji zarządzającej ani nadzorującej, a więc informacje dotyczące ilości w tym dniu oraz zmian tej ilości w okresie od tego dnia posiadanych przez tę osobę akcji Spółki nie podlegają publikacji.

II. SKONSOLIDOWANE SPRAWOZDANIE FINANSOWE

1. Podstawa sporządzenia skróconego skonsolidowanego sprawozdania finansowego.

Grupa sporządziła skrócone skonsolidowane sprawozdanie finansowe zgodnie z Międzynarodowymi Standardami Sprawozdawczości Finansowej dla okresu bieżącego i porównywalnego.

Zawartość niniejszego raportu zgodna jest także z wymogami Rozporządzenia MF z dnia 19 lutego 2009 r. w sprawie informacji bieżących i okresowych przekazywanych przez emitentów papierów wartościowych oraz warunków uznawania za równoważne informacji wymaganych przepisami prawa państwa niebędącego państwem członkowskim (Dz. U. z dnia 28 lutego 2009 roku).

Zasady rachunkowości (polityka) zastosowane do sporządzenia niniejszego sprawozdania zostały opublikowane w półrocznym skonsolidowanym raporcie finansowym PSr/2013 w dniu 30 sierpnia 2013 r. Zasady te nie zostały zmienione w stosunku do ostatniego rocznego sprawozdania finansowego.

2. Zawartość skonsolidowanego sprawozdania finansowego.

Skonsolidowane sprawozdanie finansowe Grupy Kapitałowej sporządzane jest metodą konsolidacji pełnej. Raport kwartalny zawiera dane za III kwartał 2013 r. wraz ze stosownymi uzupełnieniami konsolidacyjnymi w układzie:

- skonsolidowane sprawozdanie z całkowitych dochodów – za okres od 1 lipca do 30 września 2013 r. i od 1 stycznia do 30 września 2013 r. oraz dane porównywalne za okres od 1 lipca do 30 września 2012 r. i od 1 stycznia do 30 września 2012 r.,
- skonsolidowane sprawozdanie z sytuacji finansowej – na dzień 30 września 2013 r. oraz dane porównywalne na dzień 30 czerwca 2013 r., 31 grudnia 2012 r. i 30 września 2012 r.,
- skonsolidowany rachunek przepływów pieniężnych – za okres od 1 lipca do 30 września 2013 r. i od 1 stycznia do 30 września 2013 r. oraz dane porównywalne za okres od 1 lipca do 30 września 2012 r. i od 1 stycznia do 30 września 2012 r.,
- skonsolidowane zestawienie zmian w kapitale własnym – za okres od 1 lipca do 30 września 2013 r. oraz dane porównywalne prezentujące zmiany w stanie kapitałów w okresie od 1 stycznia do 30 czerwca 2013 r., od 1 stycznia do 31 grudnia 2012 r. i od 1 stycznia do 30 września 2012 r.,

Skonsolidowane sprawozdanie finansowe zostało przedstawione w polskich złotych, jako że polski złoty jest podstawową walutą, w której denominowane są transakcje (operacje gospodarcze) Grupy. Dane finansowe w niniejszym sprawozdaniu zostały przedstawione w tysiącach złotych – chyba, że w treści sprawozdania zaznaczono inaczej.

3. Wybrane skonsolidowane dane finansowe.

Wyszczególnienie	w tys. PLN		w tys. EUR	
	9 miesięcy od 01.01. do 30.09.2013	9 miesięcy od 01.01. do 30.09.2012	9 miesięcy od 01.01. do 30.09.2013	9 miesięcy od 01.01. do 30.09.2012
Przychody ze sprzedaży	73 822	75 150	17 481	17 915
Zysk z działalności operacyjnej	8 510	7 169	2 015	1 709
Zysk brutto z działalności kontynuowanej	4 952	3 440	1 173	820
Zysk netto akcjonariuszy jednostki dominującej z działalności kontynuowanej	3 981	2 631	943	627
EBITDA	19 058	17 629	4 513	4 203
Przepływy pieniężne z działalności operacyjnej	8 199	16 080	1 941	3 833
Przepływy pieniężne z działalności inwestycyjnej	4 206	(6 525)	996	(1 555)
Przepływy pieniężne z działalności finansowej	(14 043)	(10 218)	(3 325)	(2 436)
Przepływy pieniężne razem	(1 638)	(663)	(388)	(158)
Środki pieniężne	282	658	67	157
Średnia ważona liczba akcji w okresie	43 412 140	43 412 140	43 412 140	43 412 140
Zysk netto jednostki dominującej z działalności kontynuowanej przypadający na 1 akcję (w zł)	0,09	0,06	0,02	0,01

Wyszczególnienie	w tys. PLN		w tys. EUR	
	na dzień 30.09.2013	na dzień 31.12.2012	na dzień 30.09.2013	na dzień 31.12.2012
Aktywa razem	333 499	325 930	79 098	79 725
Aktywa trwałe	276 849	281 059	65 662	68 749
Aktywa przeznaczone do zbycia	18 907	18 851	4 484	4 611
Aktywa obrotowe	37 743	26 020	8 952	6 365
Pasywa razem	333 499	325 930	79 098	79 725
Kapitał własny	185 928	182 004	44 097	44 519
- w tym: kapitał akcyjny	86 824	86 824	20 592	21 238
Zobowiązania i rezerwy	147 571	143 926	35 000	35 205

Wybrane dane finansowe prezentowano w sprawozdaniu finansowym w następujący sposób:

- pozycje sprawozdania z sytuacji finansowej przeliczono na euro według średniego kursu wymiany złotego w stosunku do euro ustalonego przez Narodowy Bank Polski na dzień 30 września 2013 r. oraz na dzień 31 grudnia 2012 r.
- pozycje sprawozdania z całkowitych dochodów oraz rachunku przepływów pieniężnych przeliczono na euro po kursie stanowiącym średnią arytmetyczną średnich kursów ustalonych przez Narodowy Bank Polski na ostatni dzień każdego miesiąca w okresie od 1 stycznia do 30 września 2013 r. oraz od 1 stycznia do 30 września 2012 r.

W okresie objętym sprawozdaniem kursy euro przedstawiały się następująco:

kurs średni NBP w okresie od 01.01.2013 do 30.09.2013	4,2231 zł/eur
kurs średni NBP na dzień 30.09.2013	4,2163 zł/eur
kurs średni NBP na dzień 31.12.2012	4,0882 zł/eur
kurs średni NBP w okresie od 01.01.2012 do 30.09.2012	4,1948 zł/eur

4. Skrócone skonsolidowane sprawozdanie finansowe.

4.1. Skonsolidowane sprawozdanie z całkowitych dochodów Grupy Kapitałowej Herkules za okres III kwartału 2013 r.

L.p.	Pozycje	Za okres 01.07. - 30.09.2013	Za okres 01.01. - 30.09.2013	Za okres 01.07. - 30.09.2012	Za okres 01.01. - 30.09.2012
Działalność kontynuowana:					
A	Przychody ze sprzedaży	26 597	73 822	27 798	75 150
I	Sprzedaż towarów	277	659	370	765
II	Sprzedaż produktów	26 320	73 163	27 428	74 385
B	Koszty działalności operacyjnej	23 389	67 158	25 845	68 011
I	Amortyzacja	3 564	10 548	3 484	10 460
II	Zużycie materiałów i energii	4 389	13 418	4 627	12 865
III	Usługi obce	9 825	26 523	8 701	21 827
IV	Podatki i opłaty	172	469	215	547
V	Wynagrodzenia	3 893	11 722	5 284	15 506
VI	Ubezpieczenia społeczne i inne świadczenia	637	2 065	919	2 806
VII	Pozostałe koszty rodzajowe	905	2 700	1 217	3 593
VIII	Zmiana stanu produktów	(205)	(773)	1 111	(126)
IX	Wartość sprzedanych towarów i materiałów	209	486	287	533
C	Zysk (strata) ze sprzedaży	3 208	6 664	1 953	7 139
D	Pozostałe przychody operacyjne	692	2 452	822	1 842
E	Pozostałe koszty operacyjne	382	606	669	1 812
F	Zysk (strata) z działalności operacyjnej	3 518	8 510	2 106	7 169
G	Przychody finansowe	51	151	414	807
H	Koszty finansowe	1 102	3 709	1 528	4 536
I	Zysk (strata) brutto	2 467	4 952	992	3 440
J	Podatek dochodowy	450	972	239	810
K	Zysk (strata) netto z działalności kontynuowanej	2 017	3 980	753	2 630
L1	Zysk (strata) udziałowców niekontrolujących	0	(1)	0	(1)
L2	Zysk (strata) akcjonariuszy jednostki dominującej	2 017	3 981	753	2 631
R	Pozostałe całkowite dochody	0	0	0	0
-	Pozostałe całkowite dochody udziałowców niekontrolujących	0	0	0	0
-	Pozostałe całkowite dochody akcjonariuszy jednostki dominującej	0	0	0	0
S	Suma całkowitych dochodów netto	2 017	3 980	753	2 630
-	Suma całkowitych dochodów netto z działalności kontynuowanej udziałowców niekontrolujących	0	(1)	0	(1)
-	Suma całkowitych dochodów netto z działalności kontynuowanej akcjonariuszy jednostki dominującej	2 017	3 981	753	2 631

Pozycje	Za okres 01.07. - 30.09.2013	Za okres 01.01. - 30.09.2013	Za okres 01.07. - 30.09.2012	Za okres 01.01. - 30.09.2012
Zysk (strata) akcjonariuszy jednostki dominującej	2 017	3 981	753	2 631
Średnia ważona liczba akcji zwykłych (w szt.)	43 412 140	43 412 140	43 412 140	43 412 140
Zysk (strata) netto na jedną akcję zwykłą (w zł)	0,05	0,09	0,02	0,06
Średnia ważona rozwodniona liczba akcji zwykłych (w szt.)	45 312 140	45 312 140	44 592 140	44 592 140
Rozwodniony zysk (strata) netto na jedną akcję zwykłą (w zł)	0,04	0,09	0,02	0,06

4.2. Skonsolidowane sprawozdanie z sytuacji finansowej Grupy Kapitałowej Herkules na dzień 30 września 2013 r.

L.p.	Aktywa	Stan na 30.09.2013	Stan na 30.06.2013	Stan na 31.12.2012	Stan na 30.09.2012
I.	AKTYWA TRWAŁE (długoterminowe)	276 849	271 413	281 059	285 471
1	Wartości niematerialne	1 428	1 472	1 136	1 169
2	Rzeczowe aktywa trwałe	244 478	238 984	246 723	251 429
3	Zaliczki na rzeczowe aktywa trwałe	214	162	141	0
4	Wartość firmy	12 713	12 713	12 713	12 713
5	Pozostałe aktywa finansowe - udzielone pożyczki	0	24	163	233
6	Aktywa z tytułu odroczonego podatku dochodowego	17 314	17 336	19 421	19 211
7	Rozliczenia międzyokresowe długoterminowe	702	722	762	716
II	AKTYWA PRZEZNACZONE DO ZBYCIA	18 907	18 907	18 851	18 825
III	AKTYWA OBROTOWE	37 743	34 261	26 020	32 306
1	Zapasy	7 539	5 668	3 578	3 205
2	Należności z tytułu dostaw i usług oraz pozostałe należności, w tym:	27 952	25 861	19 389	26 867
-	z tytułu podatku dochodowego	0	0	0	0
3	Aktywa finansowe przeznaczone do obrotu	0	0	0	0
4	Pozostałe aktywa finansowe	259	306	337	441
5	Środki pieniężne i inne ekwiwalenty	282	1 009	1 920	658
6	Rozliczenia międzyokresowe kosztów	1 711	1 417	796	1 135
	AKTYWA RAZEM	333 499	324 581	325 930	336 602

L.p.	Pasywa	Stan na 30.09.2013	Stan na 30.06.2013	Stan na 31.12.2012	Stan na 30.09.2012
I	KAPITAŁ WŁASNY	185 928	183 917	182 004	183 620
A	KAPITAŁ JEDNOSTKI DOMINUJĄCEJ	185 886	183 874	181 960	183 576
1	Kapitał podstawowy	86 824	86 824	86 824	86 824
2	Akcje Własne	(554)	(549)	(498)	(498)
3	Zyski zatrzymane	30 056	30 056	28 953	28 953
4	Kapitał zapasowy (nadwyżka ze sprzedaży akcji)	59 941	59 941	59 941	59 941
5	Zysk (strata) z lat ubiegłych	5 638	5 638	5 725	5 725
6	Zysk (strata) netto bieżącego okresu	3 981	1 964	1 015	2 631
B	KAPITAŁ UDZIAŁOWCÓW NIEKOTROLUJĄCYCH	42	43	44	44
II	ZOBOWIĄZANIA DŁUGOTERMINOWE	99 693	94 669	102 412	105 210
1	Rezerwa z tytułu odroczonego podatku dochodowego	28 747	28 319	29 882	30 121
2	Rezerwa na świadczenia emerytalne i podobne	112	112	104	157
3	Kredyty i pożyczki	25 415	26 913	29 556	28 628
4	Zobowiązania z tytułu leasingu finansowego	25 355	19 160	22 184	25 362
5	Rozliczenia międzyokresowe przychodów	20 064	20 165	20 686	20 942
6	Inne zobowiązania długoterminowe	0	0	0	0
III	ZOBOWIĄZANIA KRÓTKOTERMINOWE	47 878	45 995	41 514	47 772
1	Kredyty i pożyczki	18 162	14 441	11 516	12 386
2	Zobowiązania z tytułu leasingu finansowego	10 823	12 975	14 708	17 631
3	Rezerwa na świadczenia emerytalne i podobne	6	6	15	4
4	Rozliczenia międzyokresowe bierne	33	41	24	44
5	Zobowiązania z tytułu dostaw i usług oraz pozostałe zobowiązania, w tym:	17 547	17 138	14 040	16 416
-	z tytułu podatku dochodowego	0	0	0	0
6	Rozliczenia międzyokresowe przychodów	1 307	1 394	1 211	1 291
	PASYWA RAZEM	333 499	324 581	325 930	336 602

4.3. Skonsolidowane sprawozdanie z przepływów pieniężnych Grupy Kapitałowej Herkules za okres III kwartału 2013 r.

L.p.	Tytuł	Za okres 01.07. - 30.09.2013	Za okres 01.01. - 30.09.2013	Za okres 01.07. - 30.09.2012	Za okres 01.01. - 30.09.2012
A	DZIAŁALNOŚĆ OPERACYJNA				
I	Zysk / Strata przed opodatkowaniem	2 467	4 952	992	3 440
II	Korekty razem:	743	3 258	3 804	12 640
1	Amortyzacja	3 564	10 548	3 484	10 460
2	Zyski (straty) z tytułu różnic kursowych	-161	304	-443	-934
3	Odsetki i udziały w zyskach (dywidendy)	1 005	3 165	1 394	4 273
4	Zysk (strata) z działalności inwestycyjnej	-151	-722	48	15
5	Zmiana stanu rezerw	0	-1	0	0
6	Zmiana stanu zapasów	-1 961	-4 051	1 602	171

L.p.	Tytuł	Za okres 01.07. - 30.09.2013	Za okres 01.01. - 30.09.2013	Za okres 01.07. - 30.09.2012	Za okres 01.01. - 30.09.2012
7	Zmiana stanu należności	-1 472	-7 918	-2 818	-2 200
8	Zmiana stanu zobowiązań, z wyjątkiem pożyczek i kredytów	409	3 507	790	906
9	Zmiana stanu pozostałych aktywów	-470	-1 372	-252	-51
10	Inne korekty	-20	-202	-1	0
8	Gotówka z działalności operacyjnej	3 210	8 210	4 796	16 080
1	Podatek dochodowy (zapłacony) / zwrócony	0	-11	0	0
IV	Przepływy pieniężne netto z działalności operacyjnej	3 210	8 199	4 796	16 080
B	DZIAŁALNOŚĆ INWESTYCYJNA				
I	Wpływy	316	5 612	70	966
1	Zbycie wartości niematerialnych oraz rzeczowych aktywów trwałych	238	5 344	0	779
2	Spłata udzielonych pożyczek długoterminowych	78	268	70	187
II	Wydatki	403	1 406	410	7 491
1	Nabycie wartości niematerialnych oraz rzeczowych aktywów trwałych	403	1 350	380	7 439
2	Wydatki na aktywa finansowe	0	0	30	30
3	Inne wydatki inwestycyjne	0	56	0	22
III	Przepływy pieniężne netto z działalności inwestycyjnej	-87	4 206	-340	-6 525
C	DZIAŁALNOŚĆ FINANSOWA				
I	Wpływy	3 806	5 991	5 063	17 420
1	Wpływy netto z wydania udziałów (emisji akcji) i innych instrumentów kapitałowych oraz dopłat do kapitału	0	0	0	0
1	Kredyty i pożyczki	3 168	5 227	4 648	14 008
2	Inne wpływy finansowe (dotacje)	638	764	415	3 412
II	Wydatki	7 656	20 034	9 037	27 638
1	Nabycie udziałów (akcji) własnych	5	56	498	498
2	Spłaty kredytów i pożyczek	985	2 747	2 119	6 947
3	Płatności zobowiązań z tytułu umów leasingu finansowego	5 654	14 039	4 926	15 915
4	Odsetki	1 012	3 192	1 494	4 278
5	Inne wydatki finansowe	0	0	0	0
C	Przepływy pieniężne netto z działalności finansowej	-3 850	-14 043	-3 974	-10 218
D	Przepływy pieniężne netto razem	-727	-1 638	482	-663
E	Bilansowa zmiana stanu środków pieniężnych, w tym	-727	-1 638	482	-663
F	Środki pieniężne na początek okresu	1 009	1 920	176	1 321
G	Środki pieniężne na koniec okresu	282	282	658	658
	- w tym środki pieniężne o ograniczonej możliwości dysponowania	0	0	0	0

4.4. Skonsolidowane Sprawozdanie Zmian w Kapitale Własnym Grupy Kapitałowej Herkules za okres III kwartału 2013 r.

Tytuł	Kapitał podstawowy	Akcje własne	Zyski zatrzymane	Kapitał zapasowy (nadwyżka ze sprzedaży akcji)	Zysk (strata) z lat ubiegłych	Zysk (strata) netto bieżącego okresu	Kapitał własny akcjonariuszy jednostki dominującej	Kapitał udziałowców niekontrolujących	Kapitał własny razem
trzy miesiące zakończone 30.09.2013 r.									
Stan na dzień 01.07.2013	86 824	(549)	30 056	59 941	5 638	1 964	183 874	43	183 917
Wynik okresu ubiegłego									
Wynik okresu bieżącego						2 017	2 017	(1)	2 016
Skup akcji własnych		(5)					(5)		(5)
Razem zmniejszenia/zwiększenia		(5)				2 017	2 012	(1)	2 011
Stan na dzień 30.09.2013	86 824	(554)	30 056	59 941	5 638	3 981	185 886	42	185 928
dziewięć miesięcy zakończone 30.09.2013 r.									
Stan na dzień 01.01.2013	86 824	(498)	28 953	59 941	5 725	1 015	181 960	44	182 004
Wynik okresu ubiegłego			1 103		(87)	(1 015)	1	(1)	
Wynik okresu bieżącego						3 981	3 981	(1)	3 980
Skup akcji własnych		(56)					(56)		(56)
Razem zmniejszenia/zwiększenia		(56)	1 103		(87)	2 966	3 926	(2)	3 924
Stan na dzień 30.09.2013	86 824	(554)	30 056	59 941	5 638	3 981	185 886	42	185 928
dwanaście miesięcy zakończone 31.12.2012 r.									
Stan na dzień 01.01.2012	86 824		18 820	59 941	5 812	10 046	181 443	45	181 488
Wynik okresu ubiegłego			10 133		(87)	(10 046)			
Wynik okresu bieżącego						1 015	1 015	(1)	1 014
Skup akcji własnych		(498)					(498)		(498)
Razem zmniejszenia/zwiększenia		(498)	10 133		(87)	(9 031)	517	(1)	516
Stan na dzień 31.12.2012	86 824	(498)	28 953	59 941	5 725	1 015	181 960	44	182 004
dziewięć miesięcy zakończone 30.09.2012 r.									
Stan na dzień 01.01.2012	86 824		18 820	59 941	5 812	10 046	181 443	45	181 488
Wynik okresu ubiegłego			10 133		(87)	(10 046)			
Wynik okresu bieżącego						2 631	2 631	(1)	2 630
Skup akcji własnych		(498)					(498)		(498)
Razem zmniejszenia/zwiększenia		(498)	10 133		(87)	(7 415)	2 133	(1)	2 132
Stan na dzień 30.09.2012	86 824	(498)	28 953	59 941	5 725	2 631	183 576	44	183 620

5. Wyjaśnienie wybranych pozycji skonsolidowanego sprawozdania finansowego

5.1. Aktywa trwałe przeznaczone do zbycia

Lp.	Należności krótkoterminowe	Stan na 30.09.2013	Stan na 30.06.2013	Stan na 31.12.2012	Stan na 30.09.2012
1	Nieruchomość gruntowa w Warszawie przy ul. Szlacheckiej	1 796	1 796	1 796	1 796
2	Nakłady inwestycyjne poniesione w związku z projektem zabudowy nieruchomości przy ul. Szlacheckiej w Warszawie	1 959	1 959	1 934	1 919
3	Nieruchomość gruntowa w Krynicy Górskiej	2 950	2 950	2 950	2 950
4	Nakłady inwestycyjne poniesione w związku z projektem zabudowy nieruchomości w Krynicy Górskiej	12 202	12 202	12 171	12 160
Razem		18 907	18 907	18 851	18 825

W pozycji aktywów przeznaczonych do sprzedaży skonsolidowanego sprawozdania finansowego ujęto kwotę nakładów na prace remontowo-budowlane w obiekcie w Krynicy będącym własnością spółki zależnej, a poniesionych przez spółkę dominującą w wartości 11 462 tys. zł, którą w jednostkowym sprawozdaniu finansowym wykazuje się w zapasach.

Powyższe przekształcenie prezentacyjne dotyczy także danych w okresach porównywalnych.

5.2. Informacja o odpisach aktualizujących wartość zapasów i odwróceniu odpisów z tego tytułu

W okresie objętym niniejszym sprawozdaniem oraz w okresach objętych danymi porównywalnymi nie występowały pozycje odpisów aktualizujących wartość zapasów oraz nie zaistniała konieczność ich tworzenia.

5.3. Należności krótkoterminowe

Lp.	Należności krótkoterminowe	Stan na 30.09.2013	Stan na 30.06.2013	Stan na 31.12.2012	Stan na 30.09.2012
1	z tytułu dostaw i usług	27 386	24 753	17 718	25 559
2	przekazane zaliczki na dostawy	0	0	0	0
3	z tytułu podatków, dotacji, ceł, ubezpieczeń oraz innych świadczeń	42	65	361	5
-	w tym: z tytułu podatku dochodowego	11	11	0	0
4	inne	524	1 043	1 310	1 303
-	należności od pracowników	177	180	0	228
-	pozostałe	347	863	1 310	1 075
Należności z tytułu dostaw i usług oraz pozostałe należności, razem		27 952	25 861	19 389	26 867

5.4. Informacja o odpisach aktualizujących z tytułu utraty wartości aktywów finansowych, rzeczowych aktywów trwałych, wartości niematerialnych lub innych aktywów oraz o odwróceniu takich odpisów

Lp.	Treść	Stan na 30.09.2013	Stan na 30.06.2013	Stan na 31.12.2012	Stan na 30.09.2012
1	Odpisy aktualizujące wartość należności z tytułu dostaw i usług				
a	stan na początek roku	2 469	2 469	1 072	1 072
b	zwiększenia	222	0	1 677	1382
c	zmniejszenia	215	175	280	226
d	stan na koniec okresu	2 476	2 294	2 469	2 228

W okresie objętym niniejszym sprawozdaniem oraz w okresach objętych danymi porównywalnymi nie występowały pozycje odpisów aktualizujących wartość innych grup aktywów poza wyżej wskazanymi oraz nie zaistniała konieczność ich tworzenia.

5.5. Aktywa i rezerwy z tytułu odroczonego podatku dochodowego

Lp.	Treść	Stan na 30.09.2013	Stan na 30.06.2013	Stan na 31.12.2012	Stan na 30.09.2012
1	Aktywa z tytułu odroczonego podatku dochodowego				
a	stan na początek roku	19 421	19 421	19 673	19 673
b	zwiększenia	211	99	3 713	2 474
c	zmniejszenia	2 318	2 184	3 965	2 936
d	stan na koniec okresu	17 314	17 336	19 421	19 211
2	Rezerwy z tytułu odroczonego podatku dochodowego				
a	stan na początek roku	29 882	29 882	29 773	29 773
b	zwiększenia	32	134	546	872
c	zmniejszenia	1 167	1 697	437	524
d	stan na koniec okresu	28 747	28 319	29 882	30 121
3	Aktywa z tytułu odroczonego podatku dochodowego	17 314	17 336	19 421	19 211
4	Rezerwy z tytułu odroczonego podatku dochodowego	28 747	28 319	29 882	30 121

5.6. Informacje o utworzeniu, zwiększeniu, wykorzystaniu i rozwiązaniu rezerw

Lp.	Treść	2013-01-01	utworzenie	zwiększenie	wykorzystanie	rozwiązanie	2013-09-30
1	Rezerwa na świadczenia emerytalne i podobne	119	0	5	0	6	118
	Razem rezerwy	119	0	5	0	6	118

Lp.	Treść	2013-01-01	utworzenie	zwiększenie	wykorzystanie	rozwiązanie	2013-06-30
1	Rezerwa na świadczenia emerytalne i podobne	119	0	5	0	6	118
	Razem rezerwy	119	0	5	0	6	118

Lp.	Treść	2012-01-01	utworzenie	zwiększenie	wykorzystanie	rozwiązanie	2012-12-31
1	Rezerwa na świadczenia emerytalne i podobne	161	0	0	0	42	119
	Razem rezerwy	161	0	0	0	42	119

Lp.	Treść	2012-01-01	utworzenie	zwiększenie	wykorzystanie	rozwiązanie	2012-09-30
1	Rezerwa na świadczenia emerytalne i podobne	161	0	0	0	0	161
	Razem rezerwy	161	0	0	0	0	161

5.7. Zobowiązania z tytułu dostaw i usług oraz pozostałe zobowiązania

Lp.	Zobowiązania z tytułu dostaw i usług oraz pozostałe zobowiązania	Stan na 30.09.2013	Stan na 30.06.2013	Stan na 31.12.2012	Stan na 30.09.2012
1	z tytułu dostaw i usług	13 588	13 699	10 795	11 216
2	z tytułu podatków, dotacji, ceł, ubezpieczeń oraz innych świadczeń	1 387	1 358	778	2 528
-	w tym: z tytułu podatku dochodowego	0	0	0	
3	pozostałe	2 572	2 081	2 467	2 672
-	zaliczki otrzymane na dostawy	0	0	0	0
-	z tytułu wynagrodzeń	1 410	1 237	1 050	1 602
-	ZFŚS	53	45	41	67
-	pozostałe zobowiązania	1 109	799	1 376	1 003
	Zobowiązania z tytułu dostaw i usług oraz pozostałe zobowiązania, razem	17 547	17 138	14 040	16 416

5.8. Oprocentowane kredyty bankowe i pożyczki

Poniżej przedstawiono wykaz kredytów i pożyczek otwartych w jednostce dominującej na dzień bilansowy 30 września 2013 r.

Nazwa ban-ku	rodzaj zo-bowiązania	Kredyto-biorca	waluta kredo-tytu	kwota pozyska-na	kwota pozosta-ła do spłaty	Oprocento-wanie*	Data przy-znania	Termin spła-ty	Zabezpieczenie
BPS	kredyt inwe-stycyjny	Herkules	PLN	11 800	5 061	WIBOR 1M+marża banku	25.02.2009	31.12.2018	zastaw reje-strowy na składnikach ma-jątku trwałego
BPS	kredyt inwe-stycyjny	Herkules	PLN	18 846	8 459	WIBOR 1M+marża banku	18.06.2009	31.03.2019	zastaw reje-strowy na składnikach ma-jątku trwałego, przelew wierzy-telności z 2 umów handlo-wych
BPS	kredyt inwe-stycyjny	Herkules	PLN	2 735	2 026	WIBOR 3M+marża banku	24.04.2012	30.03.2018	zastaw reje-strowy na składnikach ma-jątku trwałego
BPS	kredyt inwe-stycyjny	Herkules	PLN	4 591	4 539	WIBOR 3M+marża banku	26.09.2012	29.12.2017	zastaw reje-strowy na składnikach ma-jątku trwałego
BPS	limit zadłu-żenia	Herkules	PLN	3 500	3 490	WIBOR 1M+marża banku	26.09.2012	25.09.2014	hipoteka i za-staw rejestrowy na składnikach majątku trwałego
Bank Za-chodni WBK	limit zadłu-żenia	Herkules	PLN	7 300	6 677	WIBOR 1M+marża banku	26.08.2010	31.07.2014	hipoteka i za-staw rejestrowy na składnikach majątku trwałego
Bank Za-chodni WBK	kredyt re-wolwingowy	Herkules	PLN	8 000	5 855	WIBOR 1M+marża banku	26.08.2010	31.03.2015	hipoteka i za-staw rejestrowy na składnikach majątku trwałego
Bank Za-chodni WBK	kredyt inwe-stycyjny	Herkules	PLN	5 828	2 773	WIBOR 1M+marża banku	26.08.2010	22.07.2016	zastaw reje-strowy na składnikach ma-jątku trwałego
Deutsche Bank PBC	kredyt inwe-stycyjny	Herkules	PLN	4 675	4 043	WIBOR 1M+marża banku	17.04.2012	30.04.2022	hipoteka na nie-ruchomości
Bank Mil-lennium	limit zadłu-żenia	Gastel Pre-fabrykacja	PLN	1 000	654	WIBOR 1M+marża banku	25.04.2013	24.04.2014	hipoteka na nie-ruchomości, po-ręczenie Herku-les S.A.
Razem				68 275	43 577				

*- marża banków finansujących nie odbiega poziomem od wartości występujących na rynku i zawiera się w przedziale od 1,8% do 3,0%

5.9. Zobowiązania leasingowe

Poniżej przedstawiono wykaz zadłużenia z tytułu leasingu na dzień bilansowy 30 września 2013 r. i poszczególne dni bilansowe danych porównywalnych.

Lp.	Treść	2013-09-30	2013-06-30	2012-12-31	2012-09-30
1	Zobowiązania długoterminowe z tytułu leasingu finansowego	25 355	19 160	22 184	25 362
2	Zobowiązania krótkoterminowe z tytułu leasingu finansowego	10 823	12 975	14 708	17 631
Razem		36 178	32 135	36 892	42 993

Poniżej przedstawiono wykaz zadłużenia z tytułu leasingu na dzień bilansowy 30 września 2013 r. i poszczególne dni bilansowe danych porównywalnych w podziale na przedsiębiorstwa finansujące:

Lp.	Finansujący	Wartość początkowa kontraktów	Wartość zobowiązania na 30.09.2013
2	BRE Leasing	7 579	822
3	BZ WBK Leasing	3 875	2 182
4	Deutsche Leasing Polska	3 808	792
5	DNB Nord Leasing Polska	542	162
6	ING Lease (Polska)	14 644	3 473
8	Millennium Leasing	32 391	16 357
9	Pekao Leasing	681	52
10	SG Equipment Leasing Polska	7 973	2 368
11	Siemens Finance	14 373	9 970
Razem		85 866	36 178

5.10. Zmiany zobowiązań i aktywów warunkowych w okresie od zakończenia ostatniego roku obrotowego.

Aktywa warunkowe (wykazywane bilansowo):

Lp.	Treść	zmiana	2013-09-30	2012-12-31
1	Roszczenia z tytułu należności dochodzonych na drodze sądowej	-5	887	892
Razem		-5	887	892

Zobowiązania warunkowe (wykazywane bilansowo):

Lp.	Treść	zmiana	2013-09-30	2012-12-31
1	Zobowiązania długoterminowe z tytułu leasingu finansowego zabezpieczone wekslami	3 171	25 355	22 184
2	Zobowiązania krótkoterminowe z tytułu leasingu finansowego zabezpieczone wekslami	-3 885	10 823	14 708
Razem		-714	36 178	36 892

Lp.	Treść	zmiana	2013-09-30	2012-12-31
1	Zobowiązania długoterminowe z tytułu kredytów bankowych zabezpieczone wekslami	-755	20 724	21 479
2	Zobowiązania krótkoterminowe z tytułu kredytów bankowych zabezpieczone wekslami	1 901	6 894	4 993
Razem		1 146	27 618	26 472

Należności i zobowiązania warunkowe (pozabilansowe):

Lp.	Treść	zmiana	2013-09-30	2012-12-31
1	Zobowiązania warunkowe z tytułu gwarancji i poręczeń	3 848	8 480	4 632
Razem		3 848	8 480	4 632

Na kwotę 8 480 tys. zł powyżej wykazaną z tytułu gwarancji i poręczeń na dzień 30 września 2013 r. składają się następujące pozycje:

Lp.	Rodzaj zobowiązania	Benficyjent	Data otwarcia	Data wygaśnięcia	Kwota zobowiązania
1	weksel in blanco na zabezpieczenie zapłaty zobowiązań handlowych	Pol-Oil Corporation Sp. z o.o.	2010-10-12	bezterminowo	<i>Brak zobowiązania</i>
2	gwarancja dobrego wykonania kontraktu	EmiTel Sp. z o.o.	2011-07-07	2014-06-30	20
3	gwarancja dobrego wykonania kontraktu	Polska Agencja Żeglugi Powietrznej	2011-12-09	2014-07-31	17
4	weksel in blanco na zabezpieczenie zapłaty zobowiązań handlowych	Orlen Petro Centrum Sp. z o.o.	2011-12-08	bezterminowo	<i>Brak zobowiązania</i>
5	gwarancja dobrego wykonania kontraktu	EmiTel Sp. z o.o.	2012-09-02	2014-07-31	10
6	gwarancja dobrego wykonania kontraktu	Alcatel-Lucent Polska Sp. z o.o.bz	2012-02-29	2014-10-31	700
7	gwarancja usunięcia wad i usterek	Alcatel-Lucent Polska Sp. z o.o.bz	2012-02-29	2017-10-15	300
8	gwarancja dobrego wykonania kontraktu	Polkomtel SA	2012-04-25	2014-04-27	1 000
9	gwarancja dobrego wykonania kontraktu	EmiTel Sp. z o.o.	2012-06-18	2017-07-31	10
10	gwarancja dobrego wykonania kontraktu	Polkomtel Sp. z o.o.	2012-08-20	2014-08-19	1 600
11	gwarancja dobrego wykonania kontraktu	Torpol S.A.	2012-09-10	2016-06-30	68
12	gwarancja dobrego wykonania kontraktu	PTK Centertel Sp. z o.o.	2013-09-20	2014-09-17	150
13	gwarancja dobrego wykonania kontraktu	T-Mobile Polska S.A.	2012-10-25	2014-10-24	650
14	gwarancja usunięcia wad i usterek	PGE Dystrybucja S.A.	2013-01-15	2015-12-31	4
15	gwarancja usunięcia wad i usterek	PGE Dystrybucja S.A.	2013-05-31	2016-05-14	7
16	weksel in blanco na zabezpieczenie zwrotu zaliczki	Alcatel - Lucent Sp. z o.o.	2013-03-13	2013-09-30	2 430
17	weksel in blanco na zabezpieczenie zapłaty zobowiązań handlowych	Inter Cars S.A.	2013-03-28	bezterminowo	15
18	weksel in blanco na zabezpieczenie zapłaty zobowiązań handlowych	Interoil Sp. j. Kameccy - Galuba	2013-04-18	bezterminowo	<i>Brak zobowiązania</i>
19	poręczenie spłaty kredytu obrotowego za Gastel Prefabrykacja S.A.	Bank Millennium S.A.	2013-04-25	2014-04-24	1 000
20	poręczenie zapłaty zobowiązań handlowych za Gastel Prefabrykacja S.A.	Zakład energetyczne Płock - CH sp. z o.o.	2013-05-20	bezterminowo	500
Razem					8 480

III. DODATKOWE DANE OBJAŚNIAJĄCE

1. Segmenty operacyjne.

Lp.	Treść	od 01.01.2013 do 30.09.2013					
		Razem	Dźwigi	Telekomunikacja	Produkcja	Transport	Inne
1	Przychody ze sprzedaży	73 822	44 158	11 744	7 944	9 806	170
2	Koszty działalności operacyjnej wg segmentów	62 319	35 932	10 222	8 280	7 778	107
3	Wynik segmentu	11 503	8 226	1 522	-336	2 028	63
7	Nieprzypisane koszty zarządu	-4 839					
8	Pozostałe przychody / koszty operacyjne	1 846					
11	Przychody / koszty finansowe	-3 558					
12	Zysk (brutto) z działalności gospodarczej	4 952					
13	Podatek dochodowy nieprzypisany segmentom	972					
14	Zysk/strata udziałowców mniejszościowych	-1					
15	Zysk/strata netto akcjonariuszy jednostki dominującej	3 981					

Lp.	Treść	od 01.01.2012 do 30.09.2012					
		Razem	Dźwigi	Telekomunikacja	Produkcja	Transport	Inne
1	Przychody ze sprzedaży	75 150	50 130	8 930	9 592	6 415	83
2	Koszty działalności operacyjnej wg segmentów	62 991	37 183	7 251	9 909	6 972	1 676
3	Wynik segmentu	12 159	12 947	1 679	-317	-557	-1 593
7	Nieprzypisane koszty zarządu	-5 020					
8	Pozostałe przychody / koszty operacyjne	30					
11	Przychody / koszty finansowe	-3 729					
12	Zysk (brutto) z działalności gospodarczej	3 440					
13	Podatek dochodowy nieprzypisany segmentom	810					
14	Zysk/strata udziałowców mniejszościowych	-1					
15	Zysk/strata netto akcjonariuszy jednostki dominującej	2 631					

2. Czynniki i zdarzenia mające wpływ na osiągnięte przez Grupę Kapitałową wyniki finansowe w okresie objętym sprawozdaniem.

Poniżej zaprezentowano dynamikę pozycji bilansowych na dzień 30 września 2013 i 2012 r.

Lp.	Aktywa	Stan na 30.09.2013	Stan na 30.09.2012	Zmiana wartościowa 30.09.2013 / 30.09.2012	Zmiana procentowa 30.09.2013 / 30.09.2012
I.	AKTYWA TRWAŁE (długoterminowe)	276 849	285 471	-8 622	-3%
1	Wartości niematerialne	1 428	1 169	259	22%
2	Rzeczowe aktywa trwałe	244 478	251 429	(6 951)	-3%
3	Zaliczki na rzeczowe aktywa trwałe	214	0	214	
4	Wartość firmy	12 713	12 713	0	0%
5	Pozostałe aktywa finansowe - udzielone pożyczki	0	233	(233)	-100%
6	Aktywa z tytułu odroczonego podatku dochodowego	17 314	19 211	(1 897)	-10%
7	Rozliczenia międzyokresowe długoterminowe	702	716	(14)	-2%
II	AKTYWA PRZEZNACZONE DO ZBYCIA	18 907	18 825	82	0%
III	AKTYWA OBROTOWE	37 743	32 306	5 437	17%
1	Zapasy	7 539	3 205	4 334	135%
2	Należności z tytułu dostaw i usług oraz pozostałe należności, w tym:	27 952	26 867	1 085	4%
-	z tytułu podatku dochodowego	0	0	0	
3	Aktywa finansowe przeznaczone do obrotu	0	0	0	
4	Pozostałe aktywa finansowe	259	441	(182)	-41%
5	Środki pieniężne i inne ekwiwalenty	282	658	(376)	-57%
6	Rozliczenia międzyokresowe kosztów	1 711	1 135	576	51%
	AKTYWA RAZEM	333 499	336 602	(3 103)	-1%

Istotne wartościowo zmiany w stanie aktywów na prezentowane dni bilansowe to zmniejszenie wartości aktywów trwałych o 3% (blisko 7 mln zł) co ma związek z umorzeniem majątku trwałego oraz zbyciem niektórych jego składników oraz przyrost wartości zapasów o 135% (4,3 mln zł) spowodowany przede wszystkim przyrostem otwartych projektów w dziale budownictwa telekomunikacyjnego.

Lp.	Pasywa	Stan na 30.09.2013	Stan na 30.09.2012	Zmiana wartościowa 30.09.2013 / 30.09.2012	Zmiana procentowa 30.09.2013 / 30.09.2012
I	KAPITAŁ WŁASNY	185 928	183 620	2 308	1%
A	KAPITAŁ JEDNOSTKI DOMINUJĄCEJ	185 886	183 576	2 310	1%
1	Kapitał podstawowy	86 824	86 824	0	0%
2	Akcje Własne	(554)	(498)	(56)	11%
3	Zyski zatrzymane	30 056	28 953	1 103	4%
4	Kapitał zapasowy (nadwyżka ze sprzedaży akcji)	59 941	59 941	0	0%
5	Zysk (strata) z lat ubiegłych	5 638	5 725	(87)	-2%
6	Zysk (strata) netto bieżącego okresu	3 981	2 631	1 350	51%
-	Zysk (strata) netto z działalności kontynuowanej	3 981	2 631	1 350	51%
-	Zysk (strata) netto z działalności zaniechanej	0	0	0	

Lp.	Pasywa	Stan na 30.09.2013	Stan na 30.09.2012	Zmiana wartościowa 30.09.2013 / 30.09.2012	Zmiana procentowa 30.09.2013 / 30.09.2012
B	KAPITAŁ UDZIAŁOWCÓW NIEKOTROLUJĄCYCH	42	44	(2)	-5%
III	ZOBOWIĄZANIA DŁUGOTERMINOWE	99 693	105 210	(5 517)	-5%
1	Rezerwa z tytułu odroczonego podatku dochodowego	28 747	30 121	(1 374)	-5%
2	Rezerwa na świadczenia emerytalne i podobne	112	157	(45)	-29%
3	Kredyty i pożyczki	25 415	28 628	(3 213)	-11%
4	Zobowiązania z tytułu leasingu finansowego	25 355	25 362	(7)	0%
5	Rozliczenia międzyokresowe przychodów	20 064	20 942	(878)	-4%
6	Inne zobowiązania długoterminowe	0	0	0	
IV	ZOBOWIĄZANIA KRÓTKOTERMINOWE	47 878	47 772	106	0%
1	Kredyty i pożyczki	18 162	12 386	5 776	47%
2	Zobowiązania z tytułu leasingu finansowego	10 823	17 631	(6 808)	-39%
3	Rezerwa na świadczenia emerytalne i podobne	6	4	2	50%
4	Rozliczenia międzyokresowe bierne	33	44	(11)	-25%
5	Zobowiązania z tytułu dostaw i usług oraz pozostałe zobowiązania, w tym:	17 547	16 416	1 131	7%
-	z tytułu podatku dochodowego	0	0	0	
6	Rozliczenia międzyokresowe przychodów	1 307	1 291	16	1%
	PASYWA RAZEM	333 499	336 602	(3 103)	-1%

W pasywach na uwagę zasługuje znaczące wartościowo zmniejszenie zobowiązań długoterminowych głównie za sprawą spadku wartości otwartych długookresowych pozycji kredytowych. W grupie zobowiązań krótkoterminowych nastąpił wzrost pozycji dotyczących kredytów (głównie za sprawą krótkiego okresu spłaty kredytu rewalingowego w BZWBK) oraz istotny spadek zobowiązań leasingowych związany ze spłatą dość dużej wartości kontraktów.

Poniżej zaprezentowano pionową analizę struktury pozycji bilansowych.

Lp.	Aktywa	Stan na 30.09.2013		Stan na 30.09.2012	
		dane liczbowe	udział w sumie bilansowej	dane liczbowe	udział w sumie bilansowej
I.	AKTYWA TRWAŁE (długoterminowe)	276 849	83%	285 471	85%
1.	Wartości niematerialne	1 428	0%	1 169	0%
2.	Rzeczowe aktywa trwałe	244 478	73%	251 429	75%
3.	Wartość firmy	12 713	4%	12 713	4%
4.	Pozostałe aktywa długoterminowe	18 230	5%	0	0%
II	AKTYWA PRZEZNACZONE DO ZBYCIA	18 907	6%	18 825	6%
III	AKTYWA OBROTOWE	37 743	11%	32 306	10%
1.	Zapasy	7 539	2%	3 205	1%
2.	Należności z tytułu dostaw i usług oraz pozostałe należności	27 952	8%	26 867	8%
3.	Pozostałe aktywa krótkoterminowe	541	0%	1 099	0%
4.	Rozliczenia międzyokresowe kosztów	1 711	1%	1 135	0%
	AKTYWA RAZEM	333 499	100%	336 602	100%

Lp.	Pasywa	Stan na 30.09.2013		Stan na 30.09.2012	
		dane liczbowe	udział w sumie bilansowej	dane liczbowe	udział w sumie bilansowej
I	KAPITAŁ WŁASNY	185 928	56%	183 620	55%
A	KAPITAŁ JEDNOSTKI DOMINUJĄCEJ	185 886	56%	183 576	55%
1	Kapitał podstawowy	86 824	26%	86 824	26%
2	Akcje Własne	(554)	0%	(498)	0%
3	Zyski zatrzymane	30 056	9%	28 953	9%
4	Kapitał zapasowy (nadwyżka ze sprzedaży akcji)	59 941	18%	59 941	18%
5	Zysk (strata) z lat ubiegłych	5 638	2%	5 725	2%
6	Zysk (strata) netto bieżącego okresu	3 981	1%	2 631	1%
B	KAPITAŁ UDZIAŁOWCÓW NIEKOTROLUJĄCYCH	42	0%	44	0%
III	ZOBOWIĄZANIA DŁUGOTERMINOWE	99 693	30%	105 210	31%
1	Rezerwy długoterminowe	28 859	9%	30 278	9%
2	Kredyty i pożyczki oraz zobowiązania z tytułu leasingu finansowego	50 770	15%	53 990	16%
3	Pozostałe zobowiązania długoterminowe	20 064	6%	20 942	6%
IV	ZOBOWIĄZANIA KRÓTKOTERMINOWE	47 878	14%	47 772	14%
1	Kredyty i pożyczki oraz zobowiązania z tytułu leasingu finansowego	28 985	9%	30 017	9%
2	Zobowiązania z tytułu dostaw i usług oraz pozostałe zobowiązania	17 547	5%	16 416	5%
3	Rezerwy krótkoterminowe i rozliczenia międzyokresowe przychodów	1 346	0%	1 339	0%
	PASYWA RAZEM	333 499	100%	336 602	100%

Poniżej przedstawiono podstawowe wartości wynikowe uzyskane w III kwartale 2013 r. w relacji do odpowiednich wartości uzyskanych w III kwartale 2012 r.

Lp.	Pozycje	Za okres 01.07. - 30.09.2013	Za okres 01.07. - 30.09.2012	Zmiana wartościowa 30.09.2013 / 30.09.2012	Zmiana procentowa 30.09.2013 / 30.09.2012
A	Przychody ze sprzedaży	26 597	27 798	(1 201)	-4%
I	Sprzedaż towarów	277	370	(93)	-25%
II	Sprzedaż produktów	26 320	27 428	(1 108)	-4%
B	Koszty działalności operacyjnej	23 389	25 845	(2 456)	-10%
I	Amortyzacja	3 564	3 484	80	2%
II	Zużycie materiałów i energii	4 389	4 627	(238)	-5%
III	Usługi obce	9 825	8 701	1 124	13%
IV	Podatki i opłaty	172	215	(43)	-20%
V	Wynagrodzenia	3 893	5 284	(1 391)	-26%
VI	Ubezpieczenia społeczne i inne świadczenia	637	919	(282)	-31%
VII	Pozostałe koszty rodzajowe	905	1 217	(312)	-26%
VIII	Zmiana stanu produktów	(205)	1 111	(1 316)	-118%
IX	Wartość sprzedanych towarów i materiałów	209	287	(78)	-27%
C	Zysk (strata) ze sprzedaży	3 208	1 953	1 255	64%
D	Pozostałe przychody operacyjne	692	822	(130)	-16%
E	Pozostałe koszty operacyjne	382	669	(287)	-43%

Lp.	Pozycje	Za okres 01.07. - 30.09.2013	Za okres 01.07. - 30.09.2012	Zmiana wartościowa 30.09.2013 / 30.09.2012	Zmiana procentowa 30.09.2013 / 30.09.2012
F	Zysk (strata) z działalności operacyjnej	3 518	2 106	1 412	67%
G	Przychody finansowe	51	414	(363)	-88%
H	Koszty finansowe	1 102	1 528	(426)	-28%
	w tym : odsetki	1 057	1 505	(448)	-30%
I	Zysk (strata) brutto	2 467	992	1 475	149%
J	Podatek dochodowy	450	239	211	88%
K	Zysk (strata) netto z działalności kontynuowanej	2 017	753	1 264	168%

Pomimo sprzedaży w III kwartale 2013 niższej o 4% od wartości uzyskanej w III kwartale 2012 r. Grupie Kapitałowej udało się osiągnąć wynik na sprzedaży o 64 % wyższy w obecnym okresie. Poprawa rentowności jest zdecydowanym potwierdzeniem pozytywnego wpływu przeprowadzonej restrukturyzacji strony kosztowej działalności, ograniczenia kosztów stałych (spadek wynagrodzeń) i outsourcingu niektórych procesów.

Pozycje	Wartość w III kwartale 2013	Wartość w III kwartale 2012	Zmiana
Zysk (strata) ze sprzedaży	3 208	1 953	+64%

Po uwzględnieniu pozostałej działalności operacyjnej (w grupie tej ujęto m.in. wynik na sprzedaży aktywów trwałych w realizowanym procesie wymiany wyeksploatowanych żurawi), Grupa Kapitałowa odnotowała w obecnym okresie wynik na działalności operacyjnej o 67% wyższy w relacji do wartości analogicznej pozycji w III kwartale 2012 r.

Pozycje	Wartość w III kwartale 2013	Wartość w III kwartale 2012	Zmiana
Zysk (strata) z działalności operacyjnej	3 518	2 106	+67%

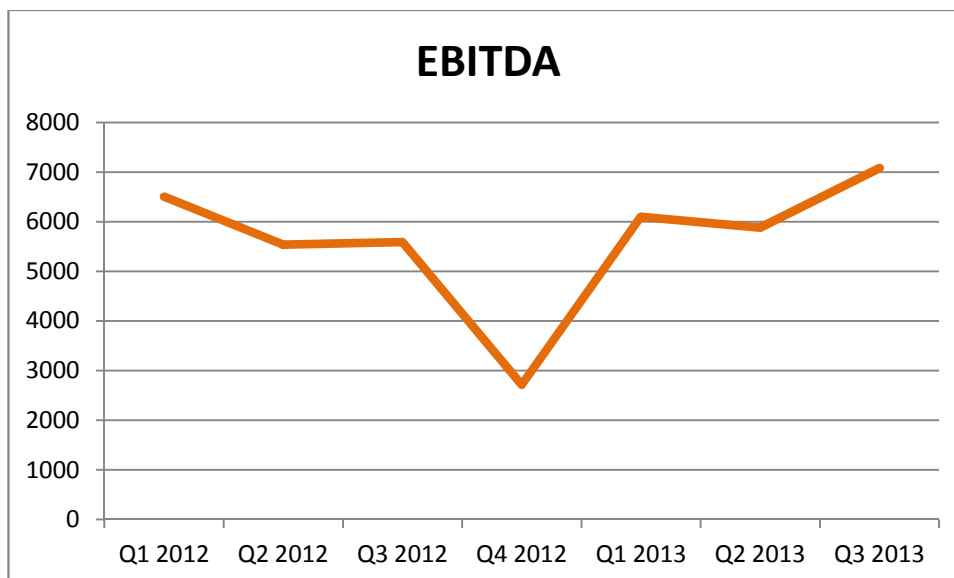
Na szczególną uwagę zasługuje kolejne zmniejszenie kosztów obsługi długu odsetkowego (kredytowego i leasingowego) – koszty odsetek spadły o 30%.

Pozycje	Wartość w III kwartale 2013	Wartość w III kwartale 2012	Zmiana
Koszty odsetek	1 057	1 505	-30%

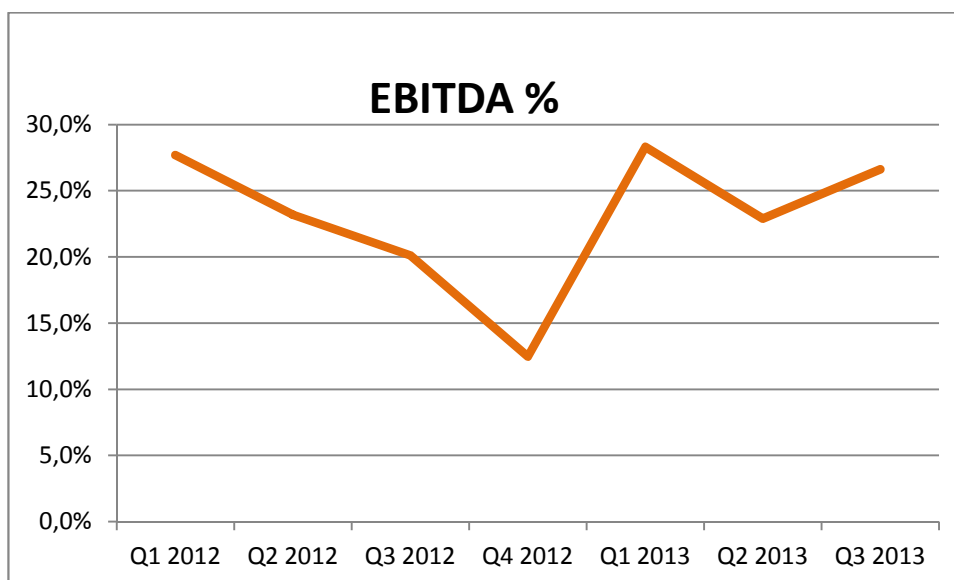
Ograniczenie kosztów finansowych miało istotny wpływ na pozycje wyniku brutto i netto, które były wyższe w okresie objętym niniejszym sprawozdaniem odpowiednio o 149% i 168% w relacji do wartości wypracowanej w okresie porównywalnym 2012 r.

Pozycje	Wartość w III kwartale 2013	Wartość w III kwartale 2012	Zmiana
Wynik brutto	2 467	992	+149%
Wynik netto	2 017	753	+168%

Wyżej opisane rezultaty mają swoje odbicie również w zmianie wartości EBITDA, która po zdecydowanym spadku odnotowanym w fatalnym dla działalności Grupy IV kwartale 2012 r. dynamicznie się odbudowuje. Poniżej przedstawiono kwartalną dynamikę EBITDA w okresie od stycznia 2012 r. do września 2013 r.



Poniżej przedstawiono kwartalną dynamikę wskaźnika EBITDA/sprzedaż w okresie od stycznia 2012 r. do września 2013 r.



Poniżej przedstawiono porównanie wartości wynikowych uzyskanych w obu dziewięciomiesięcznych okresach.

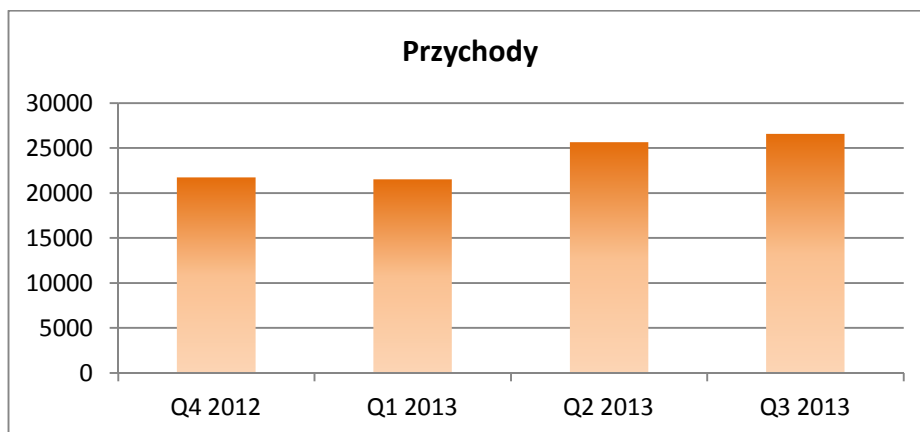
Lp.	Pozycje	Za okres 01.01. - 30.09.2013	Za okres 01.01. - 30.09.2012	Zmiana wartościowa 30.09.2013 / 30.09.2012	Zmiana procentowa 30.09.2013 / 30.09.2012
A	Przychody ze sprzedaży	73 822	75 150	(1 328)	-2%
I	Sprzedaż towarów	659	765	(106)	-14%
II	Sprzedaż produktów	73 163	74 385	(1 222)	-2%
B	Koszty działalności operacyjnej	67 158	68 011	(853)	-1%
I	Amortyzacja	10 548	10 460	88	1%
II	Zużycie materiałów i energii	13 418	12 865	553	4%
III	Usługi obce	26 523	21 827	4 696	22%
IV	Podatki i opłaty	469	547	(78)	-14%
V	Wynagrodzenia	11 722	15 506	(3 784)	-24%

Lp.	Pozycje	Za okres 01.01. - 30.09.2013	Za okres 01.01. - 30.09.2012	Zmiana wartościowa 30.09.2013 / 30.09.2012	Zmiana procentowa 30.09.2013 / 30.09.2012
VI	Ubezpieczenia społeczne i inne świadczenia	2 065	2 806	(741)	-26%
VII	Pozostałe koszty rodzajowe	2 700	3 593	(893)	-25%
VIII	Zmiana stanu produktów	(773)	(126)	(647)	513%
IX	Wartość sprzedanych towarów i materiałów	486	533	(47)	-9%
C	Zysk (strata) ze sprzedaży	6 664	7 139	(475)	-7%
D	Pozostałe przychody operacyjne	2 452	1 842	610	33%
E	Pozostałe koszty operacyjne	606	1 812	(1 206)	-67%
F	Zysk (strata) z działalności operacyjnej	8 510	7 169	1 341	19%
G	Przychody finansowe	151	807	(656)	-81%
H	Koszty finansowe	3 709	4 536	(827)	-18%
	<i>w tym : odsetki</i>	3 227	4 432	(1 205)	-27%
I	Zysk (strata) brutto	4 952	3 440	1 512	44%
J	Podatek dochodowy	972	810	162	20%
K	Zysk (strata) netto z działalności kontynuowanej	3 980	2 630	1 350	51%

Porównując oba powyższe okresy należy mieć na uwadze fakt, że pierwsze trzy kwartały 2012 r. to był dla budownictwa okres dobrej koniunktury, w którym realizowano zdecydowanie więcej projektów niż obecnie (m.in. szereg inwestycji infrastrukturalnych związanych z mistrzostwami EURO 2012). Trzy kwartały bieżącego roku charakteryzują się spowolnieniem gospodarczym szczególnie odczuwanym w sektorach związanych z budownictwem – dynamika produkcji budowlano – montażowej spadła w tym okresie w porównaniu do pierwszych 9 miesięcy 2012 r. o ponad 15%. Na tym tle osiągnięcie obecnie wyniku na sprzedaży jedynie o 7 % niższego od wartości tej pozycji w analogicznym okresie ubiegłego roku można uznać za sukces. Korzystne działania ujęte w pozostałej działalności operacyjnej oraz zdecydowane ograniczenie kosztów finansowania pozwoliły uzyskać w okresie styczeń- wrzesień 2013 r. wynik brutto wyższy o 44%, a wynik netto wyższy o 51% od tych pozycji wynikowych w analogicznym okresie ubiegłego roku. Wartości te postrzegać należy zdecydowanie pozytywnie zwłaszcza w tak trudnej sytuacji sektora budowlanego.

3. Istotne dokonania i niepowodzenia oraz związane z nimi zdarzenia w okresie objętym sprawozdaniem.

Istotnym osiągnięciem obecnego okresu jest zahamowanie spadku przychodów wywołanego makroekonomicznymi czynnikami zewnętrznymi w II połowie ubiegłego roku. Uzyskany wolumen sprzedaży wskazuje na to, że Herkules S.A. stosunkowo dobrze radzi sobie w trudnych okolicznościach rynkowych, które wymagają elastyczności i szybkich zmian dostosowawczych. Pozytywny trend może w najbliższym czasie zostać krótkookresowo ograniczony przez wpływ sezonu zimowego, jednak w związku z pozytywnymi opiniami na temat przyszłej koniunktury można przypuszczać, że w kolejnych kwartałach uda się zachować tendencję wzrostową.



Drugim pozytywnym aspektem okresu objętego niniejszym sprawozdaniem jest odnotowanie wyraźnego wpływu podjętych w poprzednich okresach działań reorganizacyjnych i restrukturyzacyjnych dotyczących głównie optymalizacji struktury kosztów i poprawy efektywności operacyjnej, które przyniosły skutek w postaci wyraźnej poprawy rentowności działalności podstawowej.

Okres objęty niniejszym sprawozdaniem jest kolejnym okresem, w którym odnotowano spadek finansowych kosztów obsługi długu odsetkowego.

Wyżej opisane zdarzenia skutkują znaczącym przyrostem wartości wyniku brutto i netto, zwłaszcza w ujęciu kwartał do kwartału.

4. Informacje na temat zmian sytuacji gospodarczej i warunków prowadzenia działalności, które mają istotny wpływ na wartość godziwą aktywów finansowych i zobowiązań finansowych.

Poniżej wykazano uwarunkowania, które wywierać mogą znaczący wpływ na wartość aktywów finansowych i zobowiązań finansowych Grupy Kapitałowej w grupach aktywów i pasywów wykazujących istotne wartości:

1. **należności z tytułu dostaw i usług** – na ich wartość oddziałują czynniki związane z ogólną sytuacją makroekonomiczną oraz koniunktura panująca w sektorach, w których działa Herkules S.A.; spadki popytu i wzrost konkurencji mogą wpłynąć negatywnie na negocjowane terminy płatności oraz poziom wypłacalności kontrahentów, co skutkować będzie tworzeniem odpisów aktualizujących; w związku z zagrożeniem spłat należności od niektórych kontrahentów, na dzień bilansowy 30 września 2013 r. utworzono stosowne odpisy aktualizujące;

2. **aktywa przeznaczone do sprzedaży** – wartość tej pozycji jest uzależniona od ewentualnej transakcji sprzedaży w chwili jej realizacji; na dzień publikacji niniejszego raportu nie dostrzega się zagrożeń z tego tytułu;

3. **udzielone pożyczki** – pożyczki udzielone przez spółkę dominującą oprocentowane są stałą stopą procentową, a więc wartości okresowych spłat nie podlegają wahaniom zależnym od warunków rynkowych stóp procentowych, jednakże kondycja ekonomiczna pożyczkobiorców zależna od warunków panujących w gospodarce może negatywnie wpłynąć na zdolność do spłaty przez nich zobowiązania; na dzień publikacji niniejszego raportu nie dostrzega się istotnych zagrożeń z tego tytułu;

4. **rozliczenia międzyokresowe przychodów z tytułu dotacji** – wartość przyszłych wpływów z tytułu dofinansowania UE nie jest uzależniona wprost od czynników makroekonomicznych, pod warunkiem wypełnienia przez Spółkę zobowiązań wynikających z zawartych umów o dotację, na dzień publikacji niniejszego raportu nie dostrzega się zagrożeń z tego tytułu;

5. **kredyty bankowe i zobowiązania leasingowe** – Grupa jest narażona na ryzyko kursowe (część zobowiązań leasingowych jest nominowanych w walutach obcych) oraz ryzyko stopy procentowej, a więc na wzrost kosztów obsługi długu bankowego i leasingowego; warunki panujące w gospodarce wprost oddziałują na wysokość bazowych stóp procentowych, jak również w nieco mniejszym stopniu na wysokość marży narzuconej przez instytucje finansujące; sytuacja ogólnogospodarcza istniejąca w danym okresie ma także istotny wpływ na zdolność Spółki do wywiązywania się z zobowiązań wobec instytucji finansujących, a negatywne efekty w tym zakresie mogą skutkować również podwyższeniem kosztów obsługi długu; na dzień publikacji niniejszego raportu nie dostrzega się zagrożeń z tego tytułu;

6. **zobowiązania z tytułu dostaw i usług** – ogólna sytuacja makroekonomiczna oraz uwarunkowania panujące w obsługuje przez spółkę dominującą sektorach mają wpływ na otrzymywane przez Grupę wpływy, a więc i na zdolność do regulowania przez nią zobowiązań, negatywne efekty pogorszenia koniunktury mogą skutkować wzrostem kosztów obsługi zobowiązań handlowych o naliczane przez kontrahentów odsetki, lub też o koszty ich windykacji; na dzień publikacji niniejszego raportu nie dostrzega się zagrożeń z tego tytułu;

7. **zobowiązania z tytułu wynagrodzeń** – niska dynamika poziomu wynagrodzeń i ich częściowe uzależnienie od osiągniętych efektów ekonomicznych nie stwarzają istotnego ryzyka w relacji do warunków panujących w gospodarce.

5. Rodzaj oraz kwoty pozycji nietypowych wpływających na dane bilansowe i wynikowe.

W okresie objętym niniejszym sprawozdaniem nie zarejestrowano pozycji nietypowych o charakterze nierynkowym mających istotny wpływ na prezentowane dane finansowe.

6. Wartości szacunkowe wywierające istotny wpływ na bieżący okres śródroczny.

W Grupie Kapitałowej Herkules występują następujące podstawowe obszary dotyczące przyszłości i źródła niepewności występujące na dzień bilansowy, z którymi związane jest istotne ryzyko znaczącej korekty wartości bilansowych aktywów i zobowiązań w następnym okresie finansowym:

Okres ekonomicznej użyteczności środków trwałych oraz wartości niematerialnych

Okres ekonomicznej użyteczności oraz metodę amortyzacji aktywów weryfikuje się co najmniej na koniec każdego roku finansowego. Spółka oszacowała okres ekonomicznej użyteczności na bazie doświadczenia oraz informacji dostępnych na rynku, jednakże gdyby pojawiły się inne informacje lub weryfikacje eksperckie, posiadając takie informacje być może Spółka skorygowałaby okres ekonomicznej użyteczności środków trwałych i wartości niematerialnych i prawnych.

Świadczenia pracownicze

Ustalając wysokość rezerw na świadczenia pracownicze, tj. rezerwy na świadczenia emerytalne, rentowe, jubileuszowe i pośmiertne wzięto pod uwagę takie czynniki jak: stopy dyskontowe, inflacja, wzrost płac, oczekiwany przeciętny okres zatrudnienia.

Wysokość ustalonych odpisów aktualizujących należności

Ustalając wysokość odpisów aktualizujących należności, Spółka wykorzystuje ogólnie dostępne informacje o kondycji finansowej dłużnika do oceny prawdopodobieństwa odzyskania należnych kwot. Istnieje możliwość, iż posiadając pełniejsze lub odmienne informacje Spółka ustaliłaby odpisy w innej wysokości.

7. Informacja o istotnych transakcjach nabycia i sprzedaży rzeczowych aktywów trwałych oraz o istotnym zobowiązaniu z tytułu dokonania zakupu rzeczowych aktywów trwałych.

W III kwartale 2013 r. Herkules S.A. dokonała sprzedaży jednego z wyeksploatowanych żurawi kołowych Terex Demag. Zbycie tego żurawia jest elementem strategii wymiany najbardziej wyeksploatowanych żurawi kołowych, które będą zastępowane nowymi maszynami. Realizacja tych zamierzeń jest przewidywana na okres najbliższych kilku lat. W procesie tym w lipcu 2013 r. pozyskano dwa żurawie kołowe marki Liebherr o udźwigu 250 t o łącznej wartości 9,7 mln zł. Zakup ten sfinansowany został leasingiem, a zobowiązanie z tego tytułu na dzień bilansowy 30 września 2013 r. wyniosło 8,7 mln zł.

We wrześniu 2013 r. Herkules S.A. zawarła umowy zakupu trzech nowych żurawi kołowych Liebherr, w tym dwa o maksymalnym udźwigu 200 t i jeden – 130 t. łączna wartość zamówienia to kwota 2,5 mln eur. Dostawa tych maszyn przewidziana jest do realizacji w lutym 2014 r. W celu sfinansowania Inwestycji Spółka zamierza skorzystać z zewnętrznych źródeł finansowania.

8. Informacje o toczących się postępowaniach przed sądem, organem właściwym dla postępowania arbitrażowego lub organem administracji publicznej.

Grupa Kapitałowa nie uczestniczy w postępowaniach przed sądem, organem właściwym dla postępowania arbitrażowego lub organem administracji publicznej, które jednostkowo lub łącznie dotyczyłyby wartości stanowią-

cych co najmniej 10% kapitałów własnych. Spółka dominująca występuje jako strona w postępowaniach sądowych, a spory dotyczą zapłaty należności handlowych kwestionowanych przez kontrahentów lub kontrahentów w upadłości oraz roszczeń zobowiązaniowych, co do których Spółka ma wątpliwości w zakresie jakości wykonania swych zamówień.

9. Informacje o istotnych rozliczeniach z tytułu spraw sądowych.

Herkules S.A. nie uczestniczy w postępowaniach sądowych dotyczących zobowiązań lub wierzycelności, które jednostkowo lub łącznie dotyczyłyby wartości istotnie wpływających na sprawozdanie finansowe. Spółka uczestniczy w postępowaniach sądowych, które dotyczą zapłaty należności handlowych kwestionowanych przez kontrahentów lub kontrahentów w upadłości oraz roszczeń zobowiązaniowych, co do których Spółka ma wątpliwości w zakresie jakości wykonania swych zamówień.

Jedyną wyjątkową z uwagi na wartość sprawą sądową jest postępowanie Herkules S.A. przeciwko Strabag Sp. z o.o., o zapłatę wynagrodzenia w kwocie 1,3 mln zł za roboty budowlane wykonane żurawiami gąsienicowymi i kołowymi. Na bieżącym etapie postępowania pomiędzy stronami będą prowadzone mediacje i Zarząd obecnie ocenia należność jako ściągальną, jednakże nie można wykluczyć, że zaistnieje konieczność utworzenia odpisu aktualizującego na całość lub część tej kwoty w bliskiej przyszłości.

Gastel Hotele Sp. z o.o. i Gastel Prefabrykacja S.A. nie uczestniczą w żadnych postępowaniach sądowych.

Poniżej wykazano informacje o rozliczeniach z tytułu spraw sądowych dotyczących odzyskiwania przez spółkę dominującą jej należności handlowych, które zaewidencjonowano księgowo w porównywanym okresie.

Lp.	Treść	01.01. - 30.09.2013	01.01. - 30.09.2012	01.01. - 30.06.2013	01.01. - 30.06.2012
1	Należności dochodzone na drodze sądowej na koniec okresu	887	893	889	901
2	Należności odzyskane na drodze sądowej w okresie	535	6	326	96
3	Poniesione koszty sądowe z tytułu windykacji należności w okresie	85	24	42	10
4	Odzyskane koszty sądowe z tytułu windykacji należności w okresie	33	3	21	1

10. Zdarzenia dotyczące lat ubiegłych oraz korekty błędów poprzednich okresów.

Nie zaistniała konieczność ujęcia w niniejszym sprawozdaniu zdarzeń dotyczących lat ubiegłych.

11. Informacje o niespłaceniu kredytu lub pożyczki lub naruszeniu istotnych postanowień umowy kredytu lub pożyczki, w odniesieniu do których nie podjęto żadnych działań naprawczych.

W okresie objętym niniejszym sprawozdaniem spółka dominująca oraz spółki zależne nie naruszyły postanowień zawartych przez nie umów kredytowych i umów dotyczących pożyczki.

12. Informacje o zmianie sposobu ustalania wartości godziwej instrumentów finansowych.

W okresie objętym niniejszym sprawozdaniem nie dokonano zmian w metodach szacowania wartości Instrumentów finansowych wycenianych w wartości godziwej.

13. Informacje dotyczące zmiany w klasyfikacji aktywów finansowych w wyniku zmiany celu lub wykorzystania tych aktywów.

W okresie objętym niniejszym sprawozdaniem nie dokonano zmian w klasyfikacji aktywów finansowych, których przyczyną byłaby zmiana celu lub wykorzystania tych aktywów.

14. Stanowisko zarządu odnośnie możliwości zrealizowania wcześniej publikowanych prognoz wyników na dany rok, w świetle wyników zaprezentowanych w raporcie kwartalnym w stosunku do wyników prognozowanych.

Do dnia przekazania do publicznej wiadomości niniejszego raportu Spółka nie publikowała prognozy wyników finansowych na 2013 r.

15. Sezonowość lub cykliczność działalności.

W segmentach rynku budowlanego, w których Grupa prowadzi działalność występuje charakterystyczna dla całego rynku budowlanego sezonowość sprzedaży, która jest konsekwencją uzależniania harmonogramu zakontraktowanych robót od warunków atmosferycznych. W efekcie Grupa odnotowuje wysokie wykorzystanie mocy usługowych i produkcyjnych w miesiącach kwiecień-listopad (w sezonie) i niższe w pozostałych miesiącach (poza sezonem). W celu ograniczenia wpływu tego zjawiska na wyniki finansowe Grupy, podejmuje ona kroki zmierzające do dywersyfikacji prowadzonej działalności oraz dostosowuje potencjał usługowy i produkcyjny do zmieniającego się poziomu popytu.

16. Podstawowe dane spółek objętych konsolidacją.

Poniżej przedstawiono podstawowe jednostkowe dane spółek objętych konsolidacją – Gastel Hotele Sp. z o.o. i Gastel Prefabrykacja S.A. Dane są przytoczone przed dokonaniem wyłączeń konsolidacyjnych. Spółka Gastel Prefabrykacja nie istniała w okresie porównywalnym.

Dane finansowe	Spółka	01.01. - 30.09.2013	01.01. - 30.09.2012
Przychody ze sprzedaży	Gastel Hotele Sp. z o.o.	30	0
	Gastel Prefabrykacja S.A.	5 667	-
Zysk brutto	Gastel Hotele Sp. z o.o.	-52	-67
	Gastel Prefabrykacja S.A.	-278	-
Zysk netto	Gastel Hotele Sp. z o.o.	-52	-67
	Gastel Prefabrykacja S.A.	-235	-
Suma aktywów	Gastel Hotele Sp. z o.o.	3 718	3 713
	Gastel Prefabrykacja S.A.	15 522	-

17. Wspólne przedsięwzięcia, w których Spółka Dominująca jest współnikiem.

W okresie objętym niniejszym sprawozdaniem Spółka Dominująca nie była współnikiem wspólnych przedsięwzięć.

18. Transakcje z podmiotami powiązanymi.

W okresie styczeń – wrzesień 2013 r. Spółka Dominująca oraz jednostki od niej zależne nie zawarły jednej lub wielu transakcji z podmiotami powiązanymi, które pojedynczo lub łącznie były istotne i zostały zawarte na innych warunkach niż rynkowe.

Z uwagi na reorganizację strony operacyjno – personalnej Spółki Dominującej w okresie objętym niniejszym sprawozdaniem wzrosły obroty z jednym z podmiotów powiązanych personalnie – Kaameleon. Podmiot ten współpracuje z Herkules S.A. świadcząc na zasadach outsourcingu usługi serwisowe i roboty budowlane związane z pracą żurawi posiadanych przez Spółkę Dominującą. Współpraca powyższa realizowana jest na warunkach rynkowych. Poniżej wykazano obroty z tym podmiotem w poszczególnych prezentowanych okresach.

Treść	2013-01-01 – 2013-09-30	2012-01-01 – 2012-12-31	2012-01-01 – 2012-09-30
Obroty Herkules S.A. z Kaameleon	3 034	467	249

Podjęcie współpracy z Kaameleon pozwoliło Spółce na zmniejszenie zatrudnienia, co przyniosło znaczące oszczędności w zakresie kosztów wynagrodzeń i pochodnych obowiązkowych składek. Biorąc pod uwagę sytuację rynkową w sektorze budownictwa Herkules SA zamierza w dalszym ciągu restrukturyzować formy zatrudnienia na rzecz podmiotów prowadzących zarejestrowaną działalność gospodarczą.

W skonsolidowanym sprawozdaniu finansowym podlegały wyłączeniom konsolidacyjnym przychody oraz koszty za okres od 1 stycznia do 30 września 2013 r. oraz należności i zobowiązania na dzień 30 września 2013 r. zrealizowane z podmiotami zależnymi, które przedstawiały się następująco:

Dane finansowe	Herkules S.A.	Gastel Hotele Sp. z o.o.	Gastel Prefabrykacja S.A.	Razem wyłączenia
Przychody od pozostałych spółek w Grupie w okresie 01.01-30.09.2013	173	30	190	393
Koszty od pozostałych spółek w Grupie w okresie 01.01-30.09.2013	190	12	191	393
Należności od pozostałych spółek w Grupie na dzień 30.09.2013	350	6	0	356
Zobowiązania wobec pozostałych spółek w Grupie na dzień 30.09.2013	0	301	55	356

19. Skutki zmian w strukturze Grupy Kapitałowej Herkules.

Z uwagi na chęć uporządkowania struktury aktywów i wyodrębnienia wyraźnych priorytetów biznesowych w dniu 16 października 2012 r. Zarząd Herkules S.A. podjął uchwałę o zbyciu zorganizowanej części przedsiębiorstwa w postaci Zakładu Prefabrykacji Betonu Karsin, poprzez wniesienie jej aportem do spółki zależnej. W tym celu w dniu 23 listopada 2012 r. założona została spółka Gastel Prefabrykacja S.A., której 100% akcji objęła Herkules S.A. Spółka ta została utworzona przez Herkules S.A. wyłącznie w celu przejęcia segmentu produkcji prefabrykatów żelbetowych ze spółki macierzystej.

W związku z realizacją powyższej koncepcji w dniu 2 kwietnia 2013 r. dokonano wniesienia wkładu niepieniężnego w postaci Zakładu Prefabrykacji Betonu Karsin jako zorganizowanej części przedsiębiorstwa do powyższej spółki na podwyższenie kapitału. Kapitał został podwyższony o kwotę 12 466 000,00 zł, co znalazło potwierdzenie

w wyemitowaniu przez Spółkę 12 466 000 akcji na okaziciela serii B o wartości 1,00 zł każda. Podobnie jak emisję założycielską, całość akcji nowej emisji objęła spółka Herkules S.A. w zamian za przekazany aport.

Główną działalnością Gastel Prefabrykacja S.A. jest produkcja wież strunobetonowych wirowanych dla reklamy, energetyki i telekomunikacji, żerdzi energetycznych oraz kontenerów telekomunikacyjnych i energetycznych. Zarząd rozważa możliwość wprowadzenia Spółki Gastel Prefabrykacja S.A. na jeden z rynków notowań na GPW.

Zbycie zorganizowanej części przedsiębiorstwa poprzez jej wniesienie do spółki zależnej jest elementem reorganizacji struktury Grupy Kapitałowej Herkules. Utworzenie samodzielnego przedsiębiorstwa produkcyjnego zoptymalizuje koszty jego funkcjonowania w ramach grupy oraz otworzy szersze niż dotychczas możliwości pozyskania zewnętrznego finansowania dla tej działalności gospodarczej, co sprzyjać będzie elastycznemu reagowaniu na zmienność koniunkturalną w obsługiwanej branży i rozszerzeniu spektrum działania podmiotu zależnego, a w konsekwencji umocnieniu pozycji przedsiębiorstwa w sektorze prefabrykatów dedykowanych przede wszystkim zastosowaniom energetycznym i telekomunikacyjnym.

Wydzielenie w ramach Grupy Kapitałowej Herkules produkcji elementów strunobetonowych jest również podyktowane chęcią koncentracji w spółce dominującej usług związanych z działalnością wynajmu żurawi.

W związku z tym, że wydzielenie działu produkcji do spółki zależnej miało miejsce wyłącznie w ramach Grupy Kapitałowej, to fakt ten nie ma wpływu na skonsolidowane dane finansowe. Skutki oddziaływania transferu działalności produkcyjnej na kształt jednostkowego sprawozdania finansowego zostały zaprezentowane w dodatkowej notcie objaśniającej znajdującej się w ostatniej części niniejszego raportu zawierającej skrócone jednostkowe sprawozdanie finansowe.

20. Informacja o emisji, wykupie i spłacie dłużnych i kapitałowych papierów wartościowych.

20.1. Funkcjonowanie programu motywacyjnego opartego na akcjach.

W dniu 4 sierpnia 2011 r. Rada Nadzorcza Herkules S.A. przyjęła Motywacyjny Program Warrantów Subskrypcyjnych. Program ten dotyczy wynagradzania kluczowych pracowników Spółki i przeprowadzony będzie w latach 2011 – 2013.

Dla realizacji programu wyemitowanych zostało 9 500 000 warrantów subskrypcyjnych zawierających prawo do objęcia akcji Spółki (w relacji 5 warrantów = 1 akcja), które Rada Nadzorcza Spółki będzie przydzielać wytypowanym przez nią Osobom Uprawnionym. Akcje, do których uprawniają warrandy nabywane będą przez Osoby Uprawnione po cenie emisyjnej 2,00 zł za akcję. Osoby Uprawnione zyskają prawo do objęcia warrantów pod warunkiem spełnienia określonych w regulaminie Programu kryteriów, a mianowicie:

- kryterium lojalnościowego polegającego na pozostawaniu przez Osobę Uprawnioną w stosunku pracy ze Spółką w dniu weryfikacji kryterium, oraz
- kryterium uznaniowego wynikającego z oceny przez Radę Nadzorczą efektów ekonomicznych osiągniętych przez Spółkę w okresie poszczególnych okresach rozliczeniowych funkcjonowania Programu.

Program został podzielony na trzy okresy rozliczeniowe, w których oceniane będą przez Radę Nadzorczą kryteria przyznawania warrantów:

- okres od 1 stycznia do 30 czerwca 2011 r., za który Rada Nadzorcza może przyznać do 2 900 000 warrantów - prawo realizacji zakupu akcji z tych warrantów będzie mogło być realizowane w okresie od 1 sierpnia do 30 września 2012 r. lub w okresie realizacji praw z następnych transz;
- okres od 1 lipca do 31 grudnia 2011 r., za który Rada Nadzorcza może przyznać do 3 000 000 warrantów - prawo realizacji zakupu akcji z tych warrantów będzie mogło być realizowane w okresie od 1 listopada do 31 grudnia 2012 r. lub w okresie realizacji praw z następnej transzy;
- okres od 1 stycznia do 31 grudnia 2012 r., za który Rada Nadzorcza może przyznać do 3 600 000 warrantów - prawo realizacji zakupu akcji z tych warrantów będzie mogło być realizowane w okresie od 1 listopada do 31 grudnia 2013 r.;

Program nie generuje obciążeń dla wyniku finansowego Spółki ze względu na fakt, iż na dzień uchwalenia Programu i zaprezentowania jego warunków Osobom Uprawnionym cena rynkowa akcji Spółki była niższa od wartości nominalnej akcji określonej dla Osób Uprawnionych jako cena zakupu akcji w trakcie realizacji praw z warrantów.

Za pierwszy z podanych wyżej okresów w 2011 r. w ramach realizacji programu przydzielono osobom uprawnionym I tranzę 2 810 000 warrantów subskrypcyjnych, które wszystkie zostały objęte przez osoby uprawnione. W lipcu 2012 r. przyznano II tranzę warrantów za drugi z wymienionych okresów w ilości 3 090 000 szt. Osoby uprawnione w z powyższej puli objęły 2 345 000 warrantów. W lipcu 2013 r. przyznano III tranzę warrantów za trzeci z wymienionych okresów oraz warranty nie objęte przez osoby uprawnione w poprzednich terminach w łącznej ilości 4 345 000 warrantów. Do dnia publikacji niniejszego raportu wszystkie warranty wynikające z Programu zostały objęte.

20.2. Skup akcji własnych.

W dniu 10 listopada 2011 r. Nadzwyczajne Walne Zgromadzenie Herkules S.A. upoważniło Zarząd Spółki do nabycia akcji własnych w celu ich późniejszego umorzenia. Uchwała powyższa została podjęta w związku z sytuacją panującą na rynkach finansowych, która ma silny wpływ na wycenę akcji Spółki, która zdaniem Zarządu odbiega istotnie od rzeczywistej wartości przedsiębiorstwa.

Upoważnienie udzielone Zarządowi obejmuje możliwość przeprowadzenia skupu akcji własnych w okresie od 10 listopada 2011 r. do 31 grudnia 2014 r. Łączna liczba nabywanych akcji ma nie przekroczyć 28% ogólnej liczby akcji, a wysokość środków przeznaczonych na skup ma być nie większa niż 24 310 798,40 zł. Akcję mają być nabywane za pośrednictwem domu maklerskiego w obrocie anonimowym na GPW, a Spółka nabywać ma dziennie nie więcej niż 361 766 akcji, przy czym transakcje nabycia akcji w liczbie przekraczającej 10% ogólnej liczby akcji zostaną zawarte w okresie dłuższym niż 60 dni od dnia ostatniego nabycia. Niezależnie od powyższego, Zarząd kierując się interesem Spółki, po zasięgnięciu opinii Rady Nadzorczej może zakończyć skup akcji przed 31 grudnia 2014 r. lub przed wyczerpaniem całości środków przeznaczonych ich nabycie akcji, lub także zrezygnować z nabycia akcji w całości lub w części.

Skup akcji własnych sfinansowany ma być środkami własnymi Spółki zgromadzonych na celowym kapitale rezerwowym w kwocie 24 310 798,40 zł wydzielonym z kapitału zapasowego powstałego z zysków lat ubiegłych.

W dniu 24 listopada 2011 r. Zarząd Spółki podjął uchwałę przyjmującą program skupu akcji własnych oraz wyznaczającą terminy skupu na okres pomiędzy 15 grudnia 2011 r. do 31 grudnia 2014 r.

Działania operacyjne związane z realizacją skupu Herkules S.A. prowadziła w III kwartale 2012 r., kiedy to za pośrednictwem Biura Maklerskiego Banku DnB Nord Polska S.A. skupiła w celu umorzenia 397 538 akcji stanowiące 0,916% kapitału akcyjnego Spółki.

W II kwartale 2013 r. w związku z zaprzestaniem działalności operacyjnej przez Biuro Maklerskie Banku DnB Nord Polska S.A. Herkules S.A. rozpoczęła współpracę w powyższym zakresie z Domem Maklerskim Banku Zachodniego WBK S.A. W maju 2013 r. ponownie podjęto działania zmierzające do skupu i do dnia bilansowego 30 września 2013 r. nabyto 44 891 akcji, które stanowiły 0,104% kapitału akcyjnego Spółki oraz ogólnej liczby głosów. Łącznie na dzień bilansowy 30 września 2013 r. Spółka posiadała 442 429 akcji własnych stanowiących 1,019% kapitału akcyjnego oraz ogólnej liczby głosów.

21. Informacja o wypłaconej lub zadeklarowanej dywidendzie.

W okresie objętym niniejszym sprawozdaniem Spółka nie dokonywała wypłaty dywidendy oraz nie deklarowała wypłaty dywidendy.

22. Informacja o udzieleniu przez emitenta lub jednostkę od niego zależną poręczenia kredytu lub pożyczki lub udzieleniu gwarancji w istotnych wartościach.

W okresie sprawozdawczym Spółka ani jednostki wchodzące w skład Grupy Kapitałowej nie udzielały poręczeń kredytu, pożyczki i nie udzielały gwarancji łącznie jednemu podmiotowi lub jednostce zależnej od tego podmiotu o wartości stanowiącej równowartość co najmniej 10% kapitałów własnych Spółki.

W relacjach pomiędzy Herkules S.A. i Gastel Hotele Sp. z o.o. funkcjonuje jedna pożyczka udzielona spółce zależnej przez jednostkę dominującą na podstawie umowy zawartej w dniu 15 października 2007 r. Pożyczka ta jest zasileniem pieniężnym dla spółki zależnej, która nie prowadząc działalności operacyjnej ponosi koszty utrzymania składników majątkowych (nieruchomość hotelowa w Krynicy Zdroju w budowie). W celu sprawniejszego administrowania spółką, Zarząd Herkules S.A. okresowo podwyższa saldo tej pożyczki w miarę potrzeb spółki zależnej. Pożyczka oprocentowana jest stałą stopą odpowiadającą warunkom rynkowym, a odsetki płatne są na koniec okresu pożyczki. Na dzień bilansowy 30 czerwca 2013 r. saldo tej pożyczki powiększone o odsetki wyniosło 260 tys. zł. w dniu 14 lutego 2013 r. Herkules S.A. i Gastel Hotele Sp. z o.o. zawarły aneks zawierający podwyższenia salda pożyczki do kwoty 300 tys. zł i przedłużono termin jej spłaty do 31 grudnia 2014 r. W związku z wydłużeniem okresu spłaty zmienił się charakter tej pozycji na aktywo długoterminowe.

W dniu 26 kwietnia 2013 r. Herkules S.A. poręczyła za Gastel Prefabrykacja S.A. wobec Banku Millennium S.A. spłatę kredytu z tytułu zawartej w tym samym dniu umowy kredytowej dotyczącej limitu zadłużenia w rachunku bieżącym w kwocie 1 mln zł dla spółki zależnej. Umowa kredytowa zawarta jest na warunkach rynkowych, a kredyt oprocentowany jest zmienną stopą procentową w wysokości odpowiadającej rynkowym cenom dla tego typu produktów bankowych. Poręczenie dotyczy maksymalnej kwoty długu określonej na kwotę 1 mln zł i udzielone jest na okres do dnia 24 lipca 2014 r. Udzielenie poręczenia nie jest objęte żadną formą wynagrodzenia z tego tytułu.

W dniu 20 maja 2013 r. Herkules S.A. poręczyła za spłatę zobowiązań przez Gastel Prefabrykacja S.A. wobec Zakładu Energetycznego Płock – Centrum Handlowe Sp. z o.o. Poręczenie dotyczy ewentualnych wymagalnych przyszłych zobowiązań handlowych wobec tej spółki do kwoty 500 tys. zł, wynikającej z prowadzonej przez Gastel Prefabrykacja S.A. i Zakład Energetyczny Płock – Centrum Handlowe Sp. z o.o. współpracy handlowej i ma charakter bezterminowy.

W dniu 21 sierpnia 2013 r. Herkules S.A. poręczyła za Gastel Prefabrykacja S.A. wobec SG Equipment Leasing Polska Sp. z o.o. spłatę zobowiązania leasingowego z tytułu zawartej w tym samym dniu umowy dotyczącej finansowania zakupu i montażu nowej suwnicy do zakładu w Karsinie o wartości 165 tys. zł. Umowa leasingu zawarta jest na warunkach rynkowych. Poręczenie udzielone jest na okres do dnia listopada 2018 r. z możliwością jego wcześniejszego anulowania w sytuacji osiągnięcia przez leasingobiorcę satysfakcjonujących wyników finansowych. Udzielenie poręczenia nie jest objęte żadną formą wynagrodzenia z tego tytułu.

W dniu 1 października 2013 r. Herkules S.A. poręczyła za Gastel Prefabrykacja S.A. wobec SG Equipment Leasing Polska Sp. z o.o. spłatę zobowiązania leasingowego z tytułu zawartej w tym samym dniu umowy dotyczącej finansowania zakupu i montażu nowego wężła betoniarskiego w zakładzie w Karsinie o wartości 861 tys. zł. Umowa leasingu zawarta jest na warunkach rynkowych. Poręczenie udzielone jest na okres do dnia marca 2019 r. z możliwością jego wcześniejszego anulowania w sytuacji osiągnięcia przez leasingobiorcę satysfakcjonujących wyników finansowych. Udzielenie poręczenia nie jest objęte żadną formą wynagrodzenia z tego tytułu.

23. Struktura zatrudnienia.

Poniżej przedstawiono strukturę zatrudnienia Grupy Kapitałowej aktualną na dzień 30 września i 30 czerwca 2013 r. oraz 31 grudnia i 30 września 2012 r.

Grupy pracownicze	stan na 30.09.2013		stan na 30.06.2013		stan na 31.12.2012		stan na 30.09.2012	
	liczebność	struktura	liczebność	struktura	liczebność	struktura	liczebność	struktura
Zarząd jednostki dominującej i jednostek zależnych	4	2%	4	2%	4	2%	3	0%
Żurawie hydrauliczne	64	29%	63	28%	41	23%	58	28%
Żurawie wieżowe	31	14%	30	13%	31	17%	32	16%
Transport	18	8%	19	8%	15	8%	15	7%
Telekomunikacja	20	9%	19	8%	11	6%	11	5%
Produkcja	41	18%	41	18%	36	20%	38	18%
Sprzedaż	16	7%	17	8%	16	9%	17	8%
Działy wsparcia	28	13%	31	14%	24	13%	32	16%
Razem	222	100%	224	100%	178	100%	206	99%
w tym: kadra kierownicza	43	19%	44	20%	36	20%	34	17%

24. Czynniki, które w ocenie emitenta będą miały wpływ na osiągnięte przez niego wyniki w perspektywie co najmniej kolejnego kwartału.

Podstawowym czynnikiem determinującym osiągnięte przez Grupę Kapitałową Herkules wyniki jest bieżąca i prognozowana koniunktura na rynku budowlanym. Obecna sytuacja rynkowa wskazuje na zmniejszenie dynamiki bądź spadek produkcji budowlanej w najbliższych okresach. Redukcja dotyczy w szczególności rynku budownictwa mieszkaniowego, jednakże niektóre gałęzie wciąż rozwijają się dość dynamicznie, jak np. budownictwo energetyczne (w tym: budownictwo źródeł energii odnawialnej), przemysłowe czy kolejowe. Efekty wpływu wciąż odczuwalnego kryzysu sektora budowlanego mogą oddziaływać niekorzystnie na wyniki Grupy Kapitałowej, które będą prezentowane w kolejnych kwartałach w postaci odpisów aktualizujących należności w sytuacji, jeśli zajdzie konieczność ich utworzenia (przykładem może być sprawa spółki Strabag Sp. z o.o. opisana w nocie nr 9 dotyczącej spraw sądowych).

Na efekty działalności gospodarczej wpływ może mieć też zbliżający się okres zimy. Towarzyszące mu warunki klimatyczne i spowodowane nimi ograniczenia w procesach budowlanych mogą negatywnie wpłynąć na wyniki Grupy Kapitałowej w najbliższym sezonie zimowym.

Zarząd Herkules S.A. stara się zapobiegać wpływom negatywnych tendencji rynkowych i zabezpieczyć Spółkę przed niekorzystnymi efektami spadku popytu. Zróżnicowana, kompleksowa i w dużej mierze komplementarna oferta Spółki oraz dywersyfikacja jej działalności sprzyjają jej ochronie przed nagłymi wahaniami koniunktury. Duże znaczenie w tym procesie ma także zreorganizowana struktura bilansowa przedsiębiorstwa i zapewnienie dostępności do różnorodnych źródeł finansowania zewnętrznego.

W perspektywie najbliższych kwartałów nie należy oczekiwać zasadniczych zmian w kierunkach działalności realizowanej przez Grupę i w udziale obsługiwanych sektorów w ogólnej sprzedaży, jednakże w dłuższym okresie można przypuszczać, że rosnąć będzie aktywność przedsiębiorstwa w kierunku infrastruktury związanej z energią odnawialną oraz projektów budowlanych z zakresu energetyki tradycyjnej i przemysłu.

25. Istotne zdarzenia, które nastąpiły po zakończeniu okresu śródrocznego, a nie zostały odzwierciedlone w sprawozdaniu finansowym za ten okres śródroczny.

Na początku października 2013 r. Polska Agencja Rozwoju Przedsiębiorczości zatwierdziła wniosek Herkules S.A. do dofinansowania w ramach I rundy aplikacyjnej w roku 2013 dla Działania 4.4 Programu Operacyjnego Innowacyjna Gospodarka.

W powyższym postępowaniu Spółka przedstawiła projekt pt. „2 turbiny w 72 godziny – Innowacyjna usługa kompleksowego wznoszenia elektrowni wiatrowych”, którego realizacja pozwoli na szerszy udział Herkules S.A. w branży tworzenia odnawialnych źródeł energii, na rozszerzenie działalności Spółki o nowe rynki zagraniczne, wzmocni jej przewagę konkurencyjną oraz korzystnie wpłynie na wizerunek marki Herkules.

Projekt złożony przez Herkules S.A. zostanie dofinansowany w wysokości 17.539.170,00 zł (słownie złotych: siedemnaście milionów pięćset trzydzieści dziewięć tysięcy sto siedemdziesiąt i 00/100). Całkowity szacunkowy koszt inwestycji wyniesie 35.574.100,00 zł (słownie złotych: trzydzieści pięć milionów pięćset siedemdziesiąt cztery tysiące sto złotych i 00/100). Otrzymanie dotacji umożliwi Emitentowi pozyskanie nowych jednostek sprzętowych (w tym 3 żurawi kołowych i 2 zestawów transportowych) niezbędnych do prowadzenia przez Herkules S.A. usług szybszego montażu elektrowni wiatrowych.

26. Inne informacje, które zdaniem Spółki są istotne dla oceny jej sytuacji kadrowej, majątkowej, finansowej, wyniku finansowego i ich zmian oraz informacje, które są istotne dla oceny możliwości realizacji zobowiązań przez Grupę Kapitałową Herkules.

Zarząd Herkules S.A. z siedzibą w Warszawie wedle swej najlepszej wiedzy informuje, że niniejszy raport kwartalny oraz stanowiące jego składniki skrócone skonsolidowane sprawozdanie finansowe za III kwartał 2013 r. oraz skrócone jednostkowe sprawozdanie finansowe za III kwartał 2013 r., a także dane porównywalne sporządzone zostały zgodnie z obowiązującymi zasadami rachunkowości oraz że odzwierciedlają w sposób prawdziwy, rzetelny i jasny sytuację majątkową i finansową Grupy Kapitałowej Herkules, a także jej wynik finansowy. Poza informacjami, które zostały podane w niniejszym raporcie kwartalnym nie znajduje się innych istotnych informacji, które miałyby wpływ na ocenę sytuacji kadrowej, majątkowej i finansowej Grupy Kapitałowej Herkules oraz jej wyniku finansowego i ich zmian, a także innych informacji, które są istotne dla oceny możliwości realizacji zobowiązań przez Grupę.

SKRÓCONE JEDNOSTKOWE SPRAWOZDANIE FINANSOWE



za okres od 1 lipca 2013 r. do 30 września 2013 r.

1. Podstawa sporządzenia skróconego jednostkowego sprawozdania Finansowego

Niniejsze jednostkowe sprawozdanie finansowe sporządzone zostało zgodnie z Międzynarodowymi Standardami Sprawozdawczości Finansowej dla okresu bieżącego i porównywalnego.

Zasady rachunkowości (polityka) zastosowane do sporządzenia mniejszego sprawozdania zostały opublikowane w półrocznym skonsolidowanym raporcie finansowym PSr/2013 w dniu 30 sierpnia 2013 r. Zasady te nie zostały zmienione w stosunku do ostatniego rocznego sprawozdania finansowego.

Jednostkowe sprawozdanie finansowe prezentowane w niniejszym raporcie zawiera dane w następującym układzie:

- jednostkowe sprawozdanie z całkowitych dochodów – za okres od 1 lipca do 30 września 2013 r. i od 1 stycznia do 30 września 2013 r. oraz dane porównywalne za okres od 1 lipca do 30 września 2012 r. i od 1 stycznia do 30 września 2012 r.,
- jednostkowe sprawozdanie z sytuacji finansowej – na dzień 30 września 2013 r. oraz dane porównywalne na dzień 30 czerwca 2013 r., 31 grudnia 2012 r. i 30 września 2012 r.,
- jednostkowy rachunek przepływów pieniężnych – za okres od 1 lipca do 30 września 2013 r. i od 1 stycznia do 30 września 2013 r. oraz dane porównywalne za okres od 1 lipca do 30 września 2012 r. i od 1 stycznia do 30 września 2012 r.,
- jednostkowe zestawienie zmian w kapitale własnym – za okres od 1 lipca do 30 września 2013 r. oraz dane porównywalne prezentujące zmiany w stanie kapitałów w okresie od 1 stycznia do 30 czerwca 2013 r., od 1 stycznia do 31 grudnia 2012 r. i od 1 stycznia do 30 września 2012 r.,

Jednostkowe sprawozdanie finansowe zostało przedstawione w polskich złotych, jako że polski złoty jest podstawową walutą, w której denominowane są transakcje (operacje gospodarcze) Grupy. Dane finansowe w niniejszym sprawozdaniu zostały przedstawione w tysiącach złotych – chyba, że w treści sprawozdania zaznaczono inaczej.

2. Wybrane jednostkowe dane finansowe Herkules S.A.

Wyszczególnienie	w tys. PLN		w tys. EUR	
	9 miesięcy od 01.01. do 30.09.2013	9 miesięcy od 01.01. do 30.09.2012	9 miesięcy od 01.01. do 30.09.2013	9 miesięcy od 01.01. do 30.09.2012
Przychody ze sprzedaży	68 506	75 150	16 222	17 915
Zysk z działalności operacyjnej	12 135	7 226	2 873	1 723
Zysk brutto	8 600	3 507	2 036	836
Zysk netto	6 955	2 697	1 647	643
EBITDA	22 344	17 686	5 291	4 216
Przepływy pieniężne z działalności operacyjnej	8 731	16 174	2 067	3 856
Przepływy pieniężne z działalności inwestycyjnej	4 538	(6 619)	1 075	(1 578)
Przepływy pieniężne z działalności finansowej	(14 660)	(10 218)	(3 471)	(2 436)
Przepływy pieniężne razem	(1 391)	(663)	(329)	(158)
Środki pieniężne	281	658	67	157
Średnia ważona liczba akcji w okresie	43 412 140	43 412 140	43 412 140	43 412 140
Zysk netto z działalności kontynuowanej przypadający na 1 akcję (w zł)	0,16	0,06	0,04	0,01

Wyszczególnienie	w tys. PLN		w tys. EUR	
	na dzień	na dzień	na dzień	na dzień
	30.09.2013	31.12.2012	30.09.2013	31.12.2012
Aktywa razem	334 506	326 424	79 336	79 845
Aktywa trwałe	282 431	281 159	66 986	68 773
Aktywa przeznaczone do zbycia	7 705	7 680	1 827	1 879
Aktywa obrotowe	44 370	37 585	10 523	9 194
Pasywa razem	334 506	326 424	79 336	79 845
Kapitał własny	189 474	182 575	44 938	44 659
- w tym: kapitał akcyjny	86 824	86 824	20 592	21 238
Zobowiązania i rezerwy	145 032	143 849	34 398	35 186

Wybrane dane finansowe prezentowano w sprawozdaniu finansowym w następujący sposób:

- pozycje sprawozdania z sytuacji finansowej przeliczono na euro według średniego kursu wymiany złote- go w stosunku do euro ustalonego przez Narodowy Bank Polski na dzień 30 września 2013 r. oraz na dzień 31 grudnia 2012 r.
- pozycje sprawozdania z całkowitych dochodów oraz rachunku przepływów pieniężnych przeliczono na euro po kursie stanowiącym średnią arytmetyczną średnich kursów ustalonych przez Narodowy Bank Polski na ostatni dzień każdego miesiąca w okresie od 1 stycznia do 30 września 2013 r. oraz od 1 stycz- nia do 30 września 2012 r.

W okresie objętym sprawozdaniem kursy euro przedstawiały się następująco:

kurs średni NBP w okresie od 01.01.2013 do 30.09.2013	4,2231 zł/eur
kurs średni NBP na dzień 30.09.2013	4,2163 zł/eur
kurs średni NBP na dzień 31.12.2012	4,0882 zł/eur
kurs średni NBP w okresie od 01.01.2012 do 30.09.2012	4,1948 zł/eur

3. Skrócone jednostkowe sprawozdanie finansowe.

3.1. Jednostkowe sprawozdanie z całkowitych dochodów Herkules S.A. za okres III kwartału 2013 r.

L.p.	Pozycje	Za okres 01.07. - 30.09.2013	Za okres 01.01. - 30.09.2013	Za okres 01.07. - 30.09.2012	Za okres 01.01. - 30.09.2012
Działalność kontynuowana:					
A	Przychody ze sprzedaży	23 599	68 506	27 798	75 150
I	Sprzedaż towarów	92	304	370	765
II	Sprzedaż produktów	23 507	68 202	27 428	74 385
B	Koszty działalności operacyjnej	20 313	61 530	25 820	67 954
I	Amortyzacja	3 400	10 209	3 484	10 460
II	Zużycie materiałów i energii	2 819	10 480	4 626	12 860
III	Usługi obce	9 195	25 612	8 699	21 822
IV	Podatki i opłaty	114	361	193	500
V	Wynagrodzenia	3 312	10 581	5 284	15 506
VI	Ubezpieczenia społeczne i inne świadczenia	533	1 861	919	2 806
VII	Pozostałe koszty rodzajowe	878	2 654	1 217	3 593
VIII	Zmiana stanu produktów	0	(449)	1 111	(126)
IX	Wartość sprzedanych towarów i materiałów	62	221	287	533
C	Zysk (strata) ze sprzedaży	3 286	6 976	1 978	7 196
D	Pozostałe przychody operacyjne	668	5 714	822	1 842
E	Pozostałe koszty operacyjne	331	555	669	1 812
F	Zysk (strata) z działalności operacyjnej	3 623	12 135	2 131	7 226
G	Przychody finansowe	55	162	417	814
H	Koszty finansowe	1 092	3 697	1 529	4 533
I	Zysk (strata) brutto	2 586	8 600	1 019	3 507
K	Podatek dochodowy	475	1 645	239	810
M	Zysk (strata) netto z całej działalności	2 111	6 955	780	2 697
N	Zysk (strata) netto z działalności kontynuowanej	2 111	4 421	1 159	2 946
O	Zysk (strata) netto z działalności niekontynuowanej	0	2 534	(379)	(249)
P	Pozostałe całkowite dochody	0	0	0	0
Q	Suma całkowitych dochodów netto	2 111	6 955	780	2 697
-	Suma całkowitych dochodów netto z działalności kontynuowanej	2 111	4 421	1 159	2 946
-	Suma całkowitych dochodów netto z działalności niekontynuowanej	0	2 534	(379)	(249)

3.2. Jednostkowe sprawozdanie z sytuacji finansowej Herkules S.A. na dzień 30 września 2013 r.

L.p.	Aktywa	Stan na 30.09.2013	Stan na 30.06.2013	Stan na 31.12.2012	Stan na 30.09.2012
I.	AKTYWA TRWAŁE (długoterminowe)	282 431	276 985	281 159	285 471
1	Wartości niematerialne	430	452	1 136	1 169
2	Rzeczowe aktywa trwałe	238 541	233 003	246 723	251 429
3	Zaliczki na rzeczowe aktywa trwałe	0	0	141	0
4	Wartość firmy	12 713	12 713	12 713	12 713
5	Inwestycje w jednostkach zależnych	12 566	12 566	100	0
6	Pozostałe aktywa finansowe - udzielone pożyczki	293	303	163	233
7	Aktywa z tytułu odroczonego podatku dochodowego	17 186	17 226	19 421	19 211
8	Rozliczenia międzyokresowe długoterminowe	702	722	762	716
II	AKTYWA PRZEZNACZONE DO ZBYCIA	7 705	7 705	7 680	7 665
III	AKTYWA OBROTOWE	44 370	40 954	37 585	43 907
1	Zapasy	16 511	14 613	15 008	14 624
2	Należności z tytułu dostaw i usług oraz pozostałe należności, w tym:	25 665	23 746	19 388	26 867
-	z tytułu podatku dochodowego	0	0	0	0
3	Aktywa finansowe przeznaczone do obrotu	0	0	0	0
4	Pozostałe aktywa finansowe	259	306	575	638
5	Środki pieniężne i inne ekwiwalenty	281	964	1 818	658
6	Rozliczenia międzyokresowe kosztów	1 654	1 325	796	1 120
	AKTYWA RAZEM	334 506	325 644	326 424	337 043

L.p.	Pasywa	Stan na 30.09.2013	Stan na 30.06.2013	Stan na 31.12.2012	Stan na 30.09.2012
I	KAPITAŁ WŁASNY	189 474	187 368	182 575	184 169
1	Kapitał podstawowy	86 824	86 824	86 824	86 824
2	Akcje własne	(554)	(549)	(498)	(498)
3	Zyski zatrzymane	29 903	29 903	28 800	28 800
4	Kapitał zapasowy (nadwyżka ze sprzedaży akcji)	59 941	59 941	59 941	59 941
5	Zysk (strata) z lat ubiegłych	6 405	6 405	6 405	6 405
6	Kapitał z aktualizacji wyceny	0	0	0	0
7	Zysk (strata) netto bieżącego okresu	6 955	4 844	1 103	2 697
II	ZOBOWIĄZANIA DŁUGOTERMINOWE	99 869	94 810	102 412	105 210
1	Rezerwa z tytułu odroczonego podatku dochodowego	29 135	28 700	29 882	30 121
2	Rezerwa na świadczenia emerytalne i podobne	104	104	104	157
3	Kredyty i pożyczki	25 415	26 913	29 556	28 628
4	Zobowiązania z tytułu leasingu finansowego	25 248	19 045	22 184	25 362
5	Rozliczenia międzyokresowe przychodów	19 967	20 048	20 686	20 942
6	Inne zobowiązania długoterminowe	0	0	0	0

L.p.	Pasywa	Stan na 30.09.2013	Stan na 30.06.2013	Stan na 31.12.2012	Stan na 30.09.2012
III	ZOBOWIĄZANIA KRÓTKOTERMINOWE	45 163	43 466	41 437	47 664
1	Kredyty i pożyczki	17 508	14 102	11 516	12 386
2	Zobowiązania z tytułu leasingu finansowego	10 785	12 934	14 708	17 631
3	Rezerwa na świadczenia emerytalne i podobne	3	3	15	4
4	Rozliczenia międzyokresowe bierne	22	30	24	44
5	Zobowiązania z tytułu dostaw i usług oraz pozostałe zobowiązania, w tym:	15 618	15 083	13 963	16 308
-	z tytułu podatku dochodowego	0	0	0	0
6	Rozliczenia międzyokresowe przychodów	1 227	1 314	1 211	1 291
	PASYWA RAZEM	334 506	325 644	326 424	337 043

3.3. Jednostkowe sprawozdanie z przepływów pieniężnych Herkules S.A. za okres III kwartału 2013 r.

L.p.	Tytuł	Za okres 01.07. - 30.09.2013	Za okres 01.01. - 30.09.2013	Za okres 01.07. - 30.09.2012	Za okres 01.01. - 30.09.2012
A	DZIAŁALNOŚĆ OPERACYJNA				
I	Zysk / Strata przed opodatkowaniem	2 586	8 600	1 019	3 507
II	Korekty razem:	912	131	3 792	12 667
1	Amortyzacja	3 400	10 209	3 484	10 460
2	Zyski (straty) z tytułu różnic kursowych	-161	304	-443	-934
3	Odsetki i udziały w zyskach (dywidendy)	991	3 144	1 391	4 266
4	Zysk (strata) z działalności inwestycyjnej	-151	-4 173	48	15
5	Zmiana stanu rezerw	0	-6	0	0
6	Zmiana stanu zapasów	-1 898	-3 731	1 602	171
7	Zmiana stanu należności	-1 300	-7 850	-2 819	-2 217
8	Zmiana stanu zobowiązań, z wyjątkiem pożyczek i kredytów	535	3 592	802	942
9	Zmiana stanu pozostałych aktywów	-485	-1 302	-273	-36
10	Inne korekty	-19	-56	0	0
III	Gotówka z działalności operacyjnej	3 498	8 731	4 811	16 174
1	Podatek dochodowy (zapłacony) / zwrócony	0	0	0	0
IV	Przepływy pieniężne netto z działalności operacyjnej	3 498	8 731	4 811	16 174
B	DZIAŁALNOŚĆ INWESTYCYJNA				
I	Wpływy	316	5 612	70	966
1	Zbycie wartości niematerialnych oraz rzeczowych aktywów trwałych	238	5 344	0	779
2	Splata udzielonych pożyczek długoterminowych	78	268	70	187
II	Wydatki	352	1 074	423	7 585
1	Nabycie wartości niematerialnych oraz rzeczowych aktywów trwałych	343	1 006	380	7 439
2	Wydatki na aktywa finansowe	9	43	43	124
3	Inne wydatki inwestycyjne	0	25	0	22
III	Przepływy pieniężne netto z działalności inwestycyjnej	-36	4 538	-353	-6 619

L.p.	Tytuł	Za okres 01.07. - 30.09.2013	Za okres 01.01. - 30.09.2013	Za okres 01.07. - 30.09.2012	Za okres 01.01. - 30.09.2012
C	DZIAŁALNOŚĆ FINANSOWA				
I	Wpływy	3 491	5 337	5 063	17 420
1	Wpływy netto z wydania udziałów (emisji akcji) i innych instrumentów kapitałowych oraz dopłat do kapitału	0	0	0	
2	Kredyty i pożyczki	2 853	4 573	4 648	14 008
3	Inne wpływy finansowe (dotacje)	638	764	415	3 412
II	Wydatki	7 636	19 997	9 037	27 638
1	Nabycie udziałów (akcji) własnych	5	56	498	498
2	Spląty kredytów i pożyczek	985	2 747	2 119	6 947
3	Płatności zobowiązań z tytułu umów leasingu finansowego	5 643	14 011	4 926	15 915
4	Odsetki	1 003	3 183	1 494	4 278
4	Inne wydatki finansowe	0	0	0	0
C	Przepływy pieniężne netto z działalności finansowej	-4 145	-14 660	-3 974	-10 218
D	Przepływy pieniężne netto razem	-683	-1 391	484	-663
E	Bilansowa zmiana stanu środków pieniężnych, w tym	-683	-1 537	484	-663
	- zmiana stanu środków pieniężnych z tytułu wniesienia aportu	0	-146	0	0
	- przepływy pieniężne netto w jednostce	-683	-1 391	484	-663
F	Środki pieniężne na początek okresu	964	1 818	174	1 321
G	Środki pieniężne na koniec okresu	281	281	658	658
	- w tym środki pieniężne o ograniczonej możliwości dysponowania	0	0	0	0

3.4. Jednostkowe sprawozdanie Zmian w Kapitale Własnym Herkules S.A. za okres III kwartału 2013 r.

Tytuł	Kapitał podstawowy	Akcje własne	Zyski zatrzymane	Kapitał zapasowy (nadwyżka ze sprzedaży akcji)	Zysk (strata) z lat ubiegłych	Zysk (strata) netto bieżącego okresu	Kapitał własny razem
trzy miesiące zakończone 30.09.2013 r.							
Stan na dzień 01.07.2013	86 824	(549)	29 903	59 941	6 405	4 844	187 368
Wynik okresu bieżącego						2 111	2 111
Nabycie akcji własnych		(5)					(5)
Razem zmniejszenia/zwiększenia		(5)				2 111	2 106
Stan na dzień 30.09.2013	86 824	(554)	29 903	59 941	6 405	6 955	189 474
dziewięć miesięcy zakończone 30.09.2013 r.							
Stan na dzień 01.01.2013	86 824	(498)	28 800	59 941	6 405	1 103	182 575
Wynik okresu ubiegłego			1 103			(1 103)	
Wynik okresu bieżącego						6 955	6 955
Nabycie akcji własnych		(56)					(56)
Razem zmniejszenia/zwiększenia		(56)	1 103			5 852	6 899
Stan na dzień 30.09.2013	86 824	(554)	29 903	59 941	6 405	6 955	189 474

Tytuł	Kapitał podstawowy	Akcje własne	Zyski zatrzymane	Kapitał zapasowy (nadwyżka ze sprzedaży akcji)	Zysk (strata) z lat ubiegłych	Zysk (strata) netto bieżącego okresu	Kapitał własny razem
dwanaście miesięcy zakończone 31.12.2012 r.							
Stan na dzień 01.01.2012	86 824		18 667	59 941	6 405	10 133	181 970
Wynik okresu ubiegłego			10 133			(10 133)	
Wynik okresu bieżącego						1 103	1 103
Nabycia akcji własnych		(498)					(498)
Razem zmniejszenia/zwiększenia		(498)	10 133			(9 030)	605
Stan na dzień 31.12.2012	86 824	(498)	28 800	59 941	6 405	1 103	182 575
dziewięć miesięcy zakończone 30.09.2012 r.							
Stan na dzień 01.01.2012	86 824		18 667	59 941	6 405	10 133	181 970
Wynik okresu ubiegłego			10 133			(10 133)	
Wynik okresu bieżącego						2 697	2 697
Nabycia akcji własnych		(498)					(498)
Razem zmniejszenia/zwiększenia		(498)	10 133			(7 436)	2 199
Stan na dzień 30.09.2012	86 824	(498)	28 800	59 941	6 405	2 697	184 169

3.5. Skutki zmian w strukturze Grupy Kapitałowej Herkules.

Z uwagi na potrzebę uporządkowania struktury aktywów i wyodrębnienia wyraźnych priorytetów biznesowych w dniu 16 października 2012 r. Zarząd Herkules S.A. podjął uchwałę o zbyciu zorganizowanej części przedsiębiorstwa w postaci Zakładu Prefabrykacji Betonu Karsin, poprzez wniesienie jej aportem do spółki zależnej. W tym celu w dniu 23 listopada 2012 r. założona została spółka Gastel Prefabrykacja S.A., której 100% akcji objęła Herkules S.A. Spółka ta została utworzona przez Herkules S.A. wyłącznie w celu przejęcia segmentu produkcji prefabrykatów żelbetowych ze spółki macierzystej.

W związku z realizacją powyższej koncepcji w dniu 2 kwietnia 2013 r. dokonano wniesienia wkładu niepieniężnego w postaci Zakładu Prefabrykacji Betonu Karsin jako zorganizowanej części przedsiębiorstwa do powyższej spółki na podwyższenie kapitału. Kapitał został podwyższony o kwotę 12 466 000,00 zł, co znalazło potwierdzenie w wyemitowaniu przez Spółkę 12 466 000 akcji na okaziciela serii B o wartości 1,00 zł każda. Podobnie jak emisję założycielską, całość akcji nowej emisji objęła spółka Herkules S.A. w zamian za przekazany aport.

Główną działalnością Gastel Prefabrykacja S.A. jest produkcja wież strunobetonowych wirowanych dla reklamy, energetyki i telekomunikacji, żerdzi energetycznych oraz kontenerów telekomunikacyjnych i energetycznych. Zarząd rozważa możliwość wprowadzenia Spółki Gastel Prefabrykacja S.A. na jeden z rynków notowań na GPW.

Zbycie zorganizowanej części przedsiębiorstwa poprzez jej wniesienie do spółki zależnej jest elementem reorganizacji struktury Grupy Kapitałowej Herkules. Utworzenie samodzielnego przedsiębiorstwa produkcyjnego optymalizuje koszty jego funkcjonowania w ramach grupy oraz otworzy szersze niż dotychczas możliwości pozyskania zewnętrznego finansowania dla tej działalności gospodarczej, co sprzyjać będzie elastycznemu reagowaniu na zmienność koniunkturalną w obsługiwanej branży i rozszerzeniu spektrum działania podmiotu zależnego, a w konsekwencji umocnieniu pozycji przedsiębiorstwa w sektorze prefabrykatów dedykowanych przede wszystkim zastosowaniom energetycznym i telekomunikacyjnym.

Wydzielenie w ramach Grupy Kapitałowej Herkules produkcji elementów strunobetonowych jest również podyktowane chęcią koncentracji w spółce dominującej usług związanych z działalnością wynajmu żurawi.

W związku z tym, że wydzielenie działu produkcji do spółki zależnej miało miejsce wyłącznie w ramach Grupy Kapitałowej, to fakt ten nie ma wpływu na skonsolidowane dane finansowe. Skutki oddziaływania transferu działalności produkcyjnej na jednostkowy wynik finansowy zostały wskazane poniżej.

L.p.	Pozycje	Za okres 01.07. - 30.09.2013	Za okres 01.01. - 30.09.2013	Za okres 01.07. - 30.09.2012	Za okres 01.01. - 30.09.2012
1	Przychody ze sprzedaży	0	2 278	4 795	9 746
2	Koszty działalności operacyjnej	0	2 436	5 209	10 041
3	Zysk (strata) ze sprzedaży	0	-158	-414	-295
4	Pozostałe przychody operacyjne	0	3 327	21	62
	- w tym zysk ujęty przy wycenie aportu do wartości godziwej	0	3 306	0	0
5	Pozostałe koszty operacyjne	0	7	16	16
6	Zysk (strata) z działalności operacyjnej	0	3 162	-409	-249
7	Przychody finansowe	0	0	0	0
8	Koszty finansowe	0	0	0	0
9	Zysk (strata) brutto	0	3 162	-409	-249
10	Podatek dochodowy	0	628	-30	0
11	Zysk (strata) netto z działalności niekontynuowanej	0	2 534	-379	-249

Warszawa, dnia 6 listopada 2013 r.

Zarząd Spółki Herkules S.A.

Grzegorz Żółcik
Prezes Zarządu

Tomasz Kwieciński
Wiceprezes Zarządu

Krzysztof Oleński
Członek Zarządu