



**SPRAWOZDANIE ZARZĄDU
Z DZIAŁALNOŚCI GRUPY KAPITAŁOWEJ**

GASTEL ŻURAWIE

**w okresie
od 1 stycznia 2010 r.
do 30 czerwca 2010 r.**



Warszawa, sierpień 2010 r.

1. Działalność Grupy Kapitałowej Gastel Żurawie.

1.1. Opis organizacji Grupy Kapitałowej, ze wskazaniem jednostek podlegających konsolidacji.

Jednostką Dominującą Grupy Kapitałowej Gastel Żurawie S.A. jest **Gastel Żurawie S.A.** z siedzibą w Warszawie.

nazwa (firma)	Gastel Żurawie S.A. (do 22.02.2010 r. EFH Żurawie Wieżowe S.A.)
forma prawna	Spółka akcyjna
siedziba	Warszawa
adres	Ul. Puławska 538, 02-884 Warszawa
REGON	017433674
PKD	7732Z
NIP	951-20-32-166
KRS	0000261094

Gastel Żurawie S.A. jest obecną nazwą spółki EFH Żurawie Wieżowe S.A. Zmiana nazwy Spółki została uchwalona w dniu 22 lutego 2010 r. przez Nadzwyczajne Walne Zgromadzenie EFH Żurawie Wieżowe S.A. w związku z procesem połączenia Spółki z Gastel S.A. i zarejestrowana we właściwym sądzie rejestrowym w dniu 3 marca 2010 r.

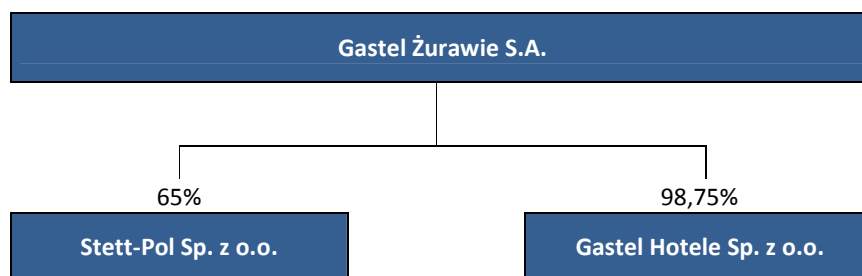
EFH Żurawie Wieżowe S.A. powstała z przekształcenia spółki z ograniczoną odpowiedzialnością EFH Żurawie Wieżowe Sp. z o.o. z siedzibą w Warszawie, która funkcjonowała do dnia 31 lipca 2006 r. i zarejestrowana była pod nr KRS 0000069998. EFH Żurawie Wieżowe S.A. jest pełnym następcą prawnym EFH Żurawie Wieżowe Sp. z o.o.

Spółka jest zarejestrowana w rejestrze przedsiębiorców prowadzonym przez Sąd Rejonowy dla m. st. Warszawy XIII Wydział Gospodarczy KRS pod numerem 0000261094.

W skład Grupy Kapitałowej Gastel Żurawie S.A. wchodzi następujące jednostki zależne:

- **Stett-Pol Sp. z o.o.** z siedzibą w Warszawie przy ul. Marywilskiej 44, zarejestrowana w rejestrze przedsiębiorców prowadzonym przez Sąd Rejonowy dla m. st. Warszawy XIII Wydział Gospodarczy KRS pod numerem 0000261841,
- **Gastel Hotele Sp. z o.o.** z siedzibą w Warszawie przy ul. Marywilskiej 44, zarejestrowana w rejestrze przedsiębiorców prowadzonym przez Sąd Rejonowy dla m. st. Warszawy XIII Wydział Gospodarczy KRS pod numerem 0000259201,

Poniżej przedstawiono graficzną strukturę Grupy Kapitałowej Gastel Żurawie S.A.



Poniżej przedstawiono zależności kapitałowe pomiędzy Gastel Żurawie S.A. a spółkami zależnymi.

Spółka zależna	Udziały posiadane przez Gastel Żurawie S.A.	Udział Gastel Żurawie S.A. w kapitale i w głosach	Charakter powiązania	
			Charakter powiązania	Metoda konsolidacji
Stett-Pol Sp. z o.o.	325 udziałów o łącznej wartości nominalnej 162,5 tys. zł	65,00%	kapitałowy	pełna
Gastel Hotele Sp. z o.o.	7 900 udziałów o łącznej wartości nominalnej 3 950 tys. zł	98,75%	kapitałowy	pełna

Grupa Kapitałowa Gastel Żurawie S.A. nie posiada jednostek nadrzędnych.

1.2. Organy korporacyjne spółek Grupy.

Skład Zarządu Gastel Żurawie S.A. i jego zmiany w I półroczu 2010 r.

Skład osobowy Zarządu Spółki na dzień 1 stycznia 2010 r. przedstawiał się następująco:

Grzegorz Żóćcik	Prezes Zarządu
Piotr Guzowski	Wiceprezes Zarządu
Robert Wysocki	Członek Zarządu

W związku z połączeniem Spółki z Gastel S.A. w dniu 3 marca 2010 r. Rada Nadzorcza Spółki odwołała Pana Piotra Guzowskiego z funkcji Wiceprezesa Zarządu i powierzyła mu funkcje Członka Zarządu. W tym samym dniu Rada Nadzorcza postanowiła powierzyć funkcję Wiceprezesa Zarządu Panu Tomaszowi Kwiecińskiemu (dotychczasowemu Prezesowi Zarządu Gastel S.A.) oraz Członka Zarządu Panu Krzysztofowi Oleńskiemu (dotychczasowemu Członkowi Zarządu Gastel S.A.). Na dzień publikacji niniejszego sprawozdania skład osobowy Zarządu przedstawiał się następująco:

Grzegorz Żóćcik	Prezes Zarządu
Tomasz Kwieciński	Wiceprezes Zarządu
Piotr Guzowski	Członek Zarządu
Robert Wysocki	Członek Zarządu
Krzysztof Oleński	Członek Zarządu

Skład Rady Nadzorczej Gastel Żurawie S.A. i jej zmiany w I półroczu 2010 r.

Skład osobowy Rady Nadzorczej Spółki na dzień 1 stycznia 2010 r. przedstawiał się następująco:

Jan Koprowski	Przewodniczący Rady Nadzorczej
Zbigniew Drzewiecki	Wiceprzewodniczący Rady Nadzorczej
Monika Gołucka	Sekretarz Rady Nadzorczej
Andrzej Laskowski	Członek Rady Nadzorczej
Dariusz Skowroński	Członek Rady Nadzorczej

W dniu 19 kwietnia 2010 r. Nadzwyczajne Walne Zgromadzenie Gastel Żurawie S.A. odwołało Radę Nadzorczą Spółki w powyższym składzie i powołało nową w następującym składzie:

Beata Kwiecińska	Przewodnicząca Rady Nadzorczej
Wiesław Mieszalo	Członek Rady Nadzorczej
Mirosław Subczyński	Członek Rady Nadzorczej
Jan Koprowski	Członek Rady Nadzorczej
Andrzej Laskowski	Członek Rady Nadzorczej

W dniu 1 czerwca 2010 r. Pan Andrzej Laskowski złożył rezygnację z funkcji Członka Rady Nadzorczej. Zwyczajne Walne Zgromadzenie Spółki w dniu 25 czerwca 2010 r. powołało do pełnienia funkcji Członka Rady Nadzorczej Pana Jana Sołdaczuka.

Na dzień publikacji niniejszego sprawozdania Rada Nadzorcza pełni swoją funkcję w poniższym składzie osobowym:

Beata Kwiecińska	Przewodnicząca Rady Nadzorczej
Wiesław Mieszalo	Członek Rady Nadzorczej
Mirosław Subczyński	Członek Rady Nadzorczej
Jan Koprowski	Członek Rady Nadzorczej
Jan Sołdaczuk	Członek Rady Nadzorczej

Inne osoby zarządzające.

W dniu 18 marca 2010 r. Zarząd Spółki odwołał z funkcji Prokurenta Gastel Żurawie S.A. Pana Tadeusza Orlika i Pana Władysława Rudzińskiego. Na podstawie upoważnienia udzielonego przez Radę Nadzorczą, Zarząd z dniem 7 kwietnia 2010 r. powołał do pełnienia funkcji prokurenta dyrektora finansową Spółki - Panią Aldonę Farmus. Ustanowiona prokura ma charakter łączny – dla skutecznego reprezentowania Spółki (składania oświadczeń w imieniu Spółki) wymagane jest współdziałanie prokurenta z jednym z członków Zarządu Spółki.

Skład Zarządu Stett-Pol Sp. z o.o. i jego zmiany w I półroczu 2010 r.

Skład osobowy Zarządu Spółki w I półroczu 2010 r. i do dnia publikacji niniejszego sprawozdania był jednoosobowy i niezmienny:

Maciej Begier	Prezes Zarządu
---------------	----------------

Skład Rady Nadzorczej Stett-Pol Sp. z o.o. i jej zmiany w I półroczu 2010 r.

Rada Nadzorcza Stett-Pol Sp. z o.o. w I półroczu 2010 r. i do dnia publikacji niniejszego sprawozdania działała w niezmiennym składzie:

Tomasz Kwieciński – Przewodniczący Rady Nadzorczej
Wiesław Mieszalo – Członek Rady Nadzorczej
Zdenek Vecera – Członek Rady Nadzorczej

Skład Zarządu Gastel Hotele Sp. z o.o. i jego zmiany w I półroczu 2010 r.

Zarząd Gastel Hotele Sp. z o.o. w I półroczu 2010 r. i do dnia publikacji niniejszego sprawozdania działał w niezmiennym składzie:

Tomasz Kwieciński – Prezes Zarządu

Wiesław Mieszko – Członek Zarządu

Skład Rady Nadzorczej Gastel Hotele Sp. z o.o. i jej zmiany w I półroczu 2010 r.

Gastel Hotele Sp. z o.o. nie posiada Rady Nadzorczej.

1.3. Informacja o działalności operacyjnej Grupy.

Podstawowym przedmiotem działalności podmiotów należących do Spółek Grupy Kapitałowej Gastel Żurawie jest:

- **Gastel Żurawie S.A.**
 - działalność w zakresie zarządzania grupą Kapitałową Gastel Żurawie,
 - usługi wynajmu żurawi hydraulicznych,
 - usługi wynajmu budowlanych żurawi wieżowych,
 - usługi wynajmu żurawi kratowo - gąsienicowych,
 - usługi transportowe,
 - generalne wykonawstwo obiektów telekomunikacyjnych i siłowni wiatrowych,
 - produkcja prefabrykatów strunobetonowych i kontenerów telekomunikacyjnych i energetycznych,
 - sprzedaż żurawi wieżowych i ich elementów.

- **Stett-Pol Sp. z o.o.**
 - sprzedaż pomp do betonu (generalny przedstawiciel na Polskę firmy Schwing Stetter),
 - sprzedaż węzłów do produkcji betonu,
 - sprzedaż betonomieszarek samojezdnych.

- **Gastel Hotele Sp. z o.o.**
 - usługi hotelarskie,
 - zarządzanie obiektami wypoczynkowymi.

Oferta Grupy Kapitałowej Gastel Żurawie kierowana jest zasadniczo do sektora budowlanego i jego wszelkich gałęzi, począwszy od budownictwa infrastrukturalnego i drogowego, poprzez budownictwo mieszkaniowe, aż po wykonawstwo skomplikowanych obiektów przemysłowych i energetycznych. W tym celu Grupa zbudowała silne zaplecze maszynowo – logistyczne, składające się przede wszystkim z urządzeń transportu pionowego, w tym również unikalnych na polskim rynku wysokoudźwigowych żurawi kratowych na podwoziach gąsienicowych. Szeroki zakres działalności budowlano – montażowej oraz produkcyjnej pozwala na kompleksową obsługę zleczanych projektów, a zebrane doświadczenia i dywersyfikacja działalności pozwalają Grupie szukać nowych rynków i branży, na których może ona odnieść sukces.

Dodatковым atutem jest specjalizacja w usługach transportu ponadgabarytowego wykorzystywanego szeroko nie tylko przez sektor budowlany, ale też wszędzie tam, gdzie standardowe środki transportu nie są wystarczające. Ponadto jako usługa komplementarna w stosunku do pozostałych rodzajów działalności stanowi czynnik obniżający koszty operacyjne w innych segmentach.

Grupa prowadzi działalność operacyjną w swojej siedzibie oraz poprzez rozwiniętą sieć przedstawicielstw na terenie Polski i systematycznie poszerza swoją ofertę poprzez pozyskanie nowego sprzętu oraz rozwijanie działu produkcji prefabrykatów.

Nadrzędnym celem strategicznym Grupy Kapitałowej Gastel Żurawie jest stabilny i trwały wzrost wartości firmy. By go zrealizować Grupa planuje dalsze umacnianie pozycji konkurencyjnej i rozszerzenie oferty rynkowej poprzez przejęcia podmiotów z rynku usług sprzętowych oraz pozyskanie sprzętu budowlanego, tak by stworzyć grupę budowlaną oferującą kompleksowy zakres usług sprzętowo-produktowych i zdolną zająć pozycję lidera w Europie Środkowej.

Ponadto w kręgu zainteresowań Grupy leży uczestnictwo w jak najszerszym zakresie w sektorze budownictwa dla źródeł energetyki odnawialnej oraz rozwoju sieci obiektów telekomunikacji.

1.4. Czynniki ryzyka i zagrożenia.

Ryzyko rozwoju rynku budowlanego

Wielkość polskiego rynku budowlanego stabilnie wzrasta. Pomimo obserwowanego w latach 2008-2009 osłabienia koniunktury w segmencie budownictwa mieszkaniowego widoczny jest wzrost budownictwa infrastrukturalnego, jak również związanego z ochroną środowiska. Należy mieć na uwadze ryzyko zmiany tej sytuacji, na którą wpływ mają głównie: poziom produkcji budowlano-montażowej oraz sytuacja finansowa inwestorów. W związku z tym obniżeniu może ulec sprzedaż Grupy, a także może to mieć negatywny wpływ na jej wyniki finansowe. W celu ograniczenia powyższego ryzyka Spółka prowadzi monitoring koniunktury na rynku budowlanym.

Ryzyko związane z konkurencją

Rosnąca koniunktura w branży budowlanej oraz związane z tym faktem zwiększone zapotrzebowanie na usługi oraz produkty powoduje, że w większości segmentów rynku budowlanego, które obsługuje Grupa, konkurencja pomiędzy podmiotami jest umiarkowana. Zmiany w sektorze spowodować mogą jednak wzrost konkurencji i w rezultacie spadek cen, a także konieczność poszerzania oferty, dokonywania wzmożonych inwestycji, przejmowania wykwalifikowanych pracowników oraz konieczność ekspansji na odległych rynkach. Powyższe czynniki prowadzić mogą do zwiększania kosztów, a przez to do pogorszenia wyników finansowych Grupy. Spółka obserwuje i analizuje działania konkurencji w celu zminimalizowania tego ryzyka.

Ryzyko związane z rozpoczęciem działalności w nowych segmentach rynku

W ubiegłych latach Grupa rozpoczęła działalność w nowych segmentach rynku, takich jak wykonawstwo farm energetyki wiatrowej, transport ponadgabarytowy. Trudno jest jednoznacznie stwierdzić, że rozwój Grupy w tych segmentach będzie zgodny z założeniami Spółki. Ewentualne trudności w pozyskiwaniu nowych rynków mogą mieć wpływ na uzyskiwane przez Grupę wyniki finansowe. Jednakże poprawiająca się koniunktura oraz perspektywy silnego rozwoju tych segmentów ograniczają ryzyko działalności Grupy. Ponadto działalność w zakresie budowy farm wiatrowych bazuje na doświadczeniach i potencjale budownictwa telekomunikacyjnego Grupy, a transport ponadgabarytowy jest usługą komplementarną z pozostałymi usługami sprzętowymi, co w opinii Zarządu minimalizuje ryzyko Spółki w tym zakresie.

Ryzyko związane z rozwojem Grupy

Planowane przez Spółkę kolejne etapy rozwoju, w szczególności rozwój Grupy Kapitałowej i związana z tym ekspansja na nowych rynkach, wpłyną w znaczący sposób na skalę i jakość prowadzonej działalności, kreując nowe jakościowo problemy dla Spółki i jej kierownictwa. Dalsza ekspansja rynkowa Gastel Żurawie spowoduje dodatkowe ryzyka związane z zarządzaniem dynamicznie rosnącą organizacją. Zarząd Spółki podejmuje stosowne działania mające na celu zminimalizowanie tych ryzyk.

Ryzyko związane z kanałami dystrybucyjnymi

Grupa opiera swoją działalność podstawową w dużej mierze na współpracy z firmami wykonawczymi, co przy obecnym tempie rozwoju rynku zapewnia stabilność wzrostu. Ewentualne zmiany warunków współpracy stanowić mogą przejściowe utrudnienia, jednakże znaczna dywersyfikacja prowadzonej działalności ogranicza ryzyko ich wystąpienia.

Ryzyko związane z niezrealizowaniem planowanej ekspansji rynkowej

Planowany przez Grupę program ekspansji opiera się w znacznym stopniu na założeniu pozyskania finansowania zewnętrznego. Niemożność pozyskania dodatkowych środków finansowych w planowanej przez Spółkę wysokości, lub też znaczne przesunięcie w czasie terminu sfinalizowania ich pozyskania może doprowadzić do zmiany harmonogramu realizacji planowanej strategii rozwoju Spółki, a w konsekwencji do zmniejszenia tempa planowanej ekspansji rynkowej i może mieć wpływ na uzyskiwane przez Grupę wyniki finansowe.

Ryzyko związane z niezrealizowaniem procesu konsolidacji

Zamiarem Grupy jest konsolidacja rynku usług dla budownictwa w segmencie usług sprzętowych. W tym celu Spółka planuje inwestycje kapitałowe w wybrane podmioty. Charakter działań podjętych przez Spółkę w celu konsolidacji branży powoduje ryzyko przedłużania się w czasie tego procesu, w szczególności w związku z procesami decyzyjnymi podejmowanymi przez podmioty będące celem konsolidacji.

Ryzyko związane z inwestycjami kapitałowymi

W związku z planowanymi działaniami konsolidacyjnymi Spółki należy wziąć pod uwagę ryzyko inwestycyjne polegające na wyborze takich podmiotów, które mogą wymagać (szczególnie w pierwszym okresie inwestycji) zainwestowania przez Spółkę znacznych środków finansowych oraz ewentualnej restrukturyzacji celem utrzymania i wzmocnienia ich dotychczasowej pozycji rynkowej. Charakter działań podejmowanych przez Spółkę prowadzić może do tego, iż zwłaszcza w pierwszym etapie procesu konsolidacji początkowa mniejsza efektywność działalności tych podmiotów może mieć wpływ na wyniki finansowe Grupy Kapitałowej..

Ryzyko związane ze zmianą polityki dostawców wobec Grupy

Spółka współpracuje z wieloma dostawcami, z którymi ma podpisane długoterminowe umowy. Aktualnie za wyjątkiem spółki Stett-pol - która jest generalnym przedstawicielem firmy Schwing Stetter - nie występuje uzależnienie od jednego dostawcy w żadnym z segmentów prowadzonej działalności. W opinii Spółki w każdym przypadku jest możliwość zastąpienia jednego dostawcy innym, co może jednak wiązać się z krótkookresowymi problemami z tego tytułu.

Ryzyko koncentracji kluczowych decyzji

Znaczny pakiet akcji Spółki jest w posiadaniu osób, które mają decydujący wpływ na podejmowanie przez Spółkę kluczowych decyzji, z czym należy liczyć się także w przyszłości. Dotychczasowa działalność Gastel Żurawie potwierdza, że osobiste zaangażowanie właścicieli w zarządzanie i utrzymywanie relacji rynkowych jest dla Grupy korzystne. Ponieważ nie ma gwarancji, że powyższe osoby pozostaną w przyszłości znaczącymi akcjonariuszami, należy wziąć również pod uwagę, że ewentualna ich rezygnacja z aktywnego udziału w zarządzaniu działalnością Spółki może mieć niekorzystny wpływ na jej sytuację finansową i pozycję rynkową. Jednakże osiągnięta przez Grupę pozycja rynkowa, w tym funkcjonujący w niej korporacyjny model zarządzania, wskazuje na możliwość sprawnego funkcjonowania operacyjnego Gastel Żurawie niezależnie od osobistego zaangażowania właścicieli w jej bieżące zarządzanie. Ponadto realizowana strategia konsolidacji rynku usług sprzętowych powoduje pozyskiwanie kadry zarządzającej, co dodatkowo ogranicza powyższe ryzyko.

Ryzyko rynku pracy

Osiągane przez Grupę wyniki finansowe zależą w znacznym stopniu od kompetencji, doświadczenia oraz zaangażowania jej kluczowych pracowników. Pojawiające się na rynku nowe podmioty, jak również podmioty dotychczas istniejące, starają się wraz ze wzrostem liczby zleceń pozyskiwać wykwalifikowaną kadrę poprzez oferowanie konkurencyjnych warunków zatrudnienia. Istnieje zatem ryzyko, że wraz z odchodzeniem kluczowych pracowników oraz trudnościami z zatrudnieniem nowych pracowników Grupa będzie miała ograniczone możliwości podejmowania nowych projektów lub będzie zmuszona do zwiększania kosztów wynagrodzeń. Grupa jest w stanie pozyskiwać nowych pracowników, jednak

ewentualna nagła utrata kluczowych pracowników może przejściowo wpływać niekorzystnie na działalność i wyniki finansowe Grupy.

Ryzyko związane z sezonowością sprzedaży

W segmentach rynku budowlanego, w których Grupa prowadzi działalność, występuje charakterystyczna dla całego rynku budowlanego sezonowość sprzedaży. W efekcie Grupa odnotowuje wysokie wykorzystanie mocy usługowych i produkcyjnych w miesiącach kwiecień-listopad (w sezonie) i niskie w pozostałych miesiącach (poza sezonem). W celu ograniczenia wpływu tego zjawiska na wyniki finansowe Grupy podejmuje ona kroki zmierzające do dywersyfikacji prowadzonej działalności oraz dostosowuje potencjał usługowy i produkcyjny do zmieniającego się poziomu popytu. Wynikiem powyższych działań jest wzrost udziału usług związanych z dźwigami gąsienicowymi, transportem ponadgabarytowym oraz generalnym wykonawstwem farm wiatrowych w strukturze sprzedaży Grupy.

Ryzyko zmiany cen oraz dostępności sprzętu, materiałów i towarów

W związku z realizowanymi inwestycjami Grupa dokonuje zakupów sprzętu, surowców i towarów. Istnieje ryzyko, iż braki materiałów lub znaczny wzrost ich cen mogą utrudnić realizację kontraktów lub też spowodować zmiany w założonych uprzednio kosztach budżetowych kontraktów. Sytuacja taka, w przypadku jej zaistnienia, może mieć negatywny wpływ na wynik finansowy oraz perspektywy rozwoju Grupy, jednakże podpisywane przez Spółkę kontrakty zawierane są w większości na krótkie okresy, co powoduje ograniczenie powyższego ryzyka.

Ryzyko kontroli należności

W większości przypadków Grupa zawiera z odbiorcami umowy ramowe na czas nieokreślony lub umowy kontraktowe na czas trwania kontraktu. Obecnie z uwagi na dużą dywersyfikację portfela odbiorców ryzyko uzależnienia od odbiorców jest znacznie ograniczone. Dalsza ekspansja Grupy wiązać się będzie z pozyskiwaniem nowych rynków i nowych klientów, co będzie działać w kierunku dalszego ograniczenia powyższego ryzyka.

Ryzyko związane z zaangażowaniem Grupy za granicą

Tempo rozwoju oraz wielkość rynku budowlanego w krajach sąsiadujących z Polską, podobnie jak na innych rynkach Europy, jest trudne do oszacowania. Potencjalnie niestabilny rozwój może wpływać na wielkość sprzedaży realizowanej przez Spółkę na tych rynkach. Poziom sprzedaży na rynki zagraniczne w 2009 r. pozwala oceniać powyższe ryzyko jako ograniczone.

Ryzyko związane z otoczeniem prawnym

Grupa prowadzi działalność w Polsce i jest w związku z powyższym narażony na ryzyko zmian w otoczeniu prawnym i regulacyjnym w Polsce. Otoczenie prawne oraz regulacyjne w Polsce podlegało oraz nadal podlega częstym zmianom, a ponadto przepisy prawa nie są stosowane w sposób jednolity przez sądy oraz organy administracji publicznej. Niektóre przepisy prawne budzą wątpliwości interpretacyjne. Zakres oddziaływania tych czynników uległ w ostatnich latach znacznemu poszerzeniu ze względu na przystąpienie Polski do UE w maju 2004 r., w wyniku czego Polska miała obowiązek przyjąć i wdrożyć wszystkie akty prawne UE oraz *acquis communautaire* (zestaw praw i obowiązków, w tym orzecznictwo Europejskiego Trybunału Sprawiedliwości, które wiąże wszystkie państwa członkowskie UE).

Przepisy prawne dotyczące prowadzenia działalności gospodarczej przez Grupę, które w ostatnich latach ulegają częstym zmianom, to przede wszystkim: prawo podatkowe, prawo pracy i ubezpieczeń społecznych, prawo handlowe oraz inne uregulowania dotyczące podmiotów gospodarczych zajmujących się rynkiem budowlanym czy usługami sprzętowymi.

Istnieje ryzyko niekorzystnych zmian przepisów lub ich interpretacji w przyszłości. Może to negatywnie wpłynąć na działalność, pozycję rynkową, sprzedaż, wyniki finansowe i perspektywy rozwoju Spółki lub Grupy Kapitałowej.

Ryzyko związane ze zmianami w polskim systemie podatkowym

Jednym z istotniejszych czynników, które mogą mieć wpływ na działalność Grupy Kapitałowej, są zmiany systemu podatkowego oraz zmiany przepisów podatkowych. Ponadto wiele z obecnie obowiązujących przepisów podatkowych nie zostało sformułowanych w sposób dostatecznie precyzyjny i brak jest ich jednoznacznej wykładni, co może powodować sytuacje odmiennej ich interpretacji przez Grupę Kapitałową oraz przez organy skarbowe. W związku z rozbieżnymi interpretacjami przepisów podatkowych w przypadku podmiotu z obszaru Polski, zachodzi większe ryzyko niż w przypadku podmiotów działających w bardziej stabilnych systemach podatkowych. Działalność Grupy oraz jej ujęcie podatkowe w deklaracjach i zeznaniach podatkowych mogą zostać uznane przez organy podatkowe za niezgodne z przepisami podatkowymi.

Istnieje ryzyko zmian przepisów podatkowych oraz przyjęcia przez organy podatkowe interpretacji przepisów podatkowych odmiennej od będącej podstawą naliczania zobowiązań podatkowych przez Grupę. Może to negatywnie wpłynąć na działalność, pozycję rynkową, sprzedaż, wyniki finansowe i perspektywy rozwoju Grupy Kapitałowej.

Ryzyko związane z sytuacją makroekonomiczną Polski

Wyniki makroekonomiczne polskiej gospodarki oraz tempo jej rozwoju mają istotny wpływ na rynek budowlany. Obecna koniunktura gospodarcza kraju sprzyja inwestycjom przedsiębiorstw oraz organów administracji państwowej i samorządowej, a przez to wzrośnie poziom inwestycji w branży budowlanej ze szczególnym uwzględnieniem budownictwa infrastrukturalnego oraz związanego z ochroną środowiska (pomimo zauważalnego spadku w segmencie budownictwa mieszkaniowego). Istnieje jednak ryzyko, iż w przypadku pogorszenia koniunktury gospodarczej może nastąpić pogorszenie się wyników finansowych Spółki.

Ryzyko kursowe

Spółka narażona jest na ryzyko zmiany kursów walut. Znacząca część zakupów sprzętu budowlanego pochodzi z importu i jest nominowana głównie w euro. Ponadto, Spółka posiada część umów kredytowych i leasingowych nominowanych w walutach obcych. Grupa nie stosuje zabezpieczeń przed ryzykiem kursowym, jednakże w opinii Zarządu osiągnięta przez Spółkę pozycja rynkowa oraz koniunktura na rynku budowlanym pozwalają przenieść w znaczącym stopniu ewentualny wzrost cen z tego tytułu na odbiorców. Minimalizacja ryzyka kursowego wsparta jest dodatkowo poprzez nominowanie części przychodów Spółki w walutach obcych.

2. Zasady sporządzenia sprawozdania finansowego.

Grupa sporządziła skrócone skonsolidowane sprawozdanie finansowe zgodnie z Międzynarodowymi Standardami Sprawozdawczości Finansowej dla okresu bieżącego i porównywalnego.

W związku z połączeniem jednostek gospodarczych dokonany w dniu 3 marca 2010 r. w drodze połączenia odwrotnego zgodnie z MSSF 3 – sprawozdanie finansowe prezentowane w niniejszym raporcie jest w układzie określonym w Rozporządzeniu MF z dnia 19 lutego 2009 roku w sprawie informacji bieżących i okresowych przekazywanych przez emitentów papierów wartościowych oraz warunków uznawania za równoważne informacji wymaganych przepisami prawa państwa niebędącego państwem członkowskim (Dz. U. z dnia 28 lutego 2009 roku).

W związku z połączeniem jednostek gospodarczych dokonany w dniu 3 marca 2010 r. w drodze połączenia odwrotnego zgodnie z MSSF 3, połączona jednostka przyjęła Politykę (zasady) rachunkowości stosowane przez spółkę Gastel S.A. (spółka przejmująca zgodnie z MSSF 3), która prowadziła księgi rachunkowe zgodnie z MSSF/MSR od 2007 r.

Z uwagi na fakt, iż dane porównywalne oraz dane publikowane są w oparciu o te same zasady rachunkowości, nie nastąpiła zmiana zasad - w myśl MSR 8 – ustalania wartości aktywów i pasywów oraz pomiaru wyniku finansowego.

Raport kwartalny zawiera dane za I półrocze 2010 r. w układzie:

- sprawozdanie z całkowitych dochodów – za okres od 1 stycznia 2010 r. do 30 czerwca 2010 r. z uwzględnieniem danych za okres od 1 stycznia 2010 r. do 3 marca 2010 r. spółki Gastel S.A. (spółki przejmującej zgodnie z MSSF 3) oraz od 3 marca 2010 r. do 30 czerwca 2010 r. wielkości wypracowane w połączonym podmiocie
- sprawozdanie z sytuacji finansowej – na dzień 30 czerwca 2010 r. stanowiące sprawozdanie z sytuacji finansowej połączonych jednostek z rozliczeniem prowizorycznym połączenia.
- zestawienie zmian w kapitale własnym za okres od 1 stycznia 2010 r. do 30 czerwca 2010 r. prezentujące zmiany w stanie kapitałów następujące w wyniku połączenia.
- rachunek przepływów pieniężnych za okres od 1 stycznia 2010 r. do 30 czerwca 2010 r. z uwzględnieniem przepływów następujących w okresie od 1 stycznia 2010 r. do 3 marca 2010 r. w spółce Gastel S.A. a od 3 marca 2010 r. do 30 czerwca 2010 r. w połączonym podmiocie oraz uwzględniając zmiany stanów wynikające z połączenia jednostek

W sprawozdaniu finansowym Gastel Żurawie S.A. za I półrocze 2010 r. prezentuje się dane w układzie: 6 miesięcy 2010 r. – od 1 stycznia do 30 czerwca 2010 r. i dane porównywalne za 6 miesięcy 2009 r. – od 1 stycznia do 30 czerwca 2010 r. oraz dane za okres od 1 stycznia do 31 grudnia 2009 roku dla sprawozdania z sytuacji finansowej oraz zestawienia zmian w stanie kapitałów. Jako dane porównywalne prezentowane są dane Gastel S.A., jako jednostki przejmującej zgodnie z MSSF 3.

Dane finansowe zostały przedstawione w tysiącach złotych, chyba że w treści zaznaczono inaczej.

3. Bieżąca sytuacja ekonomiczna.

Analiza dynamiki pozycji bilansowych:

Lp.	Aktywa	Stan na 30.06.2010	Stan na 30.06.2009	Dynamika (30.06.2010 / 30.09.2009)
I.	AKTYWA TRWAŁE (długoterminowe)	287 775	180 363	59,55%
1	Wartości niematerialne	1 322	1 459	-9,39%
2	Rzeczowe aktywa trwałe	253 771	161 151	57,47%
3	Zaliczki na rzeczowe aktywa trwałe	0	0	
4	Wartość firmy	12 116	0	
5	Pozostałe aktywa finansowe - udzielone pożyczki	863	0	
6	Aktywa z tytułu odroczonego podatku dochodowego	18 912	16 929	11,71%
7	Rozliczenia międzyokresowe długoterminowe	791	824	-3,99%
8	Aktywa trwałe przeznaczone do zbycia	0	0	
II	AKTYWA OBROTOWE	36 462	27 756	31,37%
1	Zapasy	16 050	13 839	15,98%
2	Należności z tytułu dostaw i usług oraz pozostałe należności	17 097	9 482	80,31%
3	Aktywa finansowe przeznaczone do obrotu	549	0	
4	Pozostałe aktywa finansowe	691	1 234	
5	Środki pieniężne i inne ekwiwalenty	509	1 945	-73,83%
6	Rozliczenia międzyokresowe kosztów	1 566	1 256	24,67%
	AKTYWA RAZEM	324 235	208 119	55,79%

W I półroczu 2010 r. łączna wartość aktywów trwałych grupy była wyższa o blisko 60% od tej wartości na koniec I półroczu 2009 r. Zjawisko to jest efektem inwestycji sprzętowych Grupy Kapitałowej Gastel w II połowie 2009 r., ale przede wszystkim jest skutkiem połączenia EFH Żurawie Wieżowe S.A. z Grupą Kapitałową Gastel w marcu b.r. Ponadto pojawiło się aktywo w postaci wartości firmy z wyceny spółki wyszacowanej w procesie rozliczenia połączenia. Uzyskane w ten sposób istotne zwiększenie wartości aktywów trwałych dotyczyło przede wszystkim żurawi budowlanych, a więc grupy maszyn i urządzeń technicznych. Połączenie obu podmiotów przyniosło także efekt pozyskania nowych rynków i dynamicznego rozszerzenia realizowanej działalności, co przejawia się ponad 30% wzrostem aktywów obrotowych, a zwłaszcza należności (ponad 80%).

Lp.	Pasywa	Stan na 30.06.2010	Stan na 30.06.2009	Dynamika (30.06.2010 / 30.09.2009)
I	KAPITAŁ WŁASNY	126 556	29 799	324,70%
1	Kapitał podstawowy	43 412	4 285	913,12%
2	Zyski zatrzymane	19 823	14 535	36,38%
3	Kapitał zapasowy (nadwyżka ze sprzedaży akcji)	59 941	0	
4	Zysk (strata) z lat ubiegłych	5 644	8 439	-33,12%
5	Kapitał z aktualizacji wyceny	0	0	
6	Zysk (strata) netto bieżącego okresu	(2 264)	2 540	-189,13%
II	KAPITAŁ UDZIAŁOWCÓW NIEKOTROLUJĄCYCH	409	307	33,20%
III	ZOBOWIĄZANIA DŁUGOTERMINOWE	125 423	123 845	1,27%
1	Rezerwa z tytułu odroczonego podatku dochodowego	25 773	20 355	26,62%
2	Rezerwa na świadczenia emerytalne i podobne	434	358	21,23%
3	Kredyty i pożyczki	25 857	27 021	-4,31%
4	Zobowiązania z tytułu leasingu finansowego	55 312	66 635	-16,99%
5	Rozliczenia międzyokresowe przychodów	18 047	9 476	90,45%
6	Inne zobowiązania długoterminowe	0	0	
IV	ZOBOWIĄZANIA KRÓTKOTERMINOWE	71 848	54 168	32,64%
1	Kredyty i pożyczki	23 547	13 686	72,05%
2	Zobowiązania z tytułu leasingu finansowego	21 893	22 272	-1,70%
3	Rezerwa na świadczenia emerytalne i podobne	78	0	
4	Pozostałe rezerwy	1 045	416	151,20%
5	Zobowiązania z tytułu dostaw i usług oraz pozostałe zobowiązania, w tym:	24 458	17 294	41,42%
6	Rozliczenia międzyokresowe przychodów	827	500	65,40%
	PASYWA RAZEM	324 237	208 119	55,79%

Przejęcie Grupy Kapitałowej Gastel przez EFH Żurawie Wieżowe S.A. zwiększyło kapitał podstawowy jednostki dominującej o ponad 900% z 4 285 tys. zł do 43 412 tys. zł, co wpłynęło na ponad 300% przyrost kapitałów własnych Grupy. Niewielki 2% przyrost zobowiązań długoterminowych oraz analiza pozycji kredytowych i leasingowych świadczą o zmniejszaniu się zaangażowania zewnętrznego finansowania inwestycyjnego. Wzrost zobowiązań krótkoterminowych, a zwłaszcza finansowania krótkoterminowego i zobowiązań z tytułu dostaw i usług potwierdzają dynamiczny i ekspansywny charakter działalności operacyjnej realizowanej przez Grupę.

Analiza pionowa pozycji bilansowych:

Lp.	Aktywa	Stan na 30.06.2010	Struktura na dzień 30.06.2010	Stan na 30.06.2009	Struktura na dzień 30.06.2009
I.	AKTYWA TRWAŁE (długoterminowe)	287 775	88,75%	180 363	86,66%
1	Wartości niematerialne	1 322	0,41%	1 459	0,70%
2	Rzeczowe aktywa trwałe	253 771	78,27%	161 151	77,43%
3	Zaliczki na rzeczowe aktywa trwałe	0	0,00%	0	0,00%
4	Wartość firmy	12 116	3,74%	0	0,00%
5	Pozostałe aktywa finansowe - udzielone pożyczki	863	0,27%	0	0,00%
6	Aktywa z tytułu odroczonego podatku dochodowego	18 912	5,83%	16 929	8,13%
7	Rozliczenia międzyokresowe długoterminowe	791	0,24%	824	0,40%
II	AKTYWA OBROTOWE	36 462	11,25%	27 756	13,34%
1	Zapasy	16 050	4,95%	13 839	6,65%
2	Należności z tytułu dostaw i usług oraz pozostałe należności	17 097	5,27%	9 482	4,56%
3	Aktywa finansowe przeznaczone do obrotu	549	0,17%	0	0,00%
4	Pozostałe aktywa finansowe	691	0,21%	1 234	0,59%
5	Środki pieniężne i inne ekwiwalenty	509	0,16%	1 945	0,93%
6	Rozliczenia międzyokresowe kosztów	1 566	0,48%	1 256	0,60%
	AKTYWA RAZEM	324 237	100,00%	208 119	100,00%

Lp.	Pasywa	Stan na 30.06.2010	Struktura na dzień 30.06.2010	Stan na 30.06.2009	Struktura na dzień 30.06.2009
I	KAPITAŁ WŁASNY	126 556	39,03%	29 799	14,32%
1	Kapitał podstawowy	43 412	13,39%	4 285	2,06%
2	Zyski zatrzymane	19 823	6,11%	14 535	6,98%
3	Kapitał zapasowy (nadwyżka ze sprzedaży akcji)	59 941	18,49%	0	0,00%
4	Zysk (strata) z lat ubiegłych	5 644	1,74%	8 439	4,05%
6	Zysk (strata) netto bieżącego okresu	0	0,00%	0	0,00%
II	KAPITAŁ UDZIAŁOWCÓW NIEKONTROLUJĄCYCH	(2 264)	-0,70%	2 540	1,22%
III	ZOBOWIĄZANIA DŁUGOTERMINOWE	409	0,13%	307	0,15%
1	Rezerwa z tytułu odroczonego podatku dochodowego	125 423	38,68%	123 845	59,51%
2	Rezerwa na świadczenia emerytalne i podobne	25 773	7,95%	20 355	9,78%
3	Kredyty i pożyczki	434	0,13%	358	0,17%
4	Zobowiązania z tytułu leasingu finansowego	25 857	7,97%	27 021	12,98%
5	Rozliczenia międzyokresowe przychodów	55 312	17,06%	66 635	32,02%
IV	ZOBOWIĄZANIA KRÓTKOTERMINOWE	71 848	22,16%	54 168	26,03%
1	Kredyty i pożyczki	23 547	7,26%	13 686	6,58%
2	Zobowiązania z tytułu leasingu finansowego	21 893	6,75%	22 272	10,70%
3	Rezerwa na świadczenia emerytalne i podobne	78	0,02%	0	0,00%
4	Pozostałe rezerwy	1 045	0,32%	416	0,20%
5	Zobowiązania z tytułu dostaw i usług oraz pozostałe zobowiązania, w tym:	24 458	7,54%	17 294	8,31%
-	z tytułu podatku dochodowego	0	0,00%	22	0,01%
6	Rozliczenia międzyokresowe przychodów	827	0,26%	500	0,24%
	PASYWA RAZEM	324 237	100,00%	208 119	100,00%

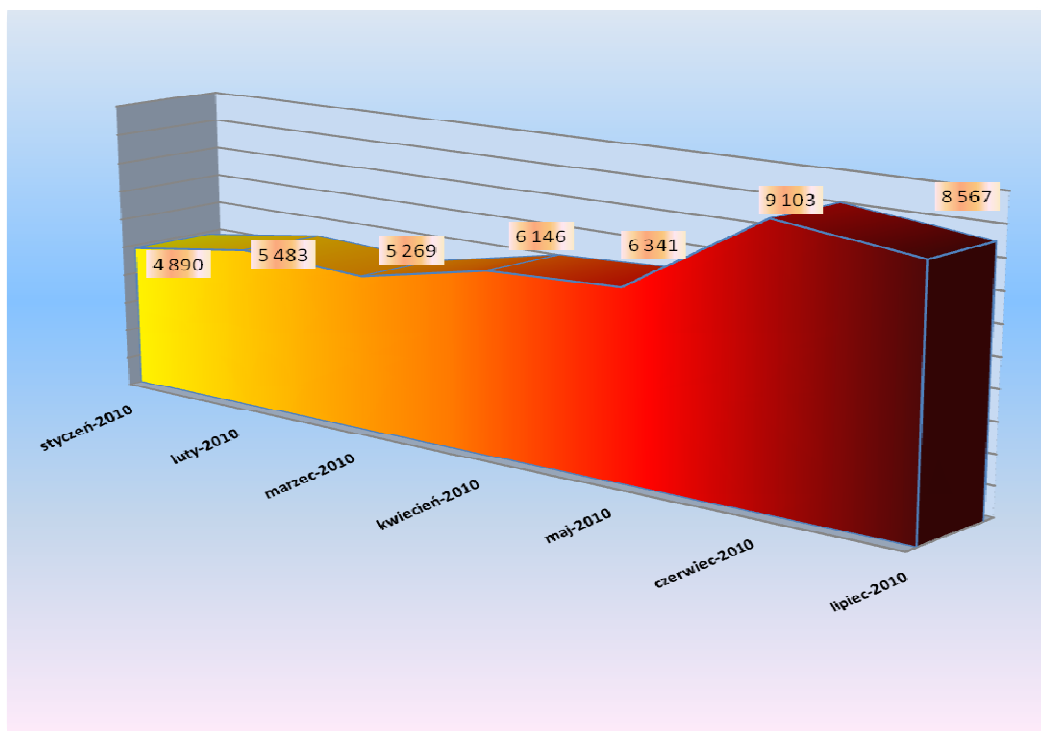
Analiza dynamiki pozycji wynikowych:

Lp.	Pozycje	Za okres 01.01. - 30.06. 2010	Za okres 01.01. - 30.06. 2009	Dynamika (I półrocze 2010 / I półrocze 2009)
A	Przychody ze sprzedaży	37 848	39 323	-3,75%
I	Sprzedaż towarów	2 847	3 062	-7,02%
II	Sprzedaż produktów	35 001	36 261	-3,47%
B	Koszty działalności operacyjnej	34 446	30 118	14,37%
I	Amortyzacja	5 716	4 281	33,52%
II	Zużycie materiałów i energii	7 224	6 429	12,37%
III	Usługi obce	9 404	6 805	38,19%
IV	Podatki i opłaty	389	898	-56,68%
V	Wynagrodzenia	8 118	7 253	11,93%
VI	Ubezpieczenia społeczne i inne świadczenia	1 952	1 546	26,26%
VII	Pozostałe koszty rodzajowe	1 700	1 474	15,33%
VIII	Zmiana stanu produktów	(764)	(631)	21,08%
IX	Wartość sprzedanych towarów i materiałów	707	2 063	-65,73%
C	Zysk ze sprzedaży (A-B)	3 402	9 205	-63,04%
D	Pozostałe przychody operacyjne	1 018	1 550	-34,32%
E	Pozostałe koszty operacyjne	477	551	-13,43%
F	Zysk (strata) z działalności operacyjnej (C+D-E)	3 943	10 204	-61,36%
G	Przychody finansowe	49	14	250,00%
H	Koszty finansowe	6 016	6 780	-11,27%
J	Zysk brutto	(2 024)	3 438	2
K	Podatek dochodowy	274	1 157	-76,32%
L	Zysk netto (K-L-M)	(2 298)	2 281	-200,75%
M1	Zysk (strata) akcjonariuszy mniejszościowych	(34)	(259)	-86,87%
M2	Zysk (strata) akcjonariuszy jednostki dominującej	(2 264)	2 540	-189,13%

W I półroczu 2010 r. Grupa osiągnęła przychody ze sprzedaży w wysokości blisko 38 mln zł. Wartość ta była niższa od kwoty przychodów osiągniętych w I półroczu roku poprzedniego o niecałe 4%. Spadek sprzedaży miał w badanym okresie dwie główne przyczyny. Jedną z nich były negatywne efekty kryzysu finansowego, który szczególnie ostro dotknął sektor budowlany, a więc skutki w postaci ograniczenia finansowania inwestycji i spowodowany tym zjawiskiem drastyczny spadek produkcji budowlanej, a tym samym poważny spadek cen na usługi świadczone przez Grupę. Drugą przyczyną niekorzystnej dynamiki sprzedaży była wyjątkowo długa i ostra zima, która przyniosła warunki klimatyczne niespotykane od wielu lat.. Panujące w przedstawionym okresie bardzo trudne warunki atmosferyczne wpłynęły negatywnie na efekty całej branży budowlanej, co także dotknęło obsługującą tę branżę Grupę Gastel Żurawie. W wyniku tego zjawiska wyjątkowo, w przeciwieństwie do lat ubiegłych, wyraźnie dała o sobie znać sezonowość sprzedaży.

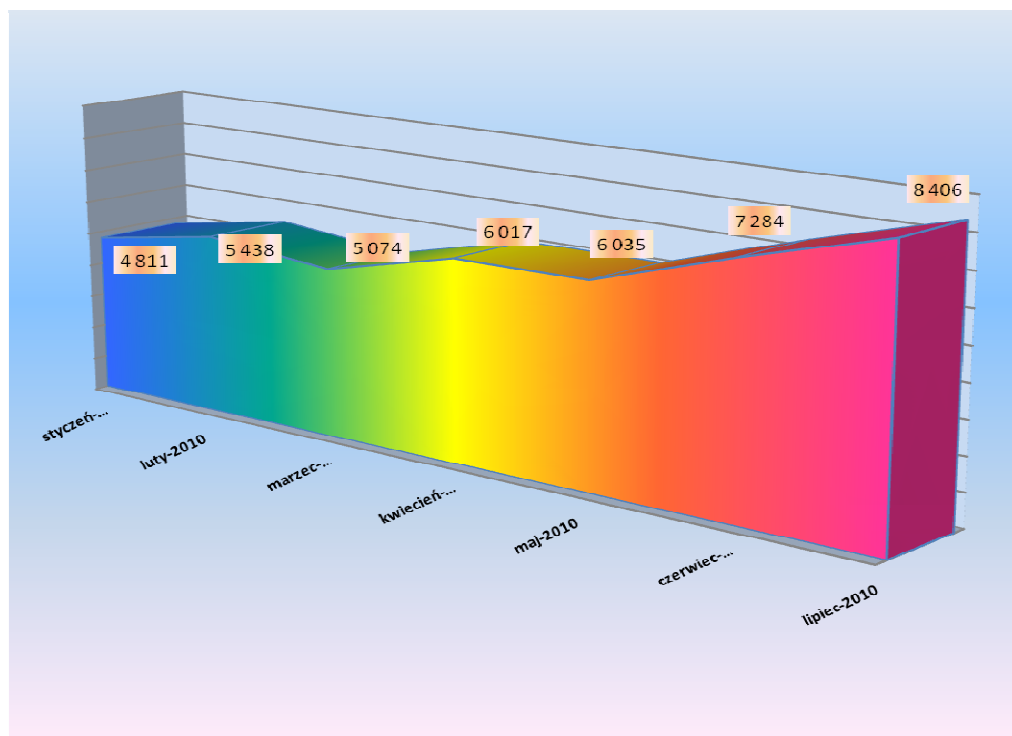
Pomimo tych niekorzystnych tendencji odnotowywanych w 2009 r. i ich wpływu na rezultaty osiągnięte na przełomie lat 2009 i 2010, dzięki dywersyfikacji pozyskiwanych i obsługiwanych rynków oraz przejęciu Grupy Kapitałowej Gastel przez EFH Żurawie Wieżowe S.A. przychody osiągnięte w tym półroczu mają tendencję dynamicznie rosnącą, co przedstawiają poniższe wykresy.

Miesięczne wartości przychodów Grupy Kapitałowej Gastel Żurawie w okresie styczeń – lipiec 2010 (w tys. zł).



Przy rozliczeniu sprzedaży jednostki dominującej w styczniu i w lutym 2010 r. przyjęto sumę przychodów Gastel S.A. i EFH Żurawie Wieżowe S.A. z wyłączeniem transakcji wspólnych zrealizowanych w tych miesiącach.

Miesięczne wartości przychodów jednostki dominującej Gastel Żurawie S.A. w okresie styczeń – lipiec 2010 (w tys. zł).



Przy rozliczeniu sprzedaży jednostki dominującej w styczniu i w lutym 2010 r. przyjęto sumę przychodów Gastel S.A. i EFH Żurawie Wieżowe S.A. z wyłączeniem transakcji wspólnych zrealizowanych w tych miesiącach.

Powyższa prezentacja stanowi ilustrację, jak dynamicznie rosnący rynek budowlany wpływa bezpośrednio na osiągnięte przez Grupę Kapitałową rezultaty. Począwszy od wczesnej wiosny b.r. obserwować można dynamiczny przyrost realizowanych inwestycji, co dla Grupy przejawia się rosnącą liczbą zamówień, wzrostem cen produktów i usług budowlanych oraz wyczerpywaniem zasobów sprzętowych. Szczególnie widoczne jest to w przypadku analizy jednostkowej sprzedaży podmiotu dominującego, którego przychody miesięcznie notowały w minionym półroczu wzrosty od 13% do 21% (miesiąc do miesiąca), a relacja lipca do stycznia przynosi przyrost o 75%. Pomimo nienajlepszej wciąż koniunktury w pierwszych miesiącach bieżącego roku, Grupie udało się wypracować zysk na sprzedaży w wysokości 3,4 mln zł. Pozostała działalność operacyjna podwyższyła ten wynik do ponad 3,9 mln zł, a więc wynik operacyjny osiągnięty w II kwartale b.r. (2,9 mln zł) był wyższy od wyniku operacyjnego uzyskanego w I kwartale (1 mln zł) o 190%.

Rozliczenie działalności finansowej przyniosło stratę na działalności gospodarczej w wysokości nieco ponad 2 mln zł. Główne przyczyny tego stanu to niezależne od działalności podstawowej czynniki pozaoperacyjne - koszty połączenia Grupy Kapitałowej z EFH Żurawie Wieżowe w kwocie blisko 1,2 mln zł oraz skutki wahań kursu PLN w relacji do stosowanych walut na ponad 1,1 mln zł, z czego 1 mln zł pojawił się jako niezrealizowane różnice kursowe będące wynikiem wyceny przyszłych zobowiązań wyrażonych w walutach obcych.

Poniżej przedstawiono podstawowe wskaźniki charakteryzujące porównywane okresy:

	Za okres 01.01. - 30.06. 2010	Za okres 01.01. - 30.06. 2009
wskaźnik marży zysku (straty) na sprzedaży <i>wynik na sprzedaży/przychody ze sprzedaży</i>	9,0%	23,4%
wskaźnik marży zysku netto <i>wynik finansowy netto/przychody ze sprzedaży</i>	-6,0%	6,5%
stopa zwrotu aktywów (ROA) <i>wynik finansowy netto/aktywa ogółem</i>	-0,7%	1,2%
stopa zwrotu kapitału własnego (ROE) <i>wynik finansowy netto/kapitał własny</i>	-1,8%	8,5%

	Stan na 30.06.2010	Stan na 30.06.2009
wskaźnik płynności bieżącej <i>aktywa obrotowe/zobowiązania krótkoterminowe</i>	0,51	0,51
wskaźnik płynności szybkiej <i>(aktywa obrotowe - zapasy)/zobowiązania krótkoterminowe</i>	0,28	0,26
wskaźnik pokrycia majątku trwałego kapitałem własnym <i>kapitał własny/aktywa trwałe</i>	0,44	0,17
wskaźnik ogólnego zadłużenia <i>zobowiązania ogółem/aktywa ogółem</i>	0,61	0,86
wskaźnik zadłużenia kapitału własnego <i>zobowiązania ogółem/kapitał własny</i>	1,56	5,97

4. Pozostałe informacje uzupełniające.

4.1. Wskazanie skutków zmian w strukturze jednostki gospodarczej, w tym w wyniku połączenia jednostek gospodarczych, przejęcia lub sprzedaży jednostek grupy kapitałowej emitenta, inwestycji długoterminowych, podziału, restrukturyzacji i zaniechania działalności.

W marcu 2010 r. nastąpiło połączenie spółek EFH Żurawie Wieżowe S.A. i Gastel S.A. Połączenie nastąpiło w drodze przejęcia przez Spółkę Przejmującą Spółki przejmowanej w trybie określonym w art. 492 §1 pkt 1 KSH tj. poprzez przeniesienie całego majątku Spółki przejmowanej na Spółkę przejmującą z jednoczesnym podwyższeniem kapitału

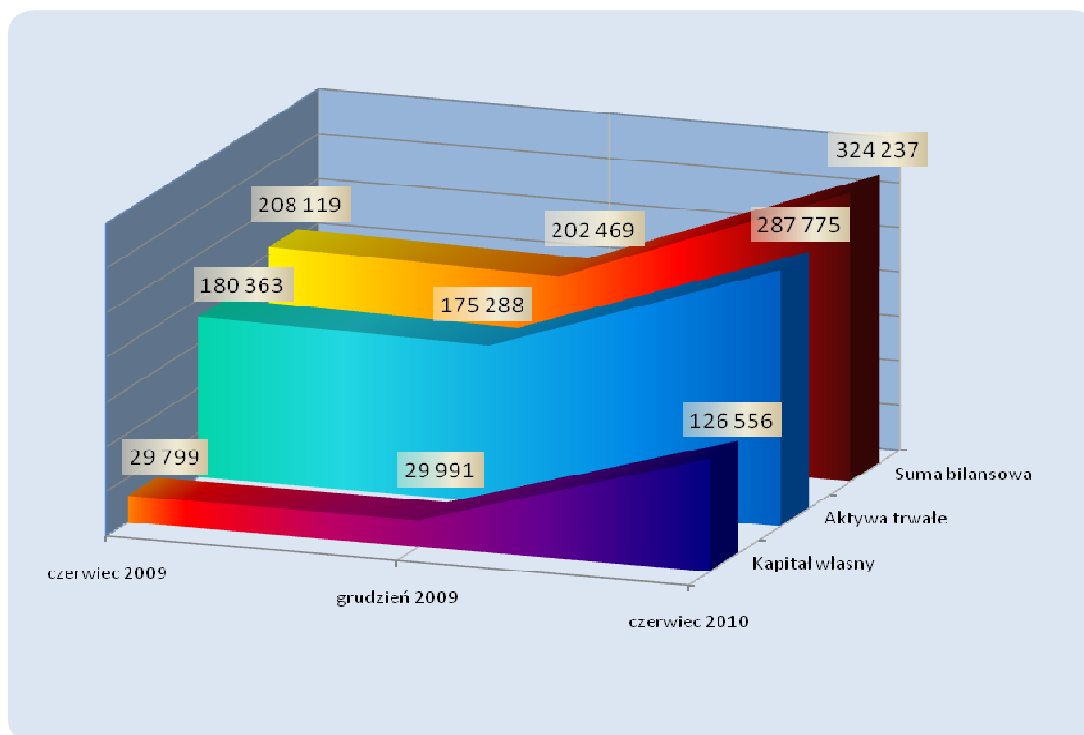
zakładowego Spółki Przejmującej poprzez emisję akcji, które Spółka przejmująca wydała akcjonariuszom Spółki przejmowanej.

W wyniku przejęcia Gastel S.A. przez EFH Żurawie Wieżowe S.A. powstała silna grupa kapitałowa świadcząca szeroko pojęte usługi sprzętowe dla sektora budownictwa. Tak powstałej i zintegrowanej organizacji otwiera to drogę do dalszego rozwoju i wzmacnia jej wizerunek w branży.

Skutkiem połączenia najbardziej znaczącym operacyjnie w krótkim okresie jest istotne powiększenie i zdywersyfikowanie zakresu działalności w nowe sektory obsługiwane dotychczas przez Gastel S.A. oraz zwiększenie potencjału w branży wynajmu żurawi wieżowych. Dział ten został wzmocniony 45 żurawami wraz z obsługiwany przez te maszyny rynkiem i oczekuje się, że stanowić będzie jedną z najistotniejszych gałęzi w działalności połączonego podmiotu. Rozbudowa tej gałęzi oraz jej współdziałanie z pozostałymi zakresami funkcjonowania Grupy stwarza możliwość penetracji nowych źródeł przychodów dzięki stworzeniu kompleksowej oferty produktów i usług transportowo – maszynowych dla budownictwa oraz stanowi skuteczną odpowiedź na spodziewany w okresie najbliższych kwartałów wzrost popytu. Sprzyjać temu będzie także pozycja rynkowa Grupy jako niekwestionowanego lidera w zakresie liczebności żurawi wieżowych w branży wynajmu żurawi w Polsce.

Istotne zwiększenie rozmiarów Grupy Kapitałowej na skutek fuzji widoczne jest szczególnie podczas analizy wartości majątkowych i innych wielkości bilansowych. Poniżej przedstawiono relacje podstawowych wielkości bilansowych w porównywanych niniejszym sprawozdaniem okresach. Wynika z nich przyrost kapitałów własnych o ponad 300% i ponad 60% przyrost sumy bilansowej i składników majątku trwałego.

Wzrost podstawowych wielkości bilansowych Grupy Kapitałowej na skutek fuzji Gastel S.A. i EFH Żurawie Wieżowe S.A. (dane w tys. zł).



Niewątpliwym sukcesem mającym swe źródło w fuzji obu podmiotów jest zajęcie dziewiątego miejsca wśród europejskich przedsiębiorstw branżowych pod względem liczebności żurawi wieżowych w rankingu FLEET FILE 2010 prowadzonym przez miesięcznik specjalistyczny Cranes Today. Przed Gastel Żurawie S.A. nie ma ani jednej innej firmy

branżowej z Polski. Klasyfikacja i analiza tego zestawienia przedstawiona została w czerwcowym numerze tego periodyku.

CRANES TODAY
The independent magazine of the crane industry
June 2010 www.cranestodaymagazine.com

TOP TOWER HIRERS: EUROPE

Country	Company	Towers
Belgium	Arcomet	1155
Spain	Ibergruías S.A	750
Germany	Wolffkran International Ag	600
Spain	Eurogruas Algeciras SA	377
UK	Select Plant Hire Ltd	287
UK	HTC Plant Ltd	220
Germany	Wilbert Kranservice GmbH	200
UK	Falcon Crane Hire Ltd	200
Poland	GASTEŁ ŻURAWIE S.A.	193
Germany	Arcomet Deutschland GmbH & Co KG	165
UK	London Tower Crane Hire & Sales Ltd	160
Germany	Autodienst West	155
Belgium	Neremat	151
Germany	CPS Construction Plant Service GmbH	120
Germany	Feurig Baumaschinen GMBH	110

FleetFile

4.2. Stanowisko zarządu odnośnie możliwości zrealizowania wcześniej publikowanych prognoz wyników na dany rok, w świetle wyników zaprezentowanych w raporcie kwartalnym w stosunku do wyników prognozowanych.

Do dnia publikacji niniejszego raportu Spółka nie publikowała prognozy wyników finansowych na 2010 r.

4.3. Wskazanie istotnych akcjonariuszy oraz zmian w strukturze własności akcji.

Poniżej wskazuje się akcjonariuszy posiadających bezpośrednio lub pośrednio przez podmioty zależne co najmniej 5 % ogólnej liczby głosów na walnym zgromadzeniu emitenta na dzień przekazania raportu kwartalnego wraz ze wskazaniem liczby posiadanych przez te podmioty akcji, ich procentowego udziału w kapitale zakładowym, liczby głosów z nich wynikających i ich procentowego udziału w ogólnej liczbie głosów na walnym zgromadzeniu.

Na dzień 1 stycznia 2010 r. istotny udział w strukturze mieli następujący akcjonariusze:

Akcjonariusz	Liczba akcji	Udział w kapitale zakładowym	Liczba głosów	Udział w liczbie głosów
Krzysztof Gołucki	3 774 610	7,70%	3 774 610	7,70%
Grzegorz Żółcik	2 642 053	5,39%	2 642 053	5,39%
Jan Koprowski	2 679 000	5,46%	2 679 000	5,46%
razem liczba akcji /głosów w kapitale zakładowym	49 051 555		49 051 555	

W marcu 2010 r. zostały zarejestrowane akcje wyemitowane w ramach realizacji programu opcji pracowniczych w ilości 731 445.

W związku z procesem połączenia EFH Żurawie Wieżowe S.A. z Gastel S.A. realizowanym zgodnie z art. 492 § 1 pkt 1 k.s.h Spółka wyemitowała 58 747 350 akcji serii F, które zostały wydane akcjonariuszom Spółki Gastel S.A. w zamian za przeniesienie całego majątku Spółki Gastel S.A. do EFH Żurawie Wieżowe S.A. Wartość nominalna akcji została określona na 0,40 zł, a podwyższenie kapitału wyniosło 23 498 940,00 zł.

W związku z powyższym zmniejszeniu uległa liczba akcji / głosów posiadanych przez wyżej wskazanych akcjonariuszy i na dzień publikacji niniejszego raportu wykaz akcjonariuszy o istotnym udziale w strukturze właścicielskiej przedstawia się następująco.

Akcjonariusz	Liczba akcji	Udział w kapitale zakładowym	Liczba głosów	Udział w liczbie głosów
Wiesław Mieszalo	25 323 409	23,33%	25 323 409	23,33%
Tomasz Kwieciński	25 260 675	23,28%	25 260 675	23,28%
Finaxel Enterprices Limited	8 226 000	7,58%	8 226 000	7,58%
razem liczba akcji /głosów w kapitale zakładowym	108 530 350		108 530 350	

W związku z tym, że Spółka Finaxel Enterprices Limited jest własnością w udziale 50% Pana Tomasza Kwiecińskiego, to jego stan posiadania akcji Gastel Żurawie S.A. bezpośrednio oraz poprzez Finaxel Enterprices Limited jest następujący:

Akcjonariusz	Liczba akcji	Udział w kapitale zakładowym	Liczba głosów	Udział w liczbie głosów
Tomasz Kwieciński	29 373 675	27,06%	29 373 675	27,06%
razem liczba akcji /głosów w kapitale zakładowym	108 530 350		108 530 350	

4.4. Zestawienie stanu posiadania akcji emitenta lub uprawnień do nich (opcji) przez osoby zarządzające i nadzorujące emitenta na dzień przekazania raportu kwartalnego, wraz ze wskazaniem zmian w stanie posiadania, w okresie od opublikowania poprzedniego raportu kwartalnego, odrębnie dla każdej z osób.

Zgodnie z otrzymanymi od akcjonariuszy informacjami, Spółka poniżej wskazuje stan posiadania akcji Spółki przez osoby zarządzające i nadzorujące Spółkę, na dzień opublikowania raportu za I kwartał 2010 r. i na dzień opublikowania niniejszego raportu kwartalnego.

Osoba	Pełniona funkcja	Ilość posiadanych akcji w dniu opublikowania raportu kwartalnego QSr 1/2010	Ilość posiadanych akcji w dniu opublikowania raportu kwartalnego PSr 2010	Zmiana
osoby zarządzające				
Grzegorz Żółcik	Prezes Zarządu	2 630 053	2 630 053	0
Tomasz Kwieciński	Wiceprezes Zarządu	25 260 675	25 260 675	0
Piotr Guzowski	Członek Zarządu	78 500	78 500	0
Robert Wysocki	Członek Zarządu	60 300	60 300	0
Krzysztof Oleński	Członek Zarządu	0	0	0
Aldona Farmus	Prokurent	0	0	0
osoby nadzorujące				
Beata Kwiecińska	Przewodnicząca Rady Nadzorczej	0	0	0
Wiesław Mieszalo	Członek Rady Nadzorczej	25 323 409	25 323 409	0
Mirosław Subczyński	Członek Rady Nadzorczej	0	0	0
Jan Koprowski	Członek Rady Nadzorczej	2 679 000	2 679 000	0
Jan Sołdaczuk	Członek Rady Nadzorczej	x x x ^{*)}	0	x x x ^{*)}

^{*)} Wskazane osoby w dniu publikacji raportu kwartalnego za I kwartał 2010 r. nie pełniły żadnej funkcji w Spółce, a więc informacje dotyczące ilości w tym dniu oraz zmian tej ilości w okresie od tego dnia posiadanych przez te osoby akcji Spółki nie podlegają publikacji.

4.5. Wskazanie postępowań toczących się przed sądem, organem właściwym dla postępowania arbitrażowego lub organem administracji publicznej.

Grupa Kapitałowa nie uczestniczy w postępowaniach sądowych dotyczących zobowiązań lub wierzytelności, które jednostkowo lub łącznie dotyczyłyby wartości stanowiących co najmniej 10% kapitałów własnych. Łączna wartość przedmiotów sporu wg postępowań w których uczestniczy Grupa Kapitałowa na dzień publikacji niniejszego raportu wynosi 690 tys. zł. Spory powyższe dotyczą zapłaty należności handlowych kwestionowanych przez kontrahentów oraz roszczeń zobowiązaniowych, co do których Grupa ma wątpliwości w zakresie jakości wykonania swych zamówień.

4.6. Informacje o zawarciu przez emitenta lub jednostkę od niego zależną jednej lub wielu transakcji z podmiotami powiązanymi, jeżeli pojedynczo lub łącznie są one istotne i zostały zawarte na innych warunkach niż rynkowe.

W dniu 13 kwietnia 2010 r. zawarta została Umowa Przedwstępna Sprzedaży Udziałów Spółki Gastel Hotele Sp. z o.o. z siedzibą w Warszawie na rzecz Finaxel Enterprises Limited z siedzibą w Nikozji (Cypr). Przedmiotem umowy jest sprzedaż na rzecz Finaxel Enterprises Limited, wszystkich posiadanych przez Gastel Żurawie S.A. udziałów w Gastel Hotele Sp. z o.o. tj.: 7.900 udziałów o wartości nominalnej 500 zł każdy, o łącznej wartości nominalnej 3 950 tys. zł, co stanowi prawie 99% kapitału zakładowego GASTEL Hotele Sp. z o.o. Cena sprzedaży udziałów ustalona została na łączną kwotę 3 950 tys. zł. Zapłata nastąpi w terminie do 31 grudnia 2010 r.

Strony przedmiotowej umowy zgodnie stwierdziły, iż Gastel Hotele Sp. z o.o. jest dłużnikiem Gastel Żurawie S.A. z tytułu zawartej w dniu 5 listopada 2006 r. umowy o zastępstwo inwestycyjne, z której łączna kwota zobowiązań Gastel Hotele

Sp. z o.o. względem Gastel Żurawie S.A. wynosi łącznie 11 415 tys. zł. Finaxel Enterprises Limited zobowiązuje się pokryć to zadłużenie w terminie do 31 grudnia 2010 r. Strony zobowiązały się zawrzeć Umowę sprzedaży udziałów Gastel Hotele Sp. z o.o. nie później niż do dnia 31 grudnia 2010 r. Strony zgodnie ustaliły, iż w przypadku, gdy Gastel Żurawie S.A. znajdzie nabywcę udziałów posiadanych w Spółce Gastel Hotele Sp. z o.o. za łączną cenę wyższą niż określona w przedmiotowej umowie, Finaxel Enterprises Limited wyraża zgodę na odstąpienie bez jakichkolwiek roszczeń od niniejszej umowy.

W opinii Zarządu warunki przedwstępnej umowy nabycia akcji nie odbiegają od warunków powszechnie stosowanych dla tego typu umów. Umowa przedwstępna nie zawiera postanowień dotyczących kar umownych

Poza wyżej określona umową w okresie objętym niniejszym sprawozdaniem Spółka Dominująca oraz jednostki od niej zależne nie zawarły jednej lub wielu transakcji z podmiotami powiązanymi, które pojedynczo lub łącznie były istotne i zostały zawarte na innych warunkach niż rynkowe.

W skonsolidowanym sprawozdaniu finansowym podlegały wyłączeniom konsolidacyjnym sprzedaż oraz zakupy za okres od 1 stycznia do 30 czerwca 2010 r. oraz należności i zobowiązania na dzień 30 czerwca 2010 r. z podmiotami powiązanymi, które przedstawiały się następująco:

Podmiot powiązany	Sprzedaż na rzecz podmiotów powiązanych	Zakupy od podmiotów powiązanych	Należności od podmiotów powiązanych	Zobowiązania wobec podmiotów Powiązanych
Stett-Pol Sp. z o.o.	56	23	24	3
Gastel Hotele Sp. z o.o.	0	0	7	0

4.7. Informacje o udzieleniu przez emitenta lub przez jednostkę od niego zależną poręczeń kredytu lub pożyczki lub udzieleniu gwarancji - łącznie jednemu podmiotowi lub jednostce zależnej od tego podmiotu, jeżeli łączna wartość istniejących poręczeń lub gwarancji stanowi równowartość co najmniej 10 % kapitałów własnych emitenta.

W okresie sprawozdawczym Jednostka Dominująca ani jednostki wchodzące w skład Grupy Kapitałowej nie udzielały poręczeń kredytu, pożyczki i nie udzielały gwarancji łącznie jednemu podmiotowi lub jednostce zależnej od tego podmiotu o wartości stanowiącej równowartość co najmniej 10% jej kapitałów własnych.

4.8. Inne informacje, które zdaniem emitenta są istotne dla oceny jego sytuacji kadrowej, majątkowej, finansowej, wyniku finansowego i ich zmian, oraz informacje, które są istotne dla oceny możliwości realizacji zobowiązań przez emitenta.

Poza informacjami, które zostały podane w niniejszym raporcie za I półroczu 2010 r. nie znajduje się innych istotnych informacji, które miałyby wpływ na ocenę sytuacji kadrowej, majątkowej i finansowej Grupy Kapitałowej Gastel Żurawie S.A. oraz jej wyniku finansowego i ich zmian, a także innych informacji, które są istotne dla oceny możliwości realizacji zobowiązań przez Grupę.

4.9. Wskazanie czynników, które w ocenie emitenta będą miały wpływ na osiągnięte przez niego wyniki w perspektywie co najmniej kolejnego kwartału.

W kolejnych okresach 2010 r. i po jego zakończeniu motorem rozwoju dynamicznie zwiększającym skalę działalności Grupy i jej obrotów będzie wykorzystanie wpływów z planowanej wkrótce emisji akcji serii H. Realizacja celów emisji, czyli wzmocnienie pozycji Grupy poprzez finalizację rozpoczętych procesów konsolidacji i akwizycji, jak i bezpośrednich inwestycji w rozszerzenie bazy sprzętowej przenieść powinno w krótkim okresie znaczącą poprawę sytuacji ekonomicznej. Zgodnie z przyjętą strategią w perspektywie długookresowej zdarzenia te będą kolejnym etapem tworzenia multibranżowej grupy świadczącej kompleksowe rozwiązania sprzętowe dla sektora budownictwa.

5. Oświadczenie Zarządu dotyczące rzetelności sporządzenia sprawozdania finansowego.

Zarząd Gastel Żurawie S.A. siedzibą w Warszawie w osobach Grzegorza Żółcika – Prezesa Zarządu, Tomasza Kwiecińskiego – Wiceprezesa Zarządu, Piotra Guzowskiego – Członka Zarządu, Roberta Wysockiego – Członka Zarządu i Krzysztofa Oleńskiego – Członka Zarządu, wedle swej najlepszej wiedzy oświadcza, że półroczne sprawozdanie finansowe za okres od 1 stycznia do 30 czerwca 2010 r. oraz dane porównywalne sporządzone zostały zgodnie z obowiązującymi zasadami rachunkowości oraz że odzwierciedlają w sposób prawdziwy, rzetelny i jasny sytuację majątkową i finansową Grupy Kapitałowej Gastel Żurawie a także jej wynik finansowy, oraz że sprawozdanie z działalności Grupy zawiera prawdziwy obraz rozwoju, osiągnięć oraz sytuacji Grupy, w tym opis podstawowych ryzyk i zagrożeń.

6. Oświadczenie Zarządu dotyczące podmiotu badającego sprawozdanie finansowe.

Zarząd EFH Żurawie Wieżowe S.A. z siedzibą w Warszawie oświadcza, że podmiot uprawniony do badania sprawozdań finansowych, dokonujący przeglądu skróconego skonsolidowanego sprawozdania finansowego Grupy Kapitałowej Gastel Żurawie za I półrocze 2010 r. oraz skróconego jednostkowego sprawozdania finansowego spółki Gastel Żurawie S.A. – Kancelaria Rewidentów i Doradców "KRD" Sp. z o.o. z siedzibą w Warszawie, został wybrany zgodnie z przepisami prawa. Podmiot ten oraz biegły rewident dokonujący przeglądu powyższych sprawozdań finansowych spełniali warunki do wydania bezstronnego i niezależnego raportu z przeglądu sprawozdań finansowych oraz wyrażenia bezstronnej i niezależnej opinii o poddanych przeglądowi sprawozdaniach finansowych, zgodnie z obowiązującymi przepisami i normami zawodowymi.

Zarząd Spółki Gastel Żurawie S.A.

Grzegorz Żółcik
Prezes Zarządu

Tomasz Kwieciński
Wiceprezes Zarządu

Piotr Guzowski
Członek Zarządu

Robert Wysocki
Członek Zarządu

Krzysztof Oleński
Członek Zarządu

Warszawa, dnia 24 sierpnia 2010 r.